

Voor een gekapte dikke boom worden meerdere dunne bomen herplant via een omreken tabel



# Stadsgroen blijft op peil dankzij herplantfonds

Nederlandse gemeenten hebben vaak te weinig ruimte voor directe, fysieke herplant van bomen

Verschillende Nederlandse gemeenten beschikken sinds enkele jaren over een Bomenverordening. Als onderdeel hiervan is een herplantfonds opgenomen, waarbij als uitgangspunt geldt dat voor elke te vellen boom een soortgelijk exemplaar wordt herplant. De aanvrager van de omgevingsvergunning heeft de keuze tussen het daadwerkelijk herplanten van een boom of het storten van een bedrag ter grootte van de herplantwaarde van de te vellen boom in het fonds. Hoe verloopt dit in de praktijk? De Amsterdams bomenconsulent Hans Kaljee: 'Ik kan iedere stad waar het groen onder druk staat een herplantfonds aanraden.'

Auteur: Guus van Rijswijk



7 min. leestijd

## ACHTERGROND



Aanplant van meerstammige boom

*Wie prijst er ooit een mens, die oude bomen velt en in derzelver plaats geen nieuwe wederstelt? Want hadden oudtijds toch, onze ouders niet gepland - Wat zoude ons Neerland zijn, als louter veen en zand, zo dichtte Jacob Cats (1577-1660) ooit. Dat deze woorden mogelijk een blijvende indruk hebben gemaakt, bewijst de invoering van het herplantfonds. Voor verschillende gemeenten in Nederland is het fonds een mooie, handige oplossing om het gemeentelijk groen binnen de gemeente in balans te houden. Toch is een herplantfonds bij gemeenten heel ongebruikelijk, stelt bomenconsulent Hans Kaljee van de gemeente Amsterdam. 'Slechts een paar gemeenten in Nederland hebben een echt officieel herplantfonds dat door de gemeenteraad is vastgesteld. Wat dat betreft, loopt de gemeente Amsterdam voorop.'*

### Wel of geen herplantfonds?

Een herplantfonds is dus niet vanzelfsprekend. Als er bomen gefinancierd worden uit een gemeentelijk potje, is het volgens Kaljee de vraag om wat voor fonds het precies gaat. 'Het gaat om de definitie. Als een gemeente een bedrag uit geeft uit een bomenfonds ten gunste van onderhoud aan monumentale bomen, dan is dit wat anders dan een herplantfonds. Gemeenten gebruiken subsidie, geld voor onderhoud van monumentale bomen en bedragen uit het herplantfonds soms door elkaar. Een bomenfonds, bijvoorbeeld, is een fonds waarmee nieuwe aanplant wordt bekostigd en waar een gemeente zelf geld in stopt.'

### Bomenboekhouding

Het herplantfonds heeft niets met zo'n gereserveerd bedrag voor groen te maken, zegt Kaljee. 'Bij het herplantfonds gaat het om een regeling die specifiek is gericht op herplant van gekapte bomen. Dus "boom voor boom"; dat maakt het uniek.' Volgens hem kijkt de gemeenteraad ook mee bij dit soort uitgaven. 'Bij het herplantfonds komt het erop neer dat elk jaar aan de raad een overzicht wordt gepresenteerd van het aantal bomen dat is gekapt en het aantal dat is aangeplant. Ook wordt verantwoording afgelegd voor het bedrag dat er in het herplantfonds zit. We noemen dat een "bomenboekhouding"'. De hoofdstedelijke bomenconsulent noemt het herplantfonds een goed idee. 'Het heeft een aantal voordelen. Bedenk dat Amsterdam een grote stad is, waar al vierhonderd jaar bomen worden gekapt en gepland. Daarbij moet je voortdurend schuiven met de ruimte die je hebt.'

### Boom voor boom

In Amsterdam bestaat het herplantfonds formeel sinds 2014: eerst in aparte verordeningen voor afzonderlijke stadsdelen, vanaf 2016 in één verordening voor de hele stad. 'Door de stadsdelen werd al wel herplant toegepast, maar dat was niet formeel geregeld. Met het samenvoegen van de stadsdelen in 2014 is er één boomverordening gekomen en is de herplant- en compensatieregeling geformaliseerd. In de Bomenverordening staat: 'Iedereen die een boom wil kappen, moet in begin-

'Het is een **hele puzzel** om de bomen in de **hoofdstad te plaatsen**'



Aanplant van zwaar formaat bomen op het dak van de metro op de Noord-Zuidlijn



Aanplant van zwaar formaat (60-70 cm omtrek) Turkse eiken op Centrumeiland op IJburg tijdens de Nationale Boomfeestdag 2017

sel een boom planten van vergelijkbare dikte. Is er een boom van één meter dik gekapt? Dan moet er een boom van een meter dik worden teruggeplaatst.' Met behulp van een omrekeningtabel is het ook mogelijk om voor een dikke boom meerdere kleinere boompjes terug te plaatsen, vertelt Kaljee. 'Het gaat om het herplanten van een boom van vergelijkbare dikte of leeftijd.' En past het niet binnen het bestaande gebied of in de tuin? 'Dan is het ook mogelijk om een boom elders in de stad te herplanten.' Mocht herplant op geen enkele manier mogelijk zijn, dan komt het herplantfonds pas om de hoek kijken: 'Het bedrag wordt berekend aan de hand van de monetaire waarde van de boom conform het omrekenmodel van de Nederlandse Vereniging van Taxateurs Bomen (NVTB).'

#### Zo leeg mogelijk

In eerste instantie streeft de gemeente Amsterdam naar fysieke herplant, vertelt hij. 'De wethouder heeft bij de behandeling in de raad aangegeven dat het herplantfonds geen spaarpot moet zijn en dat het fonds liefst zo leeg mogelijk moet blijven.' In de hoofdstad is het herplanten van 'een boom voor een boom' een hele toer. 'Ooit is eens voorgesteld om 50.000 bomen te herplanten in het Westelijk Havengebied. Dat gebied is qua oppervlakte drie keer zo groot als het Amsterdamse Bos, dus we gingen ervan uit dat dat moest lukken. Maar we hebben te maken met een enorm uitgestrekte ondergrondse infrastructuur. Er zijn talloze bedrijven die claims hebben liggen op stukken grond, waar je dus geen bomen op kunt planten. In het gunstigste geval kunnen we er dus een paar duizend bomen kwijt.' Het is dan ook een hele puzzel om de bomen in de hoofdstad te plaatsen, vertelt Kaljee. 'Er ligt een woningbouwopgave: voor

## De gemeente Hilversum houdt nauwkeurig een jaarlijks overzicht bij van de projecten en de financiering van bomen uit het herplantfonds

2025 moeten er minstens 50.000 nieuwe woningen worden gebouwd in de stad zelf. De plaatsing van groen is een ingewikkelde opgave, want de grond is schaars en de hoeveelheid groen in de stad moet op peil blijven.'

#### Herplant in Hilversum

Vanuit die filosofie heeft ook Hilversum officieel al sinds 2013 een herplantfonds. Joost Volkers, landschapsarchitect in dienst van de gemeente Hilversum, legt uit: 'Dit fonds komt voort uit de wens om het groene karakter van de gemeente te waarborgen en te handhaven.' Voordat het herplantfonds officieel werd opgericht, deed de gemeente al incidenteel een beroep op een herplantverplichting. Dat mondde uiteindelijk uit in



Hans Kaljee



Selecteren en labelen van platanen op een boomkwekerij. Als compensatie voor gekapte bomen worden veelal dikkere maat bomen herplant dan de standaard maat 18-20 cm omtrek

het herplantfonds. Hilversum waakt ervoor dat het herplantfonds een 'extra spaarpotje' van de gemeente wordt. 'We hebben nu 268.000 euro in kas. We houden nauwkeurig een jaarlijks overzicht bij van de projecten en de financiering van bomen uit het herplantfonds. Op die manier houden we een vinger aan de pols.'

### Zoeken naar ruimte

Ook in Hilversum is het passen en meten om bomen een plek te geven, vertelt Volkens. De gemeente Hilversum heeft, in het klein, hetzelfde probleem als Amsterdam: 'In straten waar geen bomen staan, is daar vaak een reden voor aan te wijzen. Of er is ondergronds geen ruimte, of de verkeerssituatie laat het niet toe.' De gemeente startte onlangs een project om Hilversum stadsbreed een groenimpuls te geven door een miljoen aan groen uit te geven. 'De aanvankelijke insteek van die miljoen euro was het aanplanten van duizend bomen, maar daar is geen plek voor; in de binnenstad moet je echt zoeken naar een goede plantplaats.' Voldoende compensatie van groen

Ook Tiel, een gemeente met ruim veertigduizend inwoners in de Betuwe, kent een herplantfonds. Annika Maan, beleidsuitvoerder bij de gemeente: 'De herplantverplichting van de gemeente Tiel is erop gericht om de waarde van onder andere het natuur- en stadsschoon in de stad en in de dorpen op peil te houden. Het herplantfonds is een onderdeel van ons bomenbeleid.' Tiel gaat flexibel om met de herplantverplichting. 'Als iemand een aanvraag doet om een boom weg te halen, kijken we eerst of het nodig is om een boom te herplanten. Dit hangt af van de vraag of er compensatie van groen in de buurt is. Als er ondanks de kap van een of meerdere bomen voldoende groen

overblijft in de omgeving, dan is fysieke herplant of financiële compensatie niet nodig. In dat geval is er geen afname van de natuurwaarde of het stadsschoon en dan hoeft er ook geen bedrag gestort te worden.'

### Belangenafweging

Is groencompensatie wel nodig, maar is er geen ruimte voor, dan geldt er een financiële herplantplicht. Het bedrag van de financiële herplant wordt in het gemeentelijke herplantfonds gestort, vertelt Maan. 'Wij gebruiken dit bedrag dan voor herplant elders in de gemeente.' Volgens Maan komt het niet heel vaak voor dat er een financiële herplantverplichting wordt opgelegd: 'Slechts een enkele keer per jaar.' Voor particulieren geldt in Tiel dat wanneer zij een kadastraal perceel hebben van meer dan duizend vierkante meter (denk aan een grote tuin), er bij het verwijderen van een boom een kapaanvraag moet worden gedaan. 'Als het gaat om een zieke boom, is het makkelijk om een boom terug te plaatsen. Wil iemand zijn hele tuin gaan verbouwen en alle bomen verwijderen, dan worden het belang van het behoud van de bomen en het belang van het verwijderen van de bomen goed afgewogen.'

### Creatief omgaan met herplantplicht

Het bedrag dat in het Tielse herplantfonds moet worden gestort, is afhankelijk van de door de gemeente vastgestelde 'bomenstructuur'. Dit houdt in dat een boom die valt in de categorie 'hoofdboomstructuur' – denk daarbij aan een locatie langs een hoofdweg of in een park – voor een bedrag van 1000 euro wordt ingeschaald. 'Gaat het om een boom die niet in een structuur staat of een boom van een particulier (categorie "overige

## 'Het gaat om het herplanten van een boom van vergelijkbare dikte of leeftijd'

bomen")', dan komt het te storten bedrag neer op 500 euro.' De gemeente Tiel probeert het bedrag in het herplantfonds binnen enkele jaren te besteden aan nieuwe bomen. Maan: 'Tot nu toe heeft de gemeente daarvoor voldoende mogelijkheden gehad, hoewel het een uitdaging blijft om te zoeken naar ruimte. Vaak is er bijvoorbeeld sprake van smalle bermen of kabels en leidingen in de grond.' Ook hier wordt op creatieve wijze vormgegeven aan de herplantplicht: 'We hebben de jaarlijkse Boomfeestdag gekoppeld aan de herplant van een flink aantal nieuwe bomen. Een hele straat bij een industrieterrein is toen met bomen beplant.'

### Passen en meten in Amsterdam

Het herplantfonds van de gemeente Amsterdam heeft momenteel een behoorlijk bedrag in kas, vertelt Kaljee: 'Rijkswaterstaat heeft voor de verbreding van de A9 15.000 bomen moeten kappen. De monetaire waarde daarvan is zo'n 6 miljoen euro, waarvan Rijkswaterstaat voor 4,3 miljoen euro aan bomen op het dak kon plaatsen. De resterende 2,7 miljoen euro zit nu in het gemeentelijk herplantfonds; die kunnen we niet aan bomen op het dak besteden. Bewoners en stadsdelen kunnen een beroep doen op dit herplantfonds. Op dit moment verzamelen we alle aanvragen. Het is passen en meten, want Amsterdam is natuurlijk van een andere orde. Maar het moet gewoon lukken; met een beetje creativiteit komen we een heel eind. Je kunt naast dak- en gevelgroen bijvoorbeeld een voetbalveld opofferen om bomen neer te zetten.'

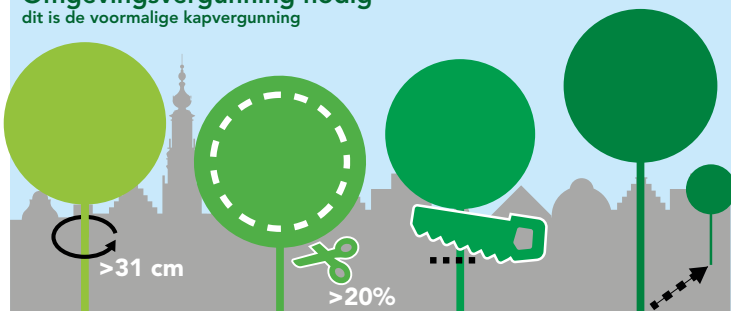
### Schaamgroenboompjes

Amsterdam heeft dus enerzijds behoefte aan fysieke compensatie van gekapte bomen en aan de andere kant kunnen partijen nog voorstellen

# Aanpak kappen, snoeien en herplanten

Amsterdam is een van de groenste steden van Europa en dat houden wij graag zo. In de gemeente gelden daarom regels over het kappen van grote bomen en struiken, en het compenseren hiervan.

## Omgevingsvergunning nodig dit is de voormalige kapvergunning



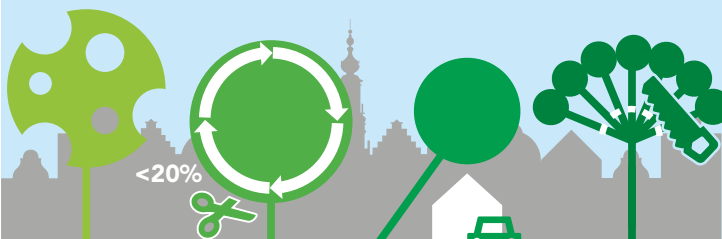
Stammen met meer dan 31 cm omtrek of meer dan 10 cm doorsnede

Meer dan 20% snoeien. Let op: top nooit snoeien

Eerste keer knotten

Verplaatsen

## Geen omgevingsvergunning nodig de kap wel herplanten of compenseren



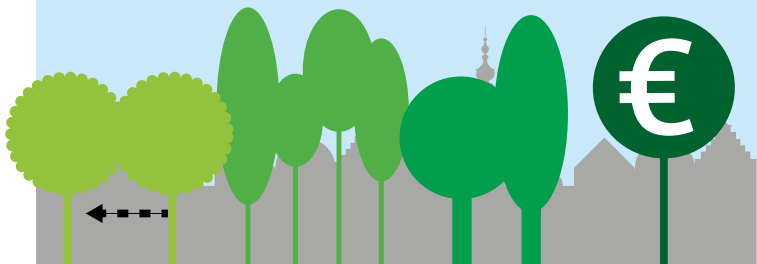
Besmettelijke boomziekten (waarvoor goedkeuring verleend)

Minder dan 20% snoeien. Let op: top nooit snoeien

Veiligheid (noodkap)

Knotten na eerste keer

## Gekapte bomen herplanten of compenseren in overleg met de vergunningverlener



Zelfde dikte/leeftijd boom op een andere plek\*

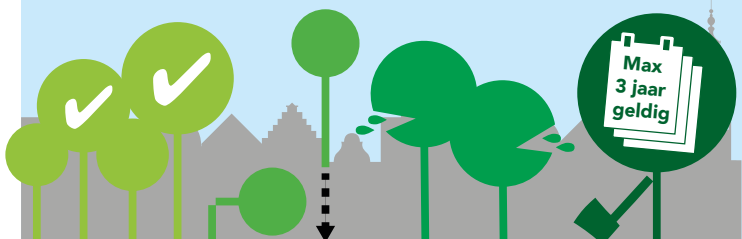
Meer bomen, dunner van omtrek

Minder bomen, dikker van omtrek

Geldwaarde boom in herplantfonds\*\*

## Speciale vergunning

één jaarvergunning voor het kappen van meerdere bomen bij begraafplaatsen, volkstuinen, woningbouwcorporaties, etc. conform beheerplan



Beheerplan stap 1: welke bomen blijven staan

Beheerplan stap 2: plan voor herplanten

Beheerplan stap 3: communicatie met de buurt

De jaarvergunning is max. 3 jaar geldig

indienen voor de aanplant van bomen. Aan wat voor soort voorstellen moeten we zoal denken? Kaljee: 'De opdracht voor ons is om dit bedrag zo snel mogelijk in bomen om te zetten, maar wel op zo'n manier dat de groeiplek goed is en er gezonde bomen kunnen groeien. Enkele burgers kwamen met het creatieve idee om op een groenstrook met kabels en leidingen bij het Centraal Station fruitbomen te planten. Een ander idee dat mensen spontaan aandroegen, was om in hun straat enkele "schaamgroenboompjes" te vervangen door bomen die wel groot kunnen worden. Het zijn nu haagbeukjes, die nauwelijks groeien.' Mogelijk wordt in deze straat de trambaan verwijderd, waardoor extra ondergrondse ruimte ontstaat en de haagbeukjes kunnen worden vervangen, vertelt Kaljee. 'Om een boom goed te laten groeien, heb je een goede ondergrondse groeiplaats nodig. Zolang we de juiste voorwaarden kunnen scheppen, heeft een beroep op het herplantfonds voor nieuwe groenaanplant zeker zin. Gelukkig zijn er veel projecten die passen in de combinatie openbare ruimte en particuliere initiatieven. Ik verwacht nog genoeg initiatieven van bewoners om het herplantfonds optimaal te benutten.'

## Voor een 'groene' gemeente is herplant van groen misschien minder urgent

### Toegevoegde waarde

Waar het gaat om het op peil houden van de groenvoorziening, kan elke gemeente dus zelf beslissen of ze een herplantfonds met bijbehorende herplantverplichting invoert, zo blijkt. De ene gemeente heeft volgens Kaljee meer baat bij een herplantfonds dan de andere. 'Iedere gemeente die worstelt met de schaarse openbare ruimte, onder- en bovengronds, en die vele belangen kent, is denk ik gebaat bij een herplantfonds. Zo worden degenen die de vergunning aanvragen ook gedwongen mee te denken over een oplossing en zorg je ervoor dat het bomenbestand op peil blijft. Voor een "groene" gemeente is herplant van groen misschien minder urgent en zal zo'n fonds minder snel aan de orde zijn. Maar voor iedere gemeente die moet woekeren met de beschikbare ruimte, biedt een herplantfonds een extra mogelijkheid om niet direct fysiek te hoeven herplanten, maar de boomwaarde tijdelijk "in depot" te zetten. Dus heb je als grote stad of gemeente in de Randstad openbaar groen hoog in het vaandel staan, dan hoort zo'n fonds er wel een beetje bij.' Jacob Cats had het niet beter kunnen zeggen.



Be social

Scan of ga naar:

[www.Boomzorg.nl/artikel.asp?id=19-7145](http://www.Boomzorg.nl/artikel.asp?id=19-7145)

Infographic van de gemeente Amsterdam voor bewoners, waarin de gemeentelijke Bomenverordening en de spelregels rond kap, herplant en compensatie uiteen wordt gezet.

\* Vergunningverlener beoordeelt of er sprake is van een uitzondering.  
\*\* Het geld uit het herplantfonds wordt gebruikt voor nieuwe aanplant van bomen. Grotere uitbreidingsgebieden zorgen voor een eigen herplantfonds.