

EBBEN

ID

INSPIRATIEMAGAZINE KNOW-HOW TO GROW NO.1

150 years of inspiration

De wortels van een  
inspirerend familiebedrijf

.....

Een groen Europa

.....

Natuurbeleving op  
hoog niveau

.....

Vakmensen met  
een visie

.....

Karakteristieke  
bomen en hun ID



EBBEN

trees since 1862

“The best time to plant a tree is twenty years ago.  
The second best time is now.”



# Inhoud

In dit nummer van ID Magazine

6

**Trees since 1862.** Anderhalve eeuw geleden startte Johannes Hubertus Ebben de Eerste Land-van-Cuyksche Boomkwekerijen. Een kijkje in het fotoalbum van de Ebbens.

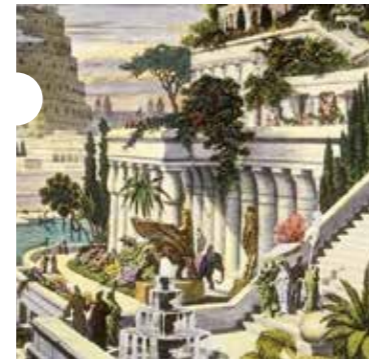


14

**Een enorme diversiteit** aan meerstammigen siert het zorglandschap van het nieuwe Jeroen Bosch Ziekenhuis. MTD-landschapsarchitect Ruud Dubbeld vertelt over de beleving die hij voor ogen had.

21

**“Groenprofessionals** die anno 2012 bedragen van € 6.000,- tot € 20.000,- voor de standplaatsinrichting van één boom kunnen realiseren, verdienen een diepe buiging van de omstanders.” Jan P. Mauritz over de toekomst van de stadsboom.



42

**Bomen, bomen en nog meer bomen...** De 1400 m<sup>2</sup> daktuinen op de nieuwbouw van Ebben herbergen grote meerstammigen, oude leibomen, enorme klimbomen en een fruitboomgaard.

46

**Een verrassend eilandenrijk** als recreatieve en ecologische verbindingzone in het centrum van Amsterdam: Park Schinkeleilanden. De visie van hoofdontwerper Edwin Santhagens van Buro Sant en Co.

Anderhalve eeuw Ebben in beeld

6

*Parrotia persica* - Perzische kleurenpracht

11

Vier generaties Ebben

12

Project: Jeroen Bosch Ziekenhuis, 's-Hertogenbosch

14

Eventkalender

17

Ebben Inspyrium: natural inspiration

18

Als bomen konden spreken...

20

Vakmensen met een visie: Jan P. Mauritz

21

Wat gebeurde er nog meer in 1862?

24

De 10 mooiste... basten

26

De habitat en habitus van een boomkweker: Toon Ebben

28

Terug in de tijd

30

Bomen over bomen met André Ebben

31

“Ik wens dat jij sterk en groot wordt, dat jij alles aan kan”

32

Goed Idee: Facts & Figures Ebben nieuwbouw

34

Interview architect Björn Francissen - Ebben nieuwbouw

36

Het seizoen is weer begonnen...

38

Natuurbeleving op hoog niveau

39

Internationale projecten

40

Een unieke ontdekkingsstocht door het Land van Cuijk

42

Floriade 2012: bomen met karakter

43

Good to know

44

Project: Schinkeleilanden, Amsterdam

46

*Zelkova serrata* - Aziatische schoonheid

49

Het laatste woord is aan onze mensen...

50

## Voorwoord

### 150 years of inspiration

Honderdvijftig jaar geleden startte mijn overgrootvader de 'Eerste Land-van-Cuyksche Boomkwekerijen'. Hij leerde het kwekersvak van de Kruisheren in Sint Agatha, die de klooster-tuinen met grote zorg en vlijt tot een 'aards paradijs' wisten om te toveren. Dat er sindsdien - nu inmiddels vier generaties verder - veel veranderd is, lijkt me duidelijk. Toch is het nog steeds de beleving van het groen dat ons drijft tot wat we doen.

Ons doel is bomen en planten te kweken met een uniek karakter als het gaat om vorm, kleur en toepassing. Daarmee creëren we sfeer, dragen we bij aan de biodiversiteit en geven we identiteit aan onze woon-, werk- en leefomgeving. In Ebben ID Magazine willen we die visie op het gebied van beplanting en landschapsontwikkeling graag met u delen. Aan de hand van unieke projecten, karakteristieke bomen met hun ID, inspirerende verhalen voor en door branchegeenoten en nog veel meer know-how to grow.

Deze eerste, speciale jubileumeditie van ID Magazine neemt u even mee terug in de tijd. In een vogelvlucht door anderhalve eeuw Ebben, om van daaruit te kijken waar we nu staan en waar we naartoe willen. Ik hoop in ieder geval dat we onze klanten, medewerkers en omgeving nog heel lang mogen blijven inspireren.

Toon Ebben

# 1862 - 2012

Anderhalve eeuw  
Ebben



Kwelerijpercelen in Cuijk aan de Maas



Jaren '40



1944 - van paard  
naar wagen



J.H. EBBEN  
1846 - 1921

1862 - Johannes Habertus Ebben startte de  
'Eerste Land-van-Cuijische Boomkwekerijen'



1930 - de tuinaanleg voor de boerderij die in  
1881 werd aangekocht als bedrijfsspan



Jaren '50 - rozen oculeren



1952 - personeel kwekerij



1948 - overzicht kwekerij



1948 - de eerste  
kweekkas met automatische  
beregening

Firma ANDRÉ EBBEN CUYK  
boomkwekers  
tuinarchitecten



1954 - de ontwerpstudio

1960

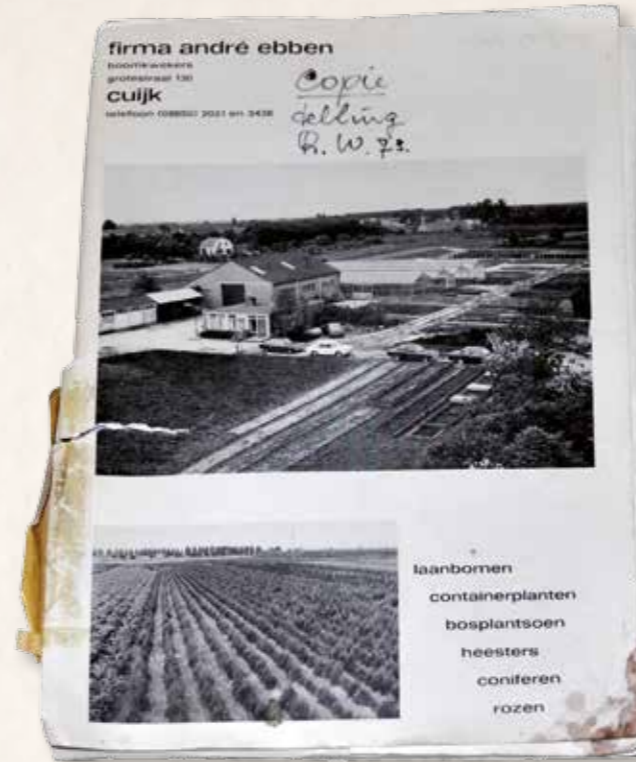


1961 - slewen trekken voor stelwateriaal



1965 - 'de bestrijdingsdienst'

1973 - offertemap



1975 - verhuisd naar de Bjerseweg in Cuijk



Populieren op weg naar de klant

1965 - Toon Ebben op 3-jarige leeftijd op klantenbezoek



1980 - het wagenpark



1983 - Toon Ebben op kwekerijbezoek in het buitenland



1966 - praktische tuintips van André Ebben



1965 - jonge larixen worden geschild en aangepunt tot begeleidingsstakken



Jaren '70 - planten van dennen



Eind jaren '80 - overzicht gebouwen



Jaren '90 - de kwekerij



1994 - nieuwbouw loodsen en kantoor



2001 - bomen in ballen



125-jarige essen voor de Floriade 2002



2006 - klaar voor transport



Anno nu

# Parrotia persica

## Perzische kleurenpracht

In de eerste helft van de 19e eeuw ontdekte de Duitse plantkundige F.W. Parrot in Perzië - het huidige Iran - een prachtige boom. Hij noemde hem *Parrotia persica*, naar hemzelf en naar het land van herkomst. De Parrotia is een bijzonder familielid van de toverhazelaar-familie, en heeft dezelfde kenmerkende vroege bloei en mooie herfstverkleuring. Maar de Parrotia heeft daar nog wat aan toe te voegen.

Na de rode bloei, die vaak al in januari begint, loopt de boom in het voorjaar uit met bronsrood blad. Gedurende de zomer is de Parrotia een decoratieve verschijning door de grillige takstand en glanzend, groen, hartvormig blad. De ware reden om de Parrotia te planten wordt echter in het najaar duidelijk. Met een spectaculaire kleurenpracht van geel, oranje, rood en violet blad luidt de boom de winter in. Als het blad eenmaal is gevallen, blijft er een grillige boom over met een schilderachtige schors, die met de jaren steeds mooier wordt. De boom begint op jonge leeftijd met een grijze bast. Deze schilfert in plakken af naarmate de boom ouder wordt, waardoor er een pallet ontstaat van groen, grijs, bruinroze en geel.

### Standplaats

Ieder park en iedere tuin wordt verrijkt door de aanplant van een Parrotia. Een beschutte standplaats met een voedzame bodem is ideaal, waarbij mulchen zorgt dat het oppervlakkige wortelgestel niet uitdroogt. De boom komt als solitair het best tot zijn recht en heeft de mooiste herfstverkleuring op een zonnige standplaats.

## GREEN ID

<b>Botanisch:</b>	<i>Parrotia persica</i>
<b>Familie:</b>	Hamamelidaceae
<b>Nederlands:</b>	Perzisch ijzerhout
<b>Engels:</b>	Persian ironwood
<b>Duits:</b>	Eisenholz, Persische Parrotie
<b>Frans:</b>	Bois de fer, Parrotia de Perse, Arbre de fer de Perse
<b>Vorm:</b>	ovaal, dicht, laag vertakt
<b>Hoogte:</b>	7 - 12 m
<b>Breedte:</b>	6 - 9 m
<b>Plaats:</b>	zonnig tot halfschaduw, beschermd
<b>Winterhardheidszone:</b>	5 - 8
<b>Bodem:</b>	humeus, vochthoudend, doorlatend
<b>Gebruik:</b>	laan, park, tuin
<b>Lente:</b>	bronsrood/groen blad
<b>Zomer:</b>	glanzend groen blad
<b>Herfst:</b>	geel/oranje/rood/violet blad, bruine vrucht
<b>Winter:</b>	rode bloei, groene afschilferende bast, groenbruine twijg

*Superb woods of gigantic oak, beech, ash and walnut trees, of apple, pear, cherry, plum and apricot trees, gladdened, though leafless, the eyes of the spectator, deeper in the mountains, where the foot of a European and botanist never yet trod...*

*F. Parrot, Journey to Ararat, 1845*





# Vier generaties Ebben

*Al anderhalve eeuw kweken de Ebbens beplanting voor tuinen, parken, landgoederen, straten, pleinen en andere groentoeplantingen. Wat in 1862 begon als een lokale kwekerij heeft zich inmiddels uitgebreid tot één van de grootste kwekerijen in Europa, met opdrachtgevers ver over de landsgrenzen.*

## **Van overgrootvader**

De oorsprong van het bedrijf voert ons terug naar de tweede helft van de negentiende eeuw. Stamvader Johannes Hubertus Ebben werd in 1846 in Middelaar geboren en ging al op jonge leeftijd in de leer bij de 'Eerwaarde Kruisheren van Sint Agatha', die een schat aan kennis op het gebied van boomteelt bezaten. Het vakmanschap van de broeders prikkelde Johannes zodanig dat hij op 16-jarige leeftijd besloot een eigen boomkwekerij rondom zijn geboortehuis 'Middelaar' te beginnen. Al snel verwierf hij bekendheid in boomkwekerskringen. In 1881 kocht Johannes een boerderij aan het Hagelkruis in Cuijk, trad in het huwelijk en opende op deze plek zijn kwekerij en oranjerie, met de welluidende naam

'Eerste Land-van-Cuyksche Boomkwekerijen'. De kwekerij beslaat vijf hectare en is gespecialiseerd in het kweken van fruitbomen en de aanleg van grote tuinen bij kloosters, kerken en scholen.

## **Naar grootvaders**

Bijna vijftig jaar later, in 1909, treden zonen Wilhelmus en Henricus Ebben toe tot het bedrijf en wordt de kwekerij omgedoopt tot 'Firma J.H. Ebben en Zonen'. In 1921 - na het overlijden van hun vader - zijn de broers Wilhelmus en Henricus eigenaren van de kwekerij. Henricus leidt vooral de zakelijke kant, terwijl Wilhelmus door zijn vader is opgeleid tot boomkweker. De kwekerij groeit onder hun leiding en specialiseert

zich in de landschapsarchitectuur met opdrachtgevers in heel Nederland. In 1948 is de kwekerij 16 hectare groot en leveren de Ebbens een zeer groot assortiment bomen, coniferen, rozen, vaste planten en heesters.

## **Naar vaders**

In 1951 krijgen de broers André en Harrie Ebben - zonen van Wilhelmus - de leiding over de boomkwekerij. Behalve kennis en ervaring in het kweken van bomen, hebben de zoons ook hun vaders passie voor het ontwerpen en aanleggen van groenprojecten overgenomen. Dit resulteert in de aanleg van prachtige klooster- en particuliere tuinen, waarbij innovatie in materiaalgebruik en toepassing van bijzondere bomen steeds een grote rol spelen. In 1965 krijgen de twee bedrijfstakingen elk een eigen locatie. De boomkwekerij blijft op de locatie in Cuijk, het ontwerp bureau en tuincentrum met onder andere de teelt van vaste planten worden naar Malden verplaatst. In 1975 verhuist de boomkwekerij naar de huidige locatie aan de Beerseweg in Cuijk.

## **Naar zonen**

In 1989 komen vier zonen van André Ebben als vennoten in de Ebben Holding onder de naam 'Ebbenhout'. Toon en Ruud Ebben nemen de boomkwekerij van hun vader over, Joep en Hans Ebben het tuincentrum en het tuinontwerpbureau in Malden. Op de boomkwekerij neemt de teelt van laanbomen en de export daarvan explosief toe. Het assortiment wordt voortdurend uitgebreid met beverde bomen, meerstammige bomen, klimbomen, klimaatbomen, vormbomen en grote solitaire heesters. In 2012 is de kwekerij 420 hectare groot, met zo'n tachtig vaste medewerkers. Het tuincentrum in Malden valt sinds 1988 onder de Intratuin-groep. In 2010 wordt een tweede tuincentrum in Nueneen geopend, in 2012 een derde in Elst. Het tuinontwerpbureau krijgt de naam 'Uw Tuin' en bestaat uit een team van ontwerpers en hoveniers, dat grote en kleine tuinen ontwerpt, aanlegt en onderhoudt.

# “De groene beleving die we voor ogen hadden wordt ook écht zo gevoeld”

Aan de stadsrand van 's-Hertogenbosch siera een enorme diversiteit aan meerstammigen het zorglandschap van het nieuwe Jeroen Bosch Ziekenhuis. Landschapsarchitect Ruud Dubbeld van MTD Landschapsarchitecten ontwierp de landschappelijke en stedenbouwkundige terreininrichting en vertelt enthousiast over de beleving die hij voor ogen had, en heeft waargemaakt.



.....  
“Ziekenhuizen zijn van oudsher veelal naar binnen gericht”, aldus Dubbeld. “Bij de ontwikkeling van het nieuwe Jeroen Bosch Ziekenhuis stond juist voorop dat het nieuwe zorglandschap één geheel moest vormen met de omgeving: de stad aan de ene zijde van het gebouw en het aangrenzende natuurgebied aan de andere zijde.” Het buitenterrein kreeg vanuit die gedachte een bijzonder karakter dat recht doet aan die omgeving.

## Grote maten meerstammigen

Bij aankomst op het entreeplein van het ziekenhuis is het een gezellige drukte. Geen geparkeerde auto's of ambulances voor de deur. Geen koele ziekenhuissfeer. Mensen genieten van de zon op bankjes die rondom een centrale fontein gesitueerd zijn. Verschillende kunstobjecten versterken het levendige geheel, terwijl bomeneilanden van grote exemplaren meerstammige hemelbomen het plaatje compleet maken. Een plein

eigenlijk zoals je dat ook in het centrum van een stad zou vinden. “Vaak laat het functionele programma van eisen - parkeren, ambulancevervoer en bezoekersstromen - de belevingskwaliteit van een ziekenhuis ondersneeuwen”, licht Dubbeld toe. “En dat terwijl die beleving bijdraagt aan het welbevinden van patiënten. We hebben er daarom steeds voor gewaakt dat de functionaliteit en uitstraling van het terrein in evenwicht zijn. Ik vind dat we daarin ook geslaagd zijn. Het is een mooie, functionele buitenruimte geworden, waar leuke dingen te zien zijn en waar het ontspannen vertoeven is.” De grote gevederde bladeren en de gevorkte stammen van de hemelbomen geven het plein een intieme sfeer. “De keuze voor meerstammigen maakt dat je op ooghoogte al veel te zien hebt en dat vergroot de belevingskwaliteit. Bovendien hebben we de grootste exemplaren geplant die we konden vinden. We hadden een mooie en volwassen terreininrichting voor ogen. Met de aanplant van grote maten bomen konden we direct dat gewenste beeld creëren.” Ook bij de personeels- en expeditie-ingang aan de andere kant van het gebouwencomplex is er veel aandacht besteed aan de beplanting. “Daar zorgt een bomendek van acacia's die mooi hoog op de stam staan dat het oude ziekenhuisgebouw uit het zicht verdwijnt, terwijl de verkeerskundige functie eronder ongehinderd doorgang kan vinden.”

## Natuurlijk parklandschap

Aan de zuidzijde grenst het ziekenhuis aan natuurgebied de Gement. Letterlijk tot aan de gevel van het gebouw is dit gebied doorgetrokken als een natuurlijk parklandschap. Met bloemenweides van weelderig hoge grassen en een brede waterloop rondom het terrein. Op de glooiende rietoevers maken berken, wilgen, populieren en elsen het Hollandse landschap af. “Aan de zuidkant hebben we het ziekenhuis verbonden met de oorspronkelijke natuur. Daar hebben we gekozen voor inheemse meerstammigen. Ook weer in grote maten. Het lijkt werkelijk alsof ze er al jaren staan.” Wanneer je over de rustieke wandelpaden door het gebied loopt, waan je je inderdaad in de vrije natuur. “Vlak na oplevering kreeg ik van iemand te horen: Hier hebben jullie zeker niks aan gedaan”, vertelt Dubbeld met een lach. “Dat was het beste compliment dat we konden krijgen.”



Mensen genieten van de zon op bankjes die rondom een centrale fontein gesitueerd zijn







“De keuze voor meerstammigen maakt dat je op ooghoogte al veel te zien hebt en dat vergroot de belevingskwaliteit”

#### Heel eigen groenbeleving

Enmaal binnen trekken de groene patio's tussen de gebouwen de aandacht. Kleine, besloten binnentuinen die een contrast vormen met de strakke lijnen van het gebouwencomplex. Dubbeld geeft aan dat de 'kijktuinen' elk een heel eigen groenbeleving hebben gekregen, zodat bezoekers en gebruikers steeds verrast worden. “Voor de binnentuinen hebben we heel bewust gezocht naar meerstammige gecultiveerden die variatie in bloei, vorm en kleur brengen: Ginkgo, Magnolia, Japanse sierkers en Zelkova. Daardoor is er op elke plek en in elk seizoen iets anders te zien.”

Bezoekers, patiënten, personeel en bestuur zijn niets dan positief over het eindresultaat. “De beleving die we met het ontwerp en de beplanting voor ogen hadden, wordt ook zo gewaardeerd en gevoeld”, besluit Dubbeld. “Mensen zoeken het buitenterrein op en maken er echt gebruik van zoals ik het in mijn hoofd had. Dat is fantastisch om te zien natuurlijk.”

#### GREEN ID

**Project:** Jeroen Bosch Ziekenhuis, 's-Hertogenbosch  
**Oppervlakte:** 14 hectare  
**Ontwerp:** MTD Landschapsarchitecten, 's-Hertogenbosch, Ruud Dubbeld  
**Beplanting:** Boomkwekerij Ebben, Marko Mouwen  
 Onder meer *Ginkgo biloba*, *Prunus yedoensis*, *Magnolia stellata*, *Koelreuteria paniculata*, *Cornus controversa*, *Acer palmatum*, *Zelkova serrata*, *Robinia pseudoacacia*, *Betula pendula*, *Ailanthus altissima*, *Alnus glutinosa*, *Salix alba*, *Populus alba* en *Betula pubescens*.  
**Aanleg:** Helvoirt Groenprojecten, Berkel-Enschot  
**Oplevering:** voorjaar 2012

# Events 2012-2013

**NOVEMBER 2012**

**30 okt. - 2 nov.**  
 Horti Fair, RAI  
 Amsterdam, Nederland

**1 november**  
 Nederlandse Boominfodag,  
 Congrescentrum De Werelt,  
 Lunteren, Nederland

**27 - 29 november**  
 Boomkwekerij Vakbeurs,  
 Evenementenhal Venray,  
 Nederland

**DECEMBER 2012**

**6 - 10 december**  
 Miljoenair Fair, Europacomplex RAI  
 Amsterdam, Nederland



**JANUARI 2013**

**8 - 10 januari**  
 De Groene Sector Vakbeurs,  
 Evenementenhal Harderberg,  
 Nederland

**22 - 25 januari**  
 Int. Pflanzen Messe  
 (IPM), Messe Essen,  
 Duitsland

**30 - 31 januari**  
 Dag van de Openbare  
 Ruimte, Brussels  
 Expo, België

**FEBRUARI 2013**

**6 februari**  
 Groendag  
 Hoorn, Hoorn,  
 Nederland

**19 - 21 februari**  
 Salon du Végétal,  
 Angers, Frankrijk

**20 - 22 februari**  
 Landscape & Garden  
 Kiev, Kiev, Oekraïne

**22 - 24 februari**  
 Gardenia, Poznań  
 Congress Center, Polen

**MAART 2013**

**13 - 17 maart**  
 Giandina, Leben im  
 Garten, Messe Zurich,  
 Zwitserland

**14 - 17 maart**  
 House & Garden,  
 Moskou, Rusland

**20 maart**  
 Nationale Viering  
 Boomfeestdag,  
 Nederland

**21 - 24 maart**  
 For Greenery,  
 Praag, Tsjechië

**APRIL 2013**

**2 - 5 april**  
 Landscape  
 Architecture Floristic,  
 Moskou, Rusland

**23 - 25 april**  
 Deutsche Baumpflege-  
 tagen, Augsburg,  
 Duitsland

**MEI 2013**

**11 - 13 mei**  
 greenEXPO EUROPE,  
 Wenen, Oostenrijk

**21 - 25 mei**  
 100 years RHS Chelsea  
 Flower Show, Chelsea,  
 Engeland

#### FLORIADE 2022

De organisatie van Floriade 2022 is toegekend aan de stad Almere in de provincie Flevoland. Onder het thema 'Growing Green Cities', ziet Almere de Floriade niet als een eenmalig evenement, maar als de start van een nieuwe stadswijk in het centrum van de stad. Deze wijk krijgt het karakter van het Biënnalepark in Venetië. Het wordt een internationaal cultuur-, natuur- en recreatiepark en daarmee voor Almere een vanzelfsprekende plek van samenkomst.

# Natural inspiration

Ebben Inspyrium is een kenniscentrum en inspirerende locatie voor evenementen, congressen, seminars, beurzen, workshops, culturele events en feesten binnen en buiten de groenbranche. Het multifunctionele gebouw biedt volop ruimte en flexibiliteit voor 'kruisbestuiving', kennis delen en een sfeervolle ambiance in een bijzonder duurzame omgeving. Inspyrium heeft alle services en faciliteiten in huis voor een succesvolle happening.

## Algemeen

Duurzame locatie, onder meer voorzien van innovatieve oplossingen voor warmte- en koudeopslag, verlichting en recycling van water. Het gebouw ademt de sfeer van de regio met natuurlijke materialen.

## Evenementenhal

Ruim 1.000 m<sup>2</sup> voor 250 tot 1.250 personen. De bedrijfs-hal van Ebben Inspyrium is voorzien van vloerverwarming en uitgerust met bijzondere ledverlichting, waarmee de locatie sfeervol te verlichten is in alle kleuren van het spectrum. Via openslaande terrasdeuren geeft de hal toegang tot een groen buitenterras van 400 m<sup>2</sup>.

## Auditorium

Een auditorium van 220 m<sup>2</sup> voor 50 tot 250 personen, voorzien van alle moderne audiovisuele presentatie-faciliteiten. Het auditorium geeft via openslaande terrasdeuren toegang tot buitenterrassen aan beide zijden van het pand.

## Penthouse

Op de tweede verdieping bevindt zich het penthouse dat een prachtig uitzicht biedt over de omgeving. Het penthouse leent zich als Inspyriumbar perfect voor informele borrels of een klein buffet, en is tevens

voorzien van audiovisuele faciliteiten voor presentaties aan kleine groepen. Rondom het penthouse bevindt zich een dakterras dat toegankelijk is via drie schuif-puilen. Vanaf het dakterras geeft een loopbrug toegang tot de 'Eetbare Daktuin'.

## Daktuinen

1.400 m<sup>2</sup> daktuinen, op twee niveaus, met een grote verscheidenheid aan zware maten meerstammigen, karakteristieke fruitbomen en een onderbeplanting van bosbessen, bosaardbeien en een grote variatie aan kruiden. De daktuin biedt eveneens ruimte voor een dansvloer, een (lounge)terras of een buitenbar.

## Professionele horecageuken

Horecageuken met uitgebreide kook-, koel- en vries-voorzieningen, wasstraat, saladebar en procestafels.

## Bereikbaarheid

Ebben Inspyrium is goed bereikbaar door de ligging aan de A73 en biedt parkeergelegenheid voor ruim 500 auto's.

**INSPIYRIUM**



In het Inspyrium deelt Ebben haar visie op het gebied van bomen, groenbeleving en natuurontwikkeling met professionals uit de branche



Een duurzame en natuurlijke omgeving voor evenementen, congressen, seminars, beurzen, culturele events en feesten



"De variatie in het lijnenspel van oude bomen blijft me boeien"



## Als bomen konden spreken...

Een vliegden die liggende stammen heeft ontwikkeld om barre weersomstandigheden te trotseren. IJle vederesdoorns die zich stoer staande houden op rotsige bodem. Jonge beuken die opgroeien in de schaduw van hun oude soortgenoten. Een majestueuze eik die met allerhande lapmiddelen overeind wordt gehouden en nog altijd een rijkgevulde kroon heeft. En een mammoetboom in de ochtendzon.

Wat ooit begon als een passie voor bijzondere bomen, groeide uit tot een fantastische fotocollectie van oude en markante prachtexemplaren. Natuurbeleving pur sang, met gevoel voor de historische waarde. Ruud Ebben fotografeert oude en opmerkelijke bomen en laat zien dat deze bomen - waaraan vaak iets mankeert - ware schoonheid bezitten en stuk voor stuk een eigen verhaal vertellen.

## De toekomst van de stadsboom ligt boven het maaiveld

De aanplant van bomen in een sterk verstedelijkte omgeving is uitsluitend te realiseren door de toepassing van intensieve en kostbare ingrepen in de standplaats; boven en onder het maaiveld. Elke dag zijn vakmensen bezig om, via allerlei kunstgrepen en dure oplossingen, het mogelijk te maken dat er ook 'morgen' nog bomen staan of geplant kunnen worden in het stedelijk gebied. En met 'morgen' bedoel ik 2050 en verder. Deze mensen doen goed werk.

Investeren in groeiplaatsomstandigheden voor groen in de stad wordt steeds belangrijker, zeker als je wilt dat er in drukke stadscentra groene oases blijven bestaan of komen om de leefbaarheid van dat centrum op een acceptabel niveau te houden. Gebouwen van staal, steen, beton en glas waarin wonen, werken en recreëren (appartementen, winkels en horeca-etablisementen) zijn gesitueerd, moet je onderbreken en aankleden met groen om de leefbaarheid te vergroten en het vertoeven daar te veraangemen.

Dat er aan de huidige situatie wat moet gebeuren is duidelijk. En daarom kunnen bestuurders, ambtelijke organisaties, projectontwikkelaars, bedrijfsleven en investeringsmaatschappijen er maar beter aan gaan wennen dat aanplant van bomen een kostbare aangelegenheid wordt. Groenprofessionals die anno 2012 bedragen van € 6.000,- tot € 20.000,- voor de standplaatsinrichting van één boom kunnen realiseren, verdienen een diepe buiging van de omstanders. Niemand in dit land wordt meer nerveus als een plein in de stad met Belgisch hardsteen van € 400 tot € 1.000 per m<sup>2</sup> wordt aangelegd. Diezelfde beslissers moeten echter ter plekke aan de beademingsapparatuur als ze horen dat de boombeheerder € 750,- per boom vraagt voor aankleding van datzelfde plein met zes bomen, want meer lukt niet.



### Het dak op!

Heeft de boom dan toch een plek toebedeeld gekregen in de schaarse ruimte van de stad, is zijn voortbestaan nog altijd niet zeker. Bebouwing rondom de standplaats bedreigt zijn groeimogelijkheden. Ga maar eens kijken op de nieuwe woon- en kantorenlocaties die op dit moment gebouwd worden. Torenflats worden, vanwege exorbitante vierkante meter prijzen, als haren op een hond bij elkaar gebouwd; parkeergarages eronder; metrobuizen in de ondergrond om al de kantoren te kunnen bemensen, en daartussen moet, als het even kan, ook nog een boom groeien. Dat kan alleen maar met behulp van zeer kostbare voorzieningen. Die zijn overigens hun investeringen meer dan waard want let wel, bouwmaterialen slijten en worden minder in kwaliteit maar groen groeit en neemt toe in kwaliteit. Als je het goed doet tenminste! De toekomst van de stadsboom ligt wat mij betreft dus boven maaiveld. Als je een oppervlakte maar één keer kunt gebruiken, dan moet je stapelen: of de grond in en/of de lucht in. Meervoudig grondgebruik is dé oplossing voor een groene, leefbare stad. Dat is overigens niet nieuw, en ook niet van de laatste jaren. De stapeling van functies in een gebouw is ruim 2600 jaar geleden al toegepast in de stad Babylon of Babel, gelegen tussen twee rivieren, de Eufraat in het huidige Irak en de Tigris in Syrië. De Babyloniërs bouwden de toren van Babel. Het onderste deel, zeg maar de begane grond was de tempel van Mardoek, de belangrijkste god van de Babyloniërs. Vanaf de eerste etage

Mijn visie voor de toekomst is 'met zijn allen en alles de lucht in'



De hangende tuinen van Babylon



had de toren ook een woon- en werkfunctie en daarnaast was de bovenste etage van groot strategisch militair belang als uitkijktoren voor de wachters van de stad. De toren heeft werkelijk bestaan, met een grondoppervlak van 91 bij 91 meter en een hoogte van 91 meter. Rond 600 v.Chr. was Babylon op het toppunt van haar roem. Het was een indrukwekkende stad met enorme muren van 45 meter hoog en meer dan 12 meter breed. Koning Nebukadnezar regeerde in deze periode en hij was getrouwd met prinses Amytes. De koningin had heimwee naar de groene bergen van haar geboorteland. Om haar op te vrolijken en te laten wennen aan de stad liet de koning 'De hangende tuinen van Babylon' aanleggen. Deze tuinterrassen werden op de stadsmuren gebouwd en waterdicht bekleed met bitumen en lood. Daarop werd grond aangebracht voor de aanplant van grote bomen, in combinatie met exotische heesters, varens, klimplanten en bloemen. Nooit is enig spoor van deze hangende tuinen teruggevonden, maar in Griekse geschriften wordt wel over de tuinen gesproken.

Groene daken kent de mensheid al eeuwen. In Nederland zag je ze op de plaggenhutten voor de arme boerenbevolking en in Scandinavische landen en in Canada worden daken van huizen en gebouwen al van oudsher bedekt met graszoden en andere bodembedekkers als isolatiemiddel

tegen de kou. Zuid-Europa kent vergelijkbare dakbedekkingen, maar dan juist om de warmte buiten te houden. Daktuinen zijn eigenlijk een variant op voorgenoemde dakbedekkingen. Het zijn complete tuinen met bomen, heesters en vaste planten op het dak, voorzien van een terras waarop je lekker kunt zitten. Op de bomentoren in het Italiaanse Lucca staan bomen als parasols bovenop de uitkijktoren.

#### Verticale steden

Mijn visie voor de toekomst is 'met zijn allen en alles de lucht in'. Nieuwe bouwconcepten moeten zorgen dat er verticale steden ontstaan van 5 bij 5 kilometer grondoppervlakte met een hoogte van 2.500 meter of nog hoger, waarin alle functies als wonen, werken, productie, handel, transport en recreëren voorhanden zijn. In die 'Babylonische stad anno 2050' is er veel ruimte voor groen. Bovenop, binnenin en langs de gevels is deze gigantische toren groen met interne bossen, tuinbouw, recreatieterrainen, natuurgebieden en heliports. In zo'n gebouw moet je dan ook omhoog en naar beneden, en niet alleen met liften maar ook via een complete infrastructuur van wegen. Naast woonwijken, sportvelden, winkels, supermarkten en horeca, zich herhalend op verschillende hoogten, treft men er een bloemenveld aan, een sloperij en voor mijn part een Hollandse molen. Varkens, scharrelkippen en melkvee lopen

rustig op 2.330 meter hoogte in de wei rond én natuurlijk is er 70 hectare voor de Floriade 2092. Daarnaast heel veel functioneel groen zoals we dat nu ook in onze steden en dorpen kennen, om de beleving en het welbevinden van de bewoners te garanderen. Parken met bomen, heesters en ander siergroen, vijverpartijen en alles wat de gezondheid van mensen bevordert. Ook is er ruimte voor privaat groen, tuinen met zwembad, een tennisbaan, een paardenweide, een konijnenhok of een paar geiten. Waanzin? Nee, absoluut niet! Dit soort steden komen er sneller dan verwacht. De in 2010 geopende Burj Khalifa toren in Dubai is 828 meter hoog. De bouwarbeiders woonden met of zonder gezin in de toren en verhuisden intern mee omhoog. Er waren tijdelijke winkels en bedrijven die allemaal geld verdienden aan de bouw van deze gigantische toren. In Jeddah, in Saudi Arabië is de Kingdow Tower in aanbouw die al ruim 1.600 meter hoog zal gaan worden. 'The sky is the limit' en dat wordt met dit soort gebouwen werkelijkheid.

#### Ontwikkelingen

Boomkwekers zullen op die ontwikkelingen in de bouw en realisatie van megaprojecten moeten anticiperen. Zij dienen plantmaterialen te produceren die op maat en schaal aangepast zijn aan de nieuwe standplaatsen en groeiomstandigheden. Andere soorten bomen en andere plantmaterialen zullen nodig zijn om de steden van functioneel en duurzaam groen te voorzien. Deze nieuwe ontwikkelingen vragen om jarenlang onderzoek en selecties van bomen en planten die nodig zijn om het toekomstbeeld in te vullen. Daarbij zijn ook nog allerlei andere producten rondom de groeiplaats, substraten, bodemverbeteringen, ziektebestrijding en materialen nodig om deze bomen te planten en te onderhouden. De ontwikkeling van het ene product vraagt om ontwikkeling van het andere product of dienst en zo is het vliegwiel ontstaan voor innovatieve ontwikkeling op velerlei gebieden. Goed voor de economische ontwikkeling van Nederland!

#### Van het heden naar de toekomst

Gelukkig blijven we ook nog even met de voeten op de vloer om nog 'gewoon' bomen te planten in de stedelijke omgeving en daarbuiten. Dat 'daarbuiten' is niet zo spannend, maar in de binnensteden wordt het steeds nijpender om fatsoenlijke groeiplaatsen te creëren voor bomen. En dat lukt nog altijd. Niet bij iedereen trouwens, maar de vechters voor groen zijn er nog altijd en behalen de nodige successen. In 2050 zullen er zeker nog plaatsen zijn waar straat-, laan- en parkbomen geplant kunnen worden en duurzaam kunnen groeien. Daar ben ik zeker van. Alleen al omdat groen steeds belangrijker wordt voor het welzijn van de mens en zijn gezondheid. Maar de boombeheerder kan het dan niet meer alleen, het zal een bundeling van krachten vergen om de gewenste resultaten te bereiken. Deze afhankelijkheid van meerdere disciplines levert wel het gevaar op dat procedures en processen nog langer gaan duren dan nu het geval is, dus wees daar waakzaam op.

#### Ebben Inspyrium

Boomkwekerij Ebben neemt in Nederland en eigenlijk in heel Europa hierin het voortouw, en dat is prijzenswaardig. Niet alleen in woord en geschrift met mooie babbels, presentaties en gelikte boekwerken, maar ook daadwerkelijk zichtbaar op de percelen van de boomkwekerij met een groot sortiment bomen in zowel hoogstammen als meerstammige bomen voor allerhande toepassingen in het stedelijk gebied. Maar er is meer: rondom, in, op en aan het Ebben Inspyrium in Cuijk zijn daadwerkelijke voorbeelden van innovatieve tuinen, gevelbegroeiingen en daktuinen te zien. Voorbeelden waarin innovatieve bouwconcepten, toegepaste substraten en groeiplaatsvoorzieningen zoals beregenings-systemen en beluchttingsvoorzieningen voor de plantlocaties zijn toegepast in een functionele werkomgeving. Het Inspyrium voorziet daarbij ook in vergader- en congresfaciliteiten en ontwerpstudio's om met specialisten daadwerkelijk plannen te bespreken en uit te werken voor het toepassen van allerlei niet-traditionele groenprojecten.

#### Afsluitend

Het gaat goed komen in welke vorm dan ook, want er zijn binnen de groene sector gelukkig nog mensen met een visie en mensen met een mening, oftewel de denkers en de doeners. Daarnaast zijn er de producenten, de boomkwekers en de leveranciers van substraten en allerlei andere materialen die nodig zijn voor het planten van een boom. Samen met stadsontwikkelaars, stedenbouwkundigen en architecten moeten zij zorgdragen voor een leefbare toekomst voor ons nageslacht.

#### En daar houd ik ze aan!

Groet  
Jan P. Mauritz VRT



1862

Wat gebeurde er nog meer in 1862?



## THORBECKE

Het tweede kabinet Thorbecke - dat onder andere het graven van het Noordzeekanaal en de Rotterdamse Waterwegen in gang zet - treedt aan.

## PROCLAMATION OF EMANCIPATION



PRESIDENT LINCOLN VAARDIGT DE EMANCIPATIE-PROCLAMATIE UIT VOOR DE AFSCHAFFING VAN SLAVERNIJ IN DE VERENIGDE STATEN. OP 1 JANUARI VAN HET JAAR ERNA WORDT DE AFSCHAFFING VAN KRACHT IN DE NOORDELIJKE STATEN.



Adam Opel produceert in de werkplaats van zijn vader de eerste Opel-naaimachines. In 1899 beginnen zijn zonen met de bouw van automobielen.

# WIR LEBEN AUTOS

## WESTMINSTER BRIDGE 00:00

\$\$\$\$\$\$\$\$\$\$\$\$

Het eerste one-dollar biljet wordt uitgegeven. De 'Legal Tender Note' of zogenaamde 'greenback' blijft maar liefst 100 jaar officieel betaalmiddel in de Verenigde Staten en is daarmee het langst in omloop zijnde biljet in Amerika.



DE HUIDIGE WESTMINSTER BRIDGE OVER RIVER THAMES IN LONDEN WORDT GEOPEND.



## BISMARCK



"The great questions of the day will not be decided by speeches and resolutions of majorities... but by blood and iron." Iron Chancellor Otto von Bismarck wordt minister-president van Pruisen.

## ALICE IN WONDERLAND

Tijdens een roeitochtje horen Alice en twee andere jonge meisjes het verhaal van 'Alice's Adventures in Wonderland'. Alice is zo onder de indruk van het verhaal dat ze verteller Lewis Carroll vraagt het verhaal op papier te zetten.



00:00

Zwitserse horlogemaker Adolphe Nicole krijgt patent op de chronograaf met een 'reset'knop. Doordat de wijzer naar nul teruggezet kan worden, wordt het mogelijk om nauwkeurig opeenvolgende metingen te doen, bijvoorbeeld tijdens sportwedstrijden.



## LES MISÉRABLES

VICTOR HUGO SCHRIJFT LES MISÉRABLES

Familiebedrijf Bacardi wordt opgericht in Santiago de Cuba.

## ESTE CUBA 1862



# De 10 mooiste... BASTEN

## *Acer griseum*

**Nederlands:** Papierbast esdoorn  
**Engels:** Paperbark maple  
**Duits:** Zimt-Ahorn, Weißgrauer Ahorn  
**Frans:** Érable gris

**Vorm:** ovaal tot rond, halfopen  
**Hoogte:** 6 - 8 m  
**Breedte:** 4 - 6 m  
**Plaats:** zonnig tot halfschaduw, windbeschermt  
**Winterhardheidszone:** 5 - 8  
**Bodem:** humeus, licht zuur, doorlatend  
**Gebruik:** park, tuin, groenstrook

**Lente:** geelgroene bloei, groen blad  
**Zomer:** groen blad, onder grijsgroen  
**Herfst:** rood blad, rode vleugelvrucht (weinig)  
**Winter:** opvallende roodbruine afschilferende bast



## *Ailanthus altissima*

**Nederlands:** Hemelboom  
**Engels:** Tree of heaven  
**Duits:** Götterbaum  
**Frans:** Ailante, Vernis du Japon

**Vorm:** breed ovaal, halfopen  
**Hoogte:** 15 - 20 m  
**Breedte:** 10 - 15 m  
**Plaats:** windbeschermt, verdraagt strooizout  
**Winterhardheidszone:** 6 - 9  
**Bodem:** alle, verdraagt droogte  
**Gebruik:** brede straat, plein, laan, park, industrie, in verharding

**Lente:** roodbruin blad  
**Zomer:** geelgroene bloei, groen blad, rode vrucht  
**Herfst:** roodbruine vrucht, geel blad  
**Winter:** bruine twijg, groenbruine gestreepte bast



## *Betula nigra*

**Nederlands:** Zwarte berk, rode berk  
**Engels:** River birch, red birch  
**Duits:** Schwarz-Birke, Fluss-Birke  
**Frans:** Bouleau noir, Bouleau des rivières

**Vorm:** breed ovaal, halfopen, laag vertakt  
**Hoogte:** 10 - 15 m  
**Breedte:** 8 - 12 m  
**Plaats:** zonnig tot halfschaduw, verdraagt wind  
**Winterhardheidszone:** 4 - 9  
**Bodem:** vochthoudend  
**Gebruik:** brede straat, laan, plein, park, groenstrook, in open verharding

**Lente:** geelgroene katjes, glanzend groen blad  
**Zomer:** glanzend groen blad  
**Herfst:** geel blad, geelbruine vrucht  
**Winter:** roodbruine vrucht, geel blad  
**Winter:** bruine twijg, zilverbruine afschilferende bast



## *Cedrus libani*

**Nederlands:** Libanonceder  
**Engels:** Cedar of Lebanon  
**Duits:** Libanon-Zeder  
**Frans:** Cèdre du Liban

**Vorm:** piramidiaal, oudere boom tafelvormig  
**Hoogte:** 20 - 25 m  
**Breedte:** 15 - 20 m  
**Plaats:** zonnig, verdraagt wind  
**Winterhardheidszone:** 7 - 10  
**Bodem:** doorlatend, verdraagt droogte  
**Gebruik:** park, tuin, groenstrook, industrie

**Lente:** grijsgroene naalden  
**Zomer:** grijsgroene naalden, grijsgroene kegels  
**Herfst:** grijsgroene naalden, bruine kegels  
**Winter:** grijsgroene naalden, grijszwarte bast



## *Diospyros virginiana*

**Nederlands:** Amerikaanse persimmon  
**Engels:** Amerikaanse persimmon  
**Duits:** Amerikanische Kakipflaume  
**Frans:** Plaqueminière commun

**Vorm:** grote brede heester of kleine boom, spreidend  
**Hoogte:** 6 - 10 m  
**Breedte:** 6 - 10 m  
**Plaats:** warm, beschermt  
**Winterhardheidszone:** 5 - 9  
**Bodem:** humeus, doorlatend  
**Gebruik:** park, tuin, groenstrook

**Lente:** geelroze bloei, roodgroen blad  
**Zomer:** geelroze bloei, groen blad  
**Herfst:** oranje/zwarte eetbare vrucht, geel blad  
**Winter:** zwarte bast, bruine twijg



## *Parrotia persica*

**Nederlands:** Perzisch ijzerhout  
**Engels:** Persian ironwood  
**Duits:** Persischer Eisenholzbaum, Parrotie  
**Frans:** Arbre de fer, arbre perroquet

**Vorm:** ovaal, dicht, laag vertakt  
**Hoogte:** 7 - 12 m  
**Breedte:** 6 - 9 m  
**Plaats:** zonnig tot halfschaduw, beschermt  
**Winterhardheidszone:** 5 - 8  
**Bodem:** humeus, vochthoudend, doorlatend  
**Gebruik:** laan, park, tuin

**Lente:** bronsrood/groen blad  
**Zomer:** glanzend groen blad  
**Herfst:** geeloranje/violet blad, bruine vrucht  
**Winter:** rode bloei, groene afschilferende bast, groenbruine twijg



## *Pinus sylvestris*

**Nederlands:** Grove den  
**Engels:** Scots pine  
**Duits:** Gemeine Kiefer, Wald-Kiefer, Föhre  
**Frans:** Pin sylvestre

**Vorm:** onregelmatig piramidiaal tot scherm  
**Hoogte:** 15 - 25 m  
**Breedte:** 10 - 15 m  
**Plaats:** zonnig, verdraagt (zee)wind  
**Winterhardheidszone:** 1 - 8  
**Bodem:** alle, verdraagt droogte  
**Gebruik:** park, tuin, groenstrook, industrie, kust

**Lente:** grijsgroene naalden  
**Zomer:** grijsgroene naalden  
**Herfst:** bruine kegels, grijsgroene naalden  
**Winter:** grijsgroene naalden, geelgrijze twijg, oranjebruine bast



## *Populus x canescens 'De Moffart'*

**Nederlands:** Grauwe abeel  
**Engels:** Grey poplar  
**Duits:** Grau-Pappel  
**Frans:** Peuplier grisard

**Vorm:** breed ovaal, halfopen  
**Hoogte:** 20 - 25 m  
**Breedte:** 12 - 18 m  
**Plaats:** zonnig, verdraagt (zee)wind  
**Winterhardheidszone:** 5 - 9  
**Bodem:** humeus, vochthoudend, verdraagt droogte  
**Gebruik:** landschap, kust, verkeer, industrie, in verharding

**Lente:** witgrijs blad  
**Zomer:** grijsgroen blad, onder wit  
**Herfst:** geel blad  
**Winter:** geelbruine twijg, witgrijze bast, grijze katjes op kaal hout



## *Prunus serrula*

**Nederlands:** Tibetaanse kers  
**Engels:** Birch bark cherry, Tibetan cherry  
**Duits:** Tibetanische Kirsche  
**Frans:** Cerisier du Tibet

**Vorm:** meerstammige heester of kleine boom, breed rond, halfopen  
**Hoogte:** 6 - 8 m  
**Breedte:** 6 - 8 m  
**Plaats:** zonnig tot halfschaduw, windbeschermt  
**Winterhardheidszone:** 5 - 8  
**Bodem:** kalkhoudend, doorlatend  
**Gebruik:** park, tuin, groenstrook

**Lente:** witte bloei, groen blad  
**Zomer:** groen blad  
**Herfst:** geel blad, rode vrucht  
**Winter:** glanzend roodbruine afschilferende twijg en bast



## *Quercus suber*

**Nederlands:** Kurkeik  
**Engels:** Cork oak  
**Duits:** Kork-Eiche, Pantoffelbaum  
**Frans:** Chêne Liège, corcier

**Vorm:** onregelmatig rond, halfopen  
**Hoogte:** 10 - 18 m  
**Breedte:** 10 - 18 m  
**Plaats:** zonnig, beschermt  
**Winterhardheidszone:** 7 - 11  
**Bodem:** verdraagt droogte  
**Gebruik:** park, groenstrook

**Lente:** gele katjes, donkergroen blad, onder grijsgroen  
**Zomer:** donkergroen blad, onder grijsgroen  
**Herfst:** grijsgroen blad, bruine vrucht  
**Winter:** grijze bast, grijsgroen blad



## De habitat en habitus van een boomkweker

### Samen met vier broers opgroeien op de kwekerij, dat moet een bijzondere tijd zijn geweest. Wat is je het meest bijgebleven?

"We woonden een paar kilometer buiten het dorp en waren inderdaad altijd op de kwekerij, die mijn oom runde. Mijn vader deed het tuincentrum in Malden, hield zich bezig met tuinaanleg en maakte reizen voor de kwekerij. Terwijl mijn oom druk was, haalden wij de hele dag kattenkwaad uit. We speelden met bamboestokken en takken en bouwden hutten van de juten lappen. Als het seizoen dan begon, lag alles door elkaar en hadden we de poppen aan het dansen."

### Lijk je op je vader?

"Daar ben ik me niet bewust van. Zijn gedrevenheid zit er bij ons allemaal wel in en dat zie ik ook bij mijn eigen kinderen terug. Ik kan me nog herinneren dat mijn broers en ik ooit wilden gaan hardlopen in het bos toen we inmiddels in Mook woonden. Dan zei mijn pa: 'Als je toch niets te doen hebt, dan kom me maar helpen in de tuin.' Dat arbeidsethos was kenmerkend. Klanten en planten, daar draaide het om. En we leefden echt met de seizoenen en het weer. Dat was allesbepalend. Maar we waren tegelijkertijd wel vrij om onze eigen keuzes te maken. De interesse voor het vak groeide vanzelf en eigenlijk was het niet meer dan logisch dat ik naar de Hogere Tuinbouwschool ging."

### Geen profvoetballer of brandweerman willen worden?

"Dat sowieso niet. Ik keek als jongetje niet zover vooruit. Sterker nog, ik ging liever terug naar het verre verleden. Geschiedenis heeft me altijd enorm geboeid. Het leek me leuk om bijvoorbeeld in de Romeinse tijd of de Middeleeuwen te leven. Na mijn studie ging ik direct aan de slag in de kwekerij. Dat was een pittige tijd: economisch gezien waren het crisisjaren. Ik vroeg mijn vader of ik misschien nog een bepaalde taak kreeg of een opleiding moest volgen. 'Doe maar gewoon alles mee', was zijn antwoord. Een jaar nadat ik begon, moest mijn vader om gezondheidsredenen een stap terug doen en vanaf dat moment runde ik de kwekerij."

### Wat vind je het meest bijzonder aan je vak?

"Het eigen groeikarakter van beplanting. In de tijd dat ik net begon, was er vooral vraag naar lange laanbomen die aan de norm voldeden: groen, hoge stammen, hoge kronen en kaarsrecht. We kweekten vooral uniformiteit en gelijkvormigheid. De boom werd een industrieproduct: we zorgden voor een efficiënte productie van een breed sortiment kwaliteitsbomen. Maar als die bomen ouder worden, zie je dat ze toch streven naar hun eigen karakter. De laatste vijftien jaar zijn we juist meer op die identiteit en eigenheid van bomen gaan kweken, met planten die van nature een mooi groeikarakter hebben.

Bij de een is dat de grilligheid. Bij de ander het transparante bladerdak. En weer bij een ander de kleur of bast. Vanuit die gedachte ontstond ook de aandacht voor de natuurlijke vormen van meerstammigen en later ook de klimbomen. Die visie en dat gevoel voor verscheidenheid is vooral door mijn pa gevoed. Hij dacht als tuinarchitect uit vormgevingsoogpunt en hield van verscheidenheid."

### Terug naar het karakter, de eigenheid en de verscheidenheid van de natuur?

"Ja! Uiteindelijk haakte ook de markt af op de uniforme producten. Landschapsarchitecten en groenontwerpers gingen zich verdiepen in meerstammigen en bomen met karakter. En binnen het groenbeheer en de boomverzorging ontstond steeds meer het besef dat bomen ook in de toekomst beheerbaar moeten zijn om in stand gehouden te worden. Maar hoe gaat die boom uiteindelijk worden? Voor de beplantingskeuze betekent dat, dat je rekening moet houden met de natuurlijke groei van de boom en zijn natuurlijke habitat. Staat de juiste boom op de juiste plek? En vooral, past het eigen karakter van de boom bij de beleving die we nu en op lange termijn voor ogen hebben? Dat leer je door gewoon veel te kijken naar de natuur en te ontdekken hoe beplanting er van nature in zijn omgeving uitziet."

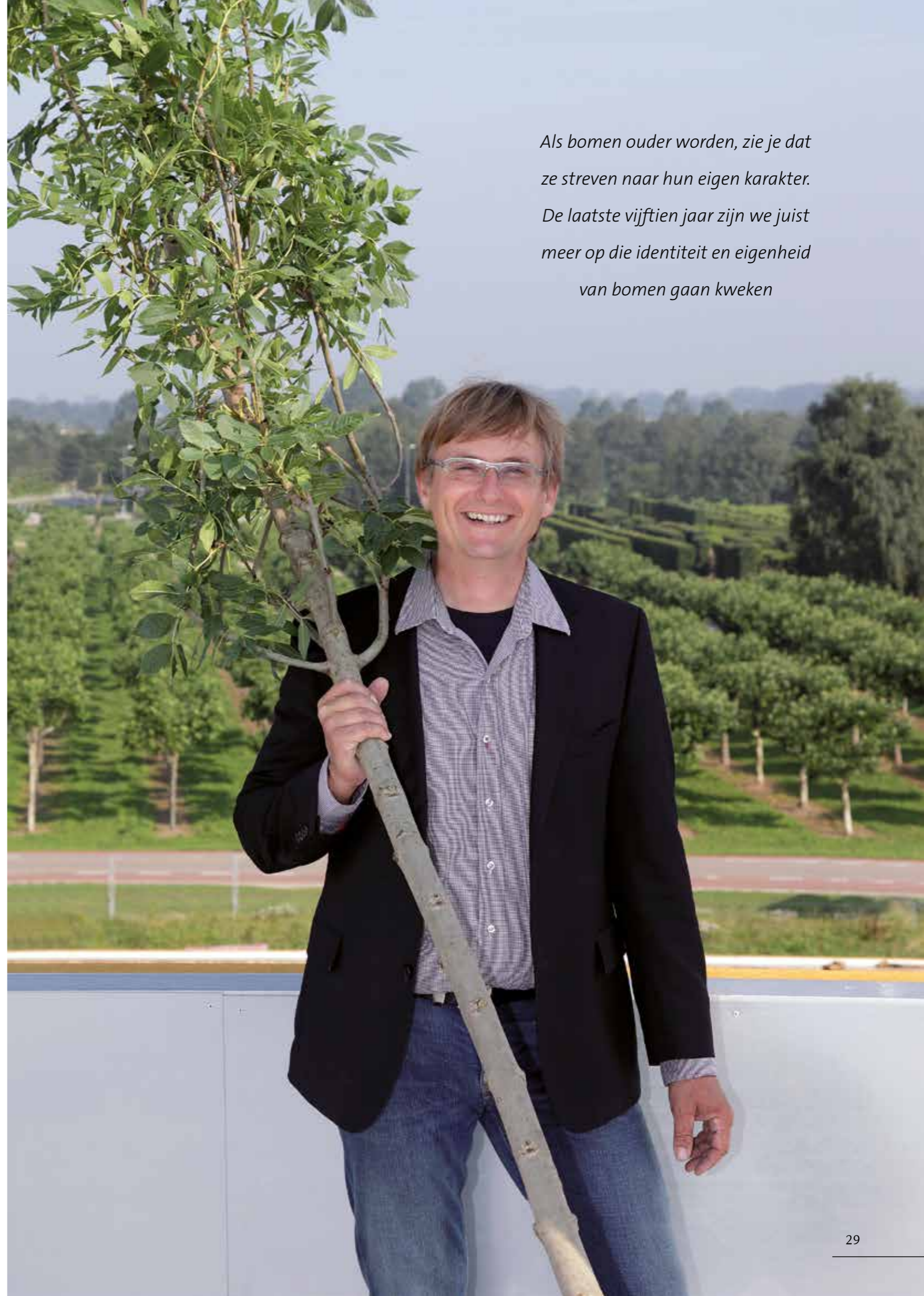
### See how to grow dus?

"Daar begint het mee. En vervolgens ga je dat groeikarakter en die genetische eigenschappen van de boom uitnutten. Ook binnen soorten trouwens. Door genetische variatie binnen één soort, kunnen we de ziektegevoeligheid beperken. En terwijl de vorm en beheerwensen binnen die soort overeenkomen, ontstaan verschillende bloeitijden. Dat is niet alleen goed voor de beleving, maar ecologisch ook voor de bijen en de biodiversiteit."

### En als je naar de toekomst kijkt, hoe ziet die eruit?

"We worden steeds meer gevraagd voor bijzondere projecten waar in juist de verscheidenheid in beplanting de identiteit en beleving bepaalt. Dierentuinen, pretparken, ziekenhuizen, begraafplaatsen, noem maar op. Maar ook in de bebouwde omgeving krijgt de groenbeleving steeds meer de aandacht die het verdient. Met een groot sortiment vorm- en laanbomen, vrij groeiende parkbomen en meerstammigen creëren we daar een mooie overgang van het stedelijke naar het natuurlijke. Van de monocultuur in de strakke, maakbare openbare ruimte, zien we steeds meer een verschuiving naar gemengde beplanting en ruimte om de boom in zijn natuurlijke vorm tot volle wasdom te laten komen. Een perfecte voedingsbodem om onze visie en passie nog verder uit te bouwen."

.....



*Als bomen ouder worden, zie je dat ze streven naar hun eigen karakter. De laatste vijftien jaar zijn we juist meer op die identiteit en eigenheid van bomen gaan kweken*

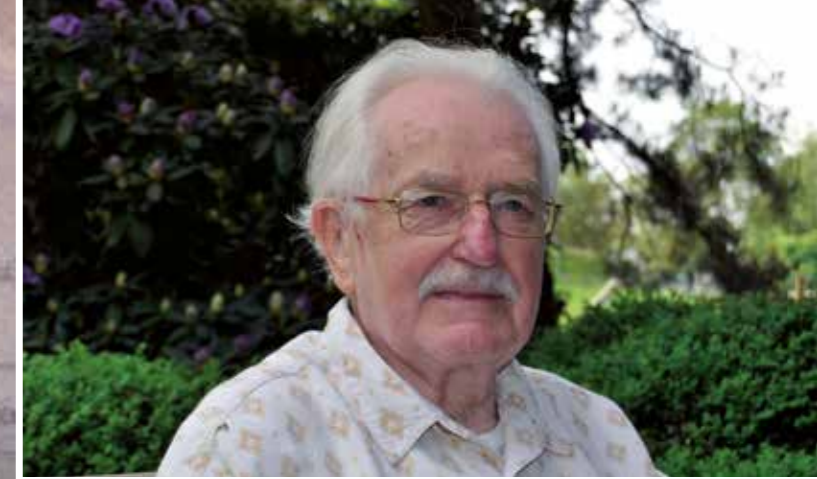
# Terug in de tijd

## Oude projecten

Veel van de groenprojecten die de firma Ebben en zonen sinds 1862 heeft ontworpen en aangelegd, zijn nog te bewonderen met prachtige volgroeide beplanting.



**Straten, lanen en plantsoenen**  
Gemeenschappelijke voortuinen in Someren  
Vorsterbeekstraat, Valkenburg



## Bomen over bomen

Met André Ebben

### *Halesia monticola*

De sneeuwkllokjesboom

In 1972 kocht ik - wegens de verplaatsing van ons bedrijf naar de Beerseweg te Cuijk - anderhalf hectare grond in Mook om mijn liefhebberij met bomen bezig te zijn, dicht bij huis voort te zetten. Na het planten van een duizendtal rhododendrons, bodembedekkers en vele soorten heesters, kwam ik er in 1989 toe om een vijftiengestig *Halesia monticola* te planten. Het waren plantjes van 30 tot 40 centimeter en ik dacht deze prachtige heestertjes wel tot boompjes op te kunnen kweken.

Het bleek al snel dat deze soort zich goed thuis voelde op onze iets leemhoudende zandgrond. Ik heb ze driemaal verplant en gestokt, en in acht jaar tijd werden het prachtige bomen van 9 tot 10 meter hoogte met een kroondoorsnee van 4 meter en een stamomtrek van 31 centimeter. Het stokken was in de beginjaren nauwelijks nodig, omdat de soort uitstekend recht groeit. De kroon vertakt zo regelmatig dat het snoeiemes er nauwelijks aan te pas hoefde te komen.

In al die jaren heeft de *Halesia* geen enkele vorstschade opgelopen, terwijl bijvoorbeeld de *Cornus controversa* in dezelfde omstandigheden scheuren in de stam kreeg. Mijn *Juglans regia* werd weer eens kaalgevreten en ook de *Quercus robur*, *Corylus colurna* en *Acer rubrum* moesten het ontgelden. Maar mijn *Halesia* werd nimmer door luis of rups aangetast.

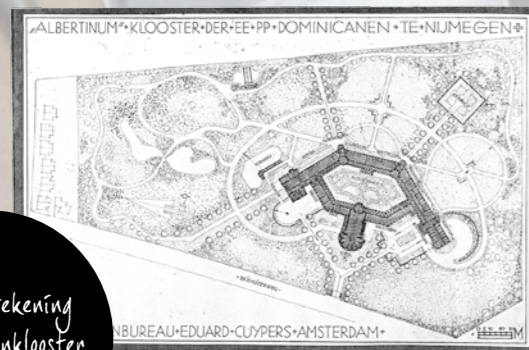
Het is een prachtige boom die sierwaarde heeft in een periode dat andere bomen dat niet hebben. De bloei in april en mei gaat gepaard met een overweldigende hoeveelheid witte klokjes en wordt gevolgd door decoratieve, gevleugelde groene vruchtjes, die naar bruin verkleuren en lang aan de boom blijven. In de herfst kleurt het blad felgeel en na de bladval blijft een prachtig wintersilhouet over, met grijze twijgen en een grijze, afschilferende bast. *Halesia monticola* is een goede straatboom, de boom vormt geen enkele belemmering voor verkeer en is ondanks de tere verschijning een sterke en gezonde soort.

**Mountain silverbell. With a name like that, you'd invite her into your garden, wouldn't you? I did.**



### Een oase voor meditatie

De firma J.H. Ebben en zonen ontwierp en realiseerde voor het Dominicanenklooster 'Albertinum' aan de Driehuizerweg in Nijmegen een moderne kloostertuin, decoratief en recreatief, zonder de gebruikelijke boomgaard en moestuinen. Langs de randen van het terrein werden honderden lindelanen en Amerikaanse eikenlanen geplant als een groene vertaling van de traditionele kloostermuur. Binnen de beschutting van deze lanen kregen meer sierlijke bomen een plek, zoals blauwe ceders, magnolia's, een treurbeuk, een slangenden en een laantje van hoog geënte prielberken. Het klooster ontving de monumentenstatus onder andere door: '...de waarde van de tuin, hoge kwaliteit tuinaanleg in Gemengde Stijl, vitaliteit en kwaliteit tuinassortiment en bijzondere wijze van aanleg voor de jaren 30.'



Ontwerptekening Dominicanenklooster 'Albertinum'



### De tijd vooruit

Uitgave van het boek 'Moderne Tuinen' dat begint met de prachtige volzin: 'Na gedurende meer dan vijftig jaren, een, op enkele jaarlijksche veranderingen na, gelijklopende opsomming te hebben gegeven van onze voorraad plantenmateriaal en een beschrijving van het geweldige sortiment, die toch steeds weer op hetzelfde neerkwam en bedenkend dat dergelijke soorten-lijsten en catalogi, met meerdere tientallen tegelijk van onze collega's den lezer bereiken, die zonder uitzondering eenzelfde sortiment, zij het dan wat grooter of kleiner en ongeveer synonieme soortenbeschrijvingen opdiene, meenden wij goed te doen eens een jaar af te wijken van de tot nu toe gevolgde sleur, en U aan te bieden een beschrijving van: **De Moderne Tuinen** hun aanleg, indeeling en beplanting, alsmede een duidelijke bespreking van de hiervoor bij uitstek in aanmerking komende plantensoorten.' (1936)



### Monumentale lindes

1904 - Willem Ebben junior plantte zesentwintig lindebomen bij het station in Cuijk.



# “Ik wens dat jij sterk en groot wordt, dat jij alles aan kan”



Op woensdag 21 maart 2012 plantten ruim 750 basisschoolkinderen uit het Land van Cuijk een boom in Ebbens 'achtertuin': het Oeffeltse natuurgebied De Vilt. Ter gelegenheid van de Viering Nationale Boomfeestdag gingen er honderden speciale jubileumbomen en meidoorns de grond in, volgehangen met gelukwensen waaruit de liefde van de kinderen voor de natuur onmiskenbaar spreekt.

80% van de Nederlandse steden en dorpen  
meer dan 10 miljoen bomen  
4.000 voetbalvelden CO<sub>2</sub>-reductie  
ruim 100.000 kinderen  
en 1 prinses



“Lieve boom, word oud, je krijgt het echt niet koud. Fijn leven!” wenst Jannie haar boom toe. “Veel geluk de komende jaren”, schrijft Valerie. “Ik wens dat jij sterk en groot wordt, dat jij alles aan kan”, geeft Semma haar boom mee. Terwijl klasgenootje Daan zijn bezorgdheid uitspreekt: “Hoi, boom, ik hoop dat je blijft staan.” De Stichting Nationale Boomfeestdag wil kinderen tussen de 9 en 11 jaar op een fantasievolle en aansprekende wijze kennis, inzicht en begrip voor bomen bijbrengen. Het doel is dat kinderen minimaal één eigen boom tijdens de basisschooltijd planten. Een natuurervaring die nooit meer wordt vergeten en de kinderen leert dat zij zelf een bijdrage kunnen leveren aan een groene en duurzame leefomgeving.

### Nationale Boomfeestdag

Sinds 1957 planten kinderen van Nederlandse basisscholen op de Boomfeestdag - rond het begin van de lente - een boom langs straten en pleinen of in parken en bossen. Inmiddels doen honderdduizenden kinderen in meer dan 80% van de steden en dorpen in Nederland mee. In de laatste vijfenvijftig jaar zijn er meer dan tien miljoen bomen op de Nationale Boomfeestdag geplant, ofwel ruim vierduizend voetbalvelden: een substantiële bijdrage aan de CO<sub>2</sub>-reductie.

Boomkwekerij Ebben is als hoofdsponsor trots dit mooie evenement mede mogelijk te maken. “Samen interesseren we kinderen voor de natuur en het belang van bomen in het bijzonder”, geeft Toon Ebben aan. “Hiermee dragen we bij aan een groenere toekomst.” De Boomfeestdag van 2012 kreeg voor Ebben een extra feestelijk tintje toen de Nationale Viering naar het Land van Cuijk werd gehaald. De plantactiviteiten vonden plaats in gastgemeente Boxmeer; in het Ebben Inspyrium konden de kids en andere gasten rekenen op een spectaculair binnenprogramma. Kroon op de dag was een bezoek van prinses Maxima, die samen met genodigden en een aantal van de basisschoolkinderen een gedenkboom plantte.

### Oudste cultuurlandschap van Nederland

De aangeplante meidoorns in De Vilt vertegenwoordigen het oudste cultuurhistorische landschap van Nederland: de Maasheggen. Een kilometerslang lint van meidoornhagen die van oudsher gevlochten werden als afscheiding tussen de weilanden in de uiterwaarden van de Maas. Het schijnt zelfs dat Julius Ceasar in zijn beroemde veroveringsboek ‘De Bello Gallico’ al schreef over de ondoordringbare gevlochten hagen. Het eeuwenoude landschap is uniek in West-Europa en vormt een bijzonder ecosysteem waar zeldzame planten- en diersoorten voorkomen. De dichte heggen bieden vogels een prima broedplaats, maar ook dassen voelen zich in het gebied uitstekend thuis.

# Facts & Figures

## Ebben nieuwbouw

.....

- Project:** nieuwbouw Boomkwekerij Ebben en Ebben Inspyrium
- Oppervlakte:** 80.000 m<sup>2</sup> bedrijfsterrein  
1.700 m<sup>2</sup> kantoren en auditorium  
7.700 m<sup>2</sup> bedrijfshallen (productie en logistiek)
- Ontwerp:** Architectenbureau Koos van Lith, Nijmegen en Björn Francissen, 6 Hoog Architectuur, Nijmegen
- Bouwcoördinatie:** Oskar Oldeman, Promantor, Twello
- Uitvoering:** Roelofs Bouw, Siebengewald
- Aanvang:** 2010
- Oplevering:** begin 2012
- Duurzaamheid:**
- revitalisering van bestaande bedrijfslocatie
  - klimaatbeheersing m.b.v. warmte- en koudeopslag
  - regenwaterbuffering d.m.v. infiltratiebekken
  - fog-system
  - daktuinen voor isolatie, waterbuffering en biologische teelt van kruiden en fruitgewassen
  - isolatie/zonwering in de vorm van weelderig gegroeide meerstammigen
  - led-verlichting
  - vakmanschap en materialen uit de regio als stimulans voor en erkenning van regionaal ondernemerschap
  - bijenkasten t.b.v. natuurlijke bestuiving
- Materialen:** beton, staal, regionale baksteen, regionale Red Cedar
- Bomensortiment:** 150 meerstammigen, aangevuld met beverde bomen, hoogstam en halfstam bomen en leibomen

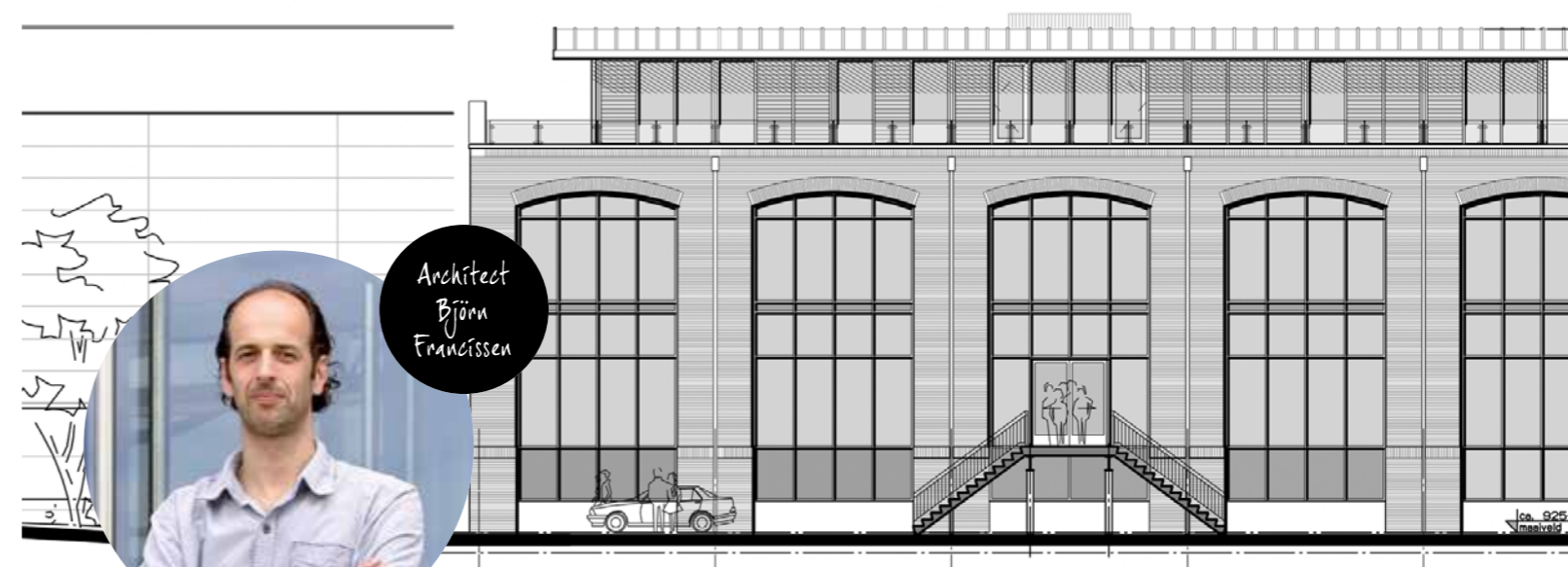
*De Ebben  
nieuwbouw is duurzaam  
gerealiseerd met  
materialen uit het  
stroomgebied van  
de Maas, van de bron  
tot en met Cuijk*



# Nieuwbouw Ebben geeft het begrip 'industriële erfgoed' een geheel nieuwe betekenis



In de winter van 2008 zaten Toon en Marick Ebben om tafel met architecten Koos van Lith en Björn Francissen om de wensen en eisen voor een nieuw onderkomen te bespreken. Zo'n vier jaar later opent Toon de deuren van het indrukwekkende pand dat door diverse regionale partijen aan de Beerseweg werd opgetrokken. We spraken architect Björn Francissen die zich bij het ontwerp liet inspireren door industrieel erfgoed en de herbestemming daarvan.



Architect  
Björn  
Francissen

## Hoe het begon...

"Er moesten grote hallen komen, begroeide wanden en het groen moest van buiten naar binnen worden getrokken. Toon gaf aan dat hij de vorm, uitstraling en symmetrie van de industriële Oost-Duitse architectuur mooi vond. In het verleden heb ik veel studie gedaan naar industrieel erfgoed en de herbestemming daarvan. Sterker nog, dat is eigenlijk precies wat mij ooit inspireerde om architect te worden. Als puber zag ik het werk van de Britse architect Norman Foster. Hij maakte in de jaren zeventig van afbraak steeds weer iets functioneels. Echt fantastisch. In ieder geval, door mijn studie naar industrieel erfgoed ontstond het eerste idee. Het was... laat het me even tekenen... ramen met grote bogen en latwerk daarin. Ik vond het een mooi gegeven, maar Toon was nog niet overtuigd. Toen kwam ik op het idee om het te overdrijven. Ik liet de ramen beginnen op de begane grond en ophouden bovenaan de tweede. Eigenlijk worden ze uit hun verband getrokken, maar daarmee creëer je wel meteen veel glasoppervlak. De indeling van de benedenverdieping is bijna exact geworden zoals op die eerste schetsen."

## Hoe het zich ontwikkelde...

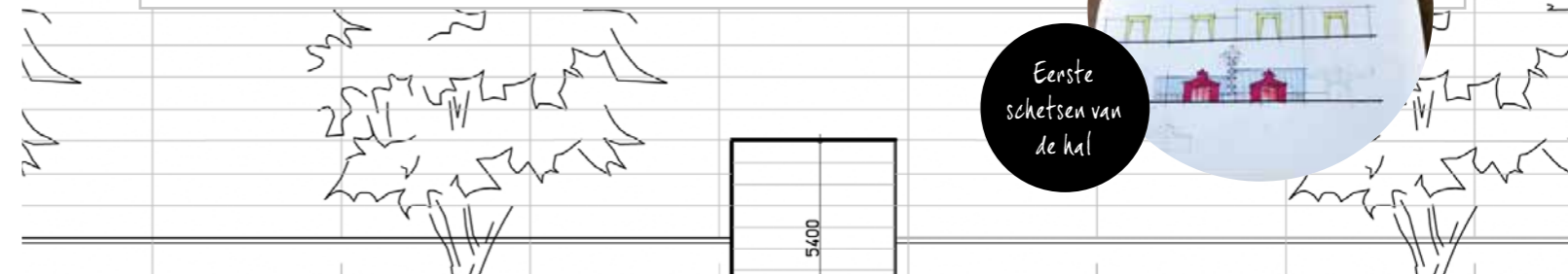
"Het kantoor werd opgetrokken uit beton, metselwerk, staal, aluminium en glas. Het auditorium moest helemaal van glas worden. En het penthouse is compleet anders dan de rest van het gebouw en geeft een ander gevoel. Hier is veel hout gebruikt. Wat steeds terugkomt is de verwijzing naar het industrieel erfgoed: rollagen en hoekstenen boven de boogramen, rechte vloeren, hoge plafonds en de installaties in het zicht. Mooi detail zijn ook de regenpijpen, die medebepalend zijn in het aanzicht van het pand. Voor de kleur van de gevelbekleding van de hallen was een zakelijke uitstraling gewenst. Ik geloof niet dat ik de toegepaste kleuren ooit nog zal vergeten: de warme, crèmegele RAL 1015 voor de hallen en RAL 7016 voor de kozijnen van het kantoor. Beide goed passend bij de overige materialen. Tegen het onvermijdelijke stof van buiten, werd een luchtsysteem bedacht dat overdruk in het gebouw brengt. Door die overdruk wordt telkens als je de deur open doet een beetje lucht naar buiten geblazen, zodat er geen stof binnenkomt. Binnen zijn er glasstroken aangebracht tussen de kantoren, waardoor je elkaar kunt zien. Dat vergroot de levendigheid in het gebouw. Je hebt je eigen plek, maar er is onderling wel steeds even contact. Verder moesten er hoge deuren in. Tijdens een excursie naar Duitsland was Toon verliefd geworden op hoge deuren."

## Hoe het gebouw nu een eigen verhaal vertelt...

"Ik vind het mooi als een gebouw een verhaal vertelt. Het trappenhuis en de lift bijvoorbeeld, vertellen het verhaal van Sjaak en de Bonenstaak. De trappen slingeren naar boven, zoals de bonenstaak die tot de hemel reikt. De lift is Sjaak die op en neer klimt langs de bonenstaak. Je kunt hem zien klimmen door de glazen wanden. Als je boven uit de lift stapt en in het penthouse komt, kom je in de reuzenwereld. Daar kijk je uit op alles wat zich vanaf die hoogte in het 'klein' aan je voeten uitstrekt. Eigenlijk had ik graag gewild dat langs de muren van het trappenhuis planten naar beneden zouden hangen, zodat je daar nog meer een avontuur ervaart."

**Misschien komen die groeiende 'bonenstaken' er ooit nog eens...  
Een ding is zeker: met het nieuwe pand is alvast een prachtig  
erfgoed voor deze en de volgende generaties Ebben neergezet.**

Eerste  
schetsen van  
de hal



# Het seizoen is weer begonnen...



Wout 2012

## GREEN ID

- Project:** daktuinen Ebben Inspyrium, Cuijk  
**Oppervlakte:** 1.400 m<sup>2</sup> tuin en 250 m<sup>2</sup> groene gevel  
**Belasting:** 400 m<sup>2</sup> - 1.000 kg/m<sup>2</sup>  
1.000 m<sup>2</sup> - 250 kg/m<sup>2</sup>  
**Techniek:** boombakken van cortenstaal gevuld met lavasubstraat, kluitverankering aan de boombakken of aan betonstaal, volautomatische beregeningsinstallatie met hergebruik van regenwater  
**Ontwerp:** Victor Dijkshoorn, Albert Jan Kerksen en Toon Ebben  
**Beplanting:** Piet Oudolf, Toon Ebben, Marie-Ange Eneman en Marko Mouwen  
Onder meer *Amelanchier lamarckii*, *Betula nigra*, *Carpinus betulus*, *Castanea sativa*, *Cornus mas*, *Cydonia oblonga*, *Diospyros kaki*, *Hippophae rhamnoides*, *Juglans regia*, *Malus domestica* - diverse variëteiten, *Mespilus germanica*, *Poncirus trifoliata*, *Pyrus communis* - diverse variëteiten en *Zelkova serrata*  
**Aanleg:** BGA Dak- & Gevelgroen, Amersfoort Uw Tuin, Malden  
**Oplevering:** maart 2012

## Natuurbeleving op hoog niveau



Op het nieuwe auditorium ligt een kantoortuin van 200 m<sup>2</sup>. De randen zijn vormgegeven als een Hollands kustlandschap met meerstammige zwarte berk - *Betula nigra*, duindoorn en helmgras. Het middendeel is formeler ingericht met meerstammige Japanse wateriep - *Zelkova serrata* en haagbeuk - *Carpinus betulus*, met een onderbeplanting van siergrassen, varens en gaspeldoorn.



De 'Eetbare Tuin' op acht meter boven maaiveld vormt een natuurlijk contrast met de industriële uitstraling van het pand. Op het 'zwaardere' deel zijn grote meerstammige klimbomen aangeplant, zoals *Juglans nigra* en *Castanea sativa*. Het 'lichtere' deel is ingericht als fruitboomgaard met leiperen en leiappels, halfstam fruitbomen en bijzondere soorten zoals *Diospyros kaki*, *Cydonia oblonga* en *Poncirus trifoliata*. De onderbeplanting bestaat uit bosbessen, bosaardbeien en een grote variatie aan kruiden. Aan de groene wanden groeien frambozen, druiven, bramen en kiwi's.

# Internationale projecten



# Een unieke ontdekkingsstocht door het Land van Cuijk



Boomkwekerij Ebben is bevlogen en ambitieus, maar koestert tegelijkertijd haar wortels in het Land van Cuijk - de omgeving die de kwekers al generaties lang inspireert. Ter gelegenheid van het jubileum en de Floriade 2012 nam Toon Ebben daarom het initiatief voor het ontwikkelen van een sprookjesboek, waarin de lezer wordt meegenomen op een ontdekkingsstocht door de regio. Het resultaat is een schitterend geïllustreerd (voor)leesboek dat de flora, fauna en historie van het Land van Cuijk samenbrengt.



Dasjemenou! kwam tot stand in samenwerking met gemeenten en diverse andere regionale partijen. De schrijfster en tekenaar komen beiden uit Cuijk en werden onder meer geïnspireerd door historici uit de regio.

### Een fragment uit Dasjemenou!

'Aan de rand van het terrein van de firma Schaduwstaart vormden lange rijen bomen met hun dikke stammen een dichte houtwal die het water op veilige afstand hield. Daarachter speelden enkele eekhoorns nietsvermoedend boompjewissel. Ze hupten heen en weer tussen de stammen en takken van de bomen terwijl een Schaduwstaart op de grond hen probeerde te pakken te krijgen. Stef legde uit dat de Schaduwstaarten klimbomen aan het testen waren. 'Mijn overgrootvader heeft ons niet alleen geleerd om de mooiste bomen te maken, maar ook heel slimme bomen. Kijk, die daar bijvoorbeeld met die vlekken op zijn stam. Die kan heel goed tegen het stof en vuil van de bouwende bevers. Hij vangt het vuil op en laat in de herfst niet alleen zijn bladeren, maar ook zijn schors vallen, zodat hij weer helemaal fris is. Of die daar, met die vele stammen. Met een paar van die bomen heb je meteen een heel bos... handig op de plekken waar de bevers aan de gang zijn geweest.'



## Bomen met karakter

Tijdens de Floriade 2012 stelde Ebben het herontdekken van natuurlijke vormen en biodiversiteit centraal. Samen met gemeenten in het Land van Cuijk creëerde Ebben een sprookjesbos met een grote verscheidenheid aan meerstammige bomen. Karakteristieke, natuurlijke beplanting die met haar unieke kleur- en vormenrijkheid bijdraagt aan sfeer, menselijke maat, biodiversiteit en harmonie in de bebouwde omgeving. Rondom het inzendingveld werden bovendien talloze meidoorns aangeplant als eerbetoon aan het oudste cultuurlandschap van Nederland: de Maasheggen. Verder leverde Ebben honderden bomen voor de aankleding van het Floriadeterrein en werden er imposante Metasequoia's aangeplant bij de entree van de kabelbaan.



In samenwerking met tuinontwerpers Lodewijk Hoekstra en Nico Wissing voorzag Ebben ook in de aanplant van - milieuvriendelijk geteelde - bomen in de duurzame tuin van NL Label op de Floriade. Ebben is een van de deelnemers aan het NL Label van Hoekstra en Wissing, een initiatief waarbinnen uiteenlopende partijen hun krachten bundelen voor de toepassing van de nieuwste duurzame materialen en technieken. In de duurzame tuin op de Floriade brachten meerstammigen zoals *Cydonia oblonga*, *Amelanchier lamarckii*, *Malus 'Professor Sprenger'* en *Tilia platyphyllos* het karakter van het Nederlandse landschap tot uitdrukking. Met als resultaat een schitterend 'bossig' geheel en een verrassende dieptewerking die voor intimiteit en sfeer zorgde.

### Geld groeit wél aan bomen!

Het gezegde luidt dat geld niet aan bomen groeit. In Engeland lijkt echter het tegendeel waar te zijn. Langs bospaden van het Peak District tot de Schotse Hooglanden zijn talloze bomen te vinden, die bedekt zijn met munten. Onderzoek heeft uitgewezen dat de bomen eeuwenoude munten in de stam verbergen. Niemand weet precies wat de oorzaak van het wonderlijke fenomeen is. Sommigen geloven dat voorbijgangers munten in de bomen slaan voor geluk of om de bosgeesten goed te stemmen. Anderen beweren dat het aantal munten dat je in de boom slaat het aantal kinderen bepaalt dat je zult krijgen.



## - TREES OF THE WORLD - De dikste, de hoogste, de grootste, de oudste



De hoogste naaldboom ter wereld groeit aan de Noord-Amerikaanse, vochtige westkust. Het is een kustsequoia - *Sequoia sempervirens* van 115,55 meter hoog met de bijnaam 'Hyperion'. De hoogste gemeten loofboom op aarde is een Australische bergeucalyptus - *Eucalyptus regnans*, met een hoogte van 101 meter.

Bij het meten van de dikste boom ter wereld wordt tegenwoordig uitgegaan van de doorsnede van de boom. Daarmee behalen bomen met holle ruimtes, bomen met grote luchtwortels en meerstammige bomen de titel 'dikste boom' niet meer. Een Mexicaanse cipres - *Taxodium mucronatum* in het dorpje Santa Maria del Tule is met een diameter van 11,62 meter en een omtrek van 36,2 meter wél de dikste ter wereld. Lange tijd geloofde men niet dat de cipres één boom was, maar DNA-onderzoek toonde aan dat dit wel het geval is.

De grootste boom, gemeten naar volume, is de mammoetboom - *Sequoiadendron giganteum* met de bijnaam 'General Sherman' in het Californische Sequoia & Kings Canyon National Park. Deze reus heeft op anderhalve meter een stamomtrek van 24,10 meter. Zijn massa is geschat op zo'n 2.000 ton.

De oudste nog levende boom is een spar in het Zweedse district Delarna. Koolstofonderzoek heeft uitgewezen dat deze boom maar liefst 9.550 jaar oud is. De hoogte is slechts 4,5 meter door de barre weersomstandigheden waarin deze boom groeit. In koude periodes sterft het bovengrondse deel af, het wortelstelsel blijft echter leven en dat is bijna 10.000 jaren oud.

### RUSSISCHE UITGAVE KLEUR GROEN



Na een Nederlandse, Engelse, Duitse en Franse versie is het boek *Kleur Groen* inmiddels ook in het Russisch verschenen.

Ebben presenteerde de uitgave begin september tijdens de grote vakbeurzen in Moskou. Het sortiment in het boek is volledig aangepast aan de Russische klimaatzones.

De eerste reacties zijn zeer positief. Het boek vormt een welkome bron van know-how voor de landschapsarchitectuur die de laatste jaren sterk in opkomst is in Rusland.



## Bezige bijen

2012 Is het jaar van de bij!

Diverse partijen in Nederland slaan de handen ineen om extra aandacht te vragen voor de honingbijen die in kasten bij imkers leven en voor de driehonderd soorten wilde bijen. Door gebruik van insecticiden en de vershraling van het landschap zijn vele soorten wilde bijen in gevaar. De bijensterfte is onrustbarend, zeker wanneer je bedenkt dat we voor onze voedselvoorziening voor een belangrijk deel afhankelijk zijn van bijen. Om een bijdrage te leveren aan biodiversiteit plaatste Boomkwekerij Ebben in de daktuinen op het nieuwe onderkomen van de kwekerij een aantal bijenkasten. De bijen bestuiven de fruitbomen en -heesters, en hebben veel andere drachtplanten tot hun beschikking. Kleine potjes verrukkelijke honing zijn het resultaat.



### Bomen op begraafplaatsen

In het voorjaar van 2013 brengen Ada Wille, Wille Landschaps- & Begraafplaatsarchitectuur en Marko Mouwen, groeningengineer bij Boomkwekerij Ebben hun boek 'Bomen op Begraafplaatsen' uit. Het unieke boek bevat een schat aan informatie rondom ontwerp, inspiratie, waardering, hergebruik, symboliek, historie, kwaliteit en beheer van begraafplaatsbomen.





Steigers, vlonders, bruggen en rietkragen onderstrepen het waterrijke karakter. Bomen en andere beplanting versterken de functie en natuurbeleving

## Weidse uitzichten en verrassende natuurbeleving in het hart van Amsterdam

Op een 'vergeten' stukje Amsterdam achter het Olympisch Stadion creëerden de landschapsarchitecten van Buro Sant en Co een verrassend eilandenrijk als recreatieve en ecologische verbindingzone: Park Schinkeleilanden. Een bijzonder project dat niet onopgemerkt bleef in de wereld van landschapsontwikkeling. Het gebied ontving in 2011 de Groene Stad Award als vernieuwend voorbeeld van stadsaanleg.

“Vaarwater De Schinkel en het vroegere veenlandschap van de omgeving vormden de inspiratiebron voor het landschapsontwerp”, vertelt hoofdontwerper Edwin Santhagens van Buro Sant en Co. “Door het vergroten van het wateroppervlak zijn langs De Schinkel eilanden gecreëerd die elk hun eigen functie hebben: een parkeiland, een natuureiland, een tenniseiland en een voetbaleiland. De ruggengraat van het ontwerp is de oude spoordijk die tussen het Vondelpark en het Amsterdamse Bos loopt. Die dijk is getransformeerd naar een recreatieve, sportieve en ecologische verbindingzone.”

### Bomen versterken de functie en natuurbeleving

In totaal is in het hele gebied zo'n 5.000 m<sup>2</sup> wateroppervlak toegevoegd, waarmee direct een oplossing werd gevonden voor watercompensatie van de verstedelijkte, natte poldergronden. Steigers, vlonders, bruggen en rietkragen onderstrepen het waterrijke karakter. Bomen en andere beplanting versterken de functie en natuurbeleving. Zo fungeren Hollandse dijkjes met ruisende populieren als 'kamerscherm' tussen het tennis- en voetbaleiland. En de lineaire hoofdstructuur op de oude dijk wordt gevormd door natuurvriendelijke oevers met veldesdoorns en een perenlaantje.



Rondom het parkeiland zijn houten palen in het water geslagen, boven water bedoeld voor watervogels, onder water bieden ze beschutting aan parrische vissen



Santhagens: "Het bladerdak van de sierperen laat volop licht door en aangezien de dijk ook een sportieve functie vervult, leek een 'peertje' voor de dorst ons een welkome verfrissing. Het idee was dat je joggend over het laantje een peertje zou kunnen meepikken. Helaas bood het talud te weinig wortelruimte voor echte fruitperen en hebben we voor de sierpeer gekozen."

**Eigenwijs, groen eiland met een verrassende sierlijkheid**

Favoriete eiland van de ontwerper is het parkeiland, dat de schoonheid van een klassiek park met de natuurbeleving van de nieuwe stadsecologie combineert. "Een eigenwijs, groen eiland met een sierlijkheid die je daar niet verwacht. Op de bolle, ruwe basalttoever staan treurwilgen en opgewekte moerascipressen langs het water. Het waait er gigantisch waardoor de takken van de treurwilgen prachtig heen en weer waaien. En de roodbruine kleur van de Taxodiums in de herfst is onwaarschijnlijk mooi." De oever wordt doorbroken door riante houten steigers waar families, kinderen en stelletjes genieten van de zon en het water. "Het is een uniek, dromerig plekje geworden," concludeert Santhagens, "en de reacties van mensen zijn zeer positief." Midden op het eiland, op de top van de heuvel, ligt een mysterieus ecobosje waarin hazelaars en krenten een ecologische functie vervullen. Rondom het parkeiland zijn houten palen in het water geslagen, boven water bedoeld voor watervogels, onder water bieden ze beschutting aan paaiende vissen. Het effect ervan is verrassend, vervreemdend zelfs misschien.

**Watergerelateerde flora en fauna**

Ook het naast het parkeiland gelegen natuureiland is een ideaal leefgebied voor watergerelateerde flora en fauna. "Het natuureiland bestaat uit amoebevormen met verschillende ecologische thema's: een berkenbosje met wilde planten, houtrillen voor micro-organismen en een palenwoud van oude boomstammen voor ooievaars, dat we Stork-city hebben genoemd. Die laatste plek is inmiddels door ganzen ingepikt trouwens."

**Eigenheid van de plek**

"Uitgangspunt in het gehele ontwerp was dat we vanuit de bestaande maatschappelijke en fysieke context meerwaarde aan het gebied wilden geven", licht de landschapsarchitect toe. "De eigenheid van de plek stond daarbij voorop: in dit geval het waterrijke karakter en de oude spoordijk die als hoofdas de stadsdelen verbindt. Vanuit die basis is een verrassend plekje in het hart van de stad gerealiseerd. Het ruimtelijk effect, de weidse uitzichten middenin in Amsterdam en de mogelijkheid om van het Vondelpark naar het Amsterdamse Bos te fietsen zonder een auto te zien... Dat is werkelijk uniek!"

**GREEN ID**

**Project:** Park Schinkeleilanden, Amsterdam  
**Oppervlakte:** 20 hectare  
**Ontwerp:** Buro Sant en Co, Amsterdam  
**Beplanting:** Boomkwekerij Ebben, Vincent Knop  
 Onder meer *Acer campestre*, *Alnus cordata*, *Betula pendula*, *Castanea sativa*, *Crataegus monogyna*, *Metasequoia glyptostroboides*, *Pyrus calleryana* 'Chanticleer', *Salix x sepulcralis* 'Chrysocoma', *Sorbus aucuparia* en *Taxodium distichum*  
**Aanleg:** Heijmans Sport en Groen  
**Oplevering:** 2008

Midden op het eiland, op de top van de heuvel, ligt een mysterieus ecobosje

# Zelkova serrata

**Aziatische schoonheid**

In laaggelegen stroomdalen van Japan, China en Korea vindt de Japanse wateriep zijn oorsprong, in het Verre Oosten hooggewaardeerd door zijn prachtige hout. Niet verwonderlijk dus dat vele Japanse tempels uit het hout van de zelkova werden opgetrokken. In 1830 bracht de Duitse arts en wetenschapper Philipp Franz von Siebold twee exemplaren van de zelkova naar Nederland. Deze werden geplant in de Hortus Botanicus van de universiteit Leiden, waar ze tot op de dag van vandaag staan. Vanuit de Hortus begon de zelkova, samen met Japanse lelies, lariksen en azalea's die Von Siebold had meeegenomen, aan een opmars door Europa.

**Habitus**

De zelkova wordt in onze contreien zo'n 10 tot 12 meter hoog met een korte stam en een brede, waaivormige kroon. Het blad is donkergroen, in het najaar verkleurend tot gele, oranje en diep purperrode tinten. De bloei van de boom is onopvallend en de vruchtdracht weinig. Zelkova heeft een lichtgrijze, gladde bast die op hogere leeftijd afbladdert en een oranje onderschors onthult.

**Standplaats**

De zelkova groeit optimaal op een beschutte standplaats in de zon of halfschaduw. De bodem is bij voorkeur leemhoudend en voedselrijk, maar de soort kan ook op armere, drogere gronden staan. Hoewel de zelkova redelijk groeit in verharding, is het door zijn lage vertakking geen geschikte straatboom. De cultivars 'Green Vase' en 'Village Green' zijn daarvoor beter geschikt, door hun meer opgaande groeiwijze.

**GREEN ID**

**Botanisch:** *Zelkova serrata*  
**Familie:** Ulmaceae, iepenfamilie  
**Nederlands:** Japanse zelkova, Japanse wateriep, Keaki  
**Engels:** Japanese zelkova, Keyaki  
**Duits:** Japanische zelkova, Keakibaum  
**Frans:** Zelkova du Japon, Keaki

**Vorm:** breed waaier, laag vertakt, halfopen  
**Hoogte:** 10 - 12 m  
**Breedte:** 10 - 12 m  
**Plaats:** zonnig tot halfschaduw, windbeschermt

**Winterhardheidszone:** 5 - 8  
**Bodem:** humeus, leemhoudend  
**Gebruik:** brede straat, laan, plein, park, in verharding

**Lente:** groene bloei, groen blad  
**Zomer:** groen blad  
**Herfst:** rood/violet blad, bruine vrucht (weinig)  
**Winter:** roodbruine twijg, grijze/geeloranje bast

Haiku

evergreen woods  
 a lone zelkova tree  
 waits for spring



# Het laatste woord is aan onze mensen...

Ebben is ... een heel mooi bedrijf,  
waar men nooit stil staat!

Each day is here anders!

Ebben Vivai,  
Verde è la nostra  
ambiente di lavoro e di vita.

EBBEN IS EEN TEAM VAN MENSEN DIE SAMEN  
MET KRACHT EN VISIE WERKEN, LACHEN EN  
SOMTS STRYDEN, VOOR EEN DOEL.

Ein Sortiment für alle Leidenschaften!

Ebben is een stuk  
van je leven.

....Never a dull moment!

J'éprouve beaucoup de respect pour Ebben,  
une entreprise familiale depuis 1862, une  
population qui a su évoluer au fil du temps.

We work together  
to create a green future

Ebben is Nel Volentibus Ardeum

Inspirierend anders

Baumschule Ebben bedeutet für mich:

Ein Pool von Möglichkeiten mit  
denen man für jedes Projekt, zu  
jedes Zeit kreativ umgehen kann

Steeds verrassend!

Ebben, takes your creativity to the max.

Félicitations avec votre jubilé  
de 150 ans!

Спасибо  
за работу и  
вдохновение!

Er is altijd een mooi verhaal te vertellen  
bij het avondeten na een dagje Ebben

## Colofon

Ebben ID Magazine is een uitgave van:

Boomkwekerij Ebben B.V.

Beerseweg 45

5431 LB Cuijk

T +31 485 31 20 21

F +31 485 31 38 88

E info@ebben.nl

W www.ebben.nl

Redactie: Theresia Bos, Boomkwekerij Ebben B.V.  
en Patricia Millenaar, Patrics concept/copy

Vormgeving: Tanja Hubbers, Tja Design,  
Theresia Bos, Boomkwekerij Ebben B.V.  
en Patricia Millenaar, Patrics concept/copy

Druk: Roels Printing nv, Lier, België

Aan Ebben ID Magazine No. 1 werkten mee:

Ruud Dubbeld, MTD Landschapsarchitecten

André Ebben, Hans Ebben, Joep Ebben,

Ruud Ebben en Toon Ebben

Björn Francissen, 6 Hoog Architectuur

Wout Jonker, illustrator

Jan Mauritz, VRT

Edwin en Monique Santhagens, Buro Sant en Co

Medewerkers Boomkwekerij Ebben B.V. en

Ebben Inspyrium

Foto's pagina 14, 15 en 16 MTD Landschapsarchitecten

Tekening pagina 34 Wout Jonker

Foto's pagina 41 Boomkwekerij Ebben B.V.,  
Christian Richters, Ed Yourdon,  
Wistula, Alina Zienowicz

Foto's pagina 46, 47 en 48 Buro Sant en Co

Foto pagina 49 Liné!

Copyright© 2012 Boomkwekerij Ebben B.V.

Niets uit deze uitgave mag worden verveelvoudigd en/of  
openbaar gemaakt zonder voorafgaande schriftelijke  
toestemming van Boomkwekerij Ebben B.V., Beerseweg 45,  
5431 LB Cuijk, Nederland.

.....

Boomkwekerij Ebben in Cuijk is sinds 1862 actief als producent van milieuvriendelijk en duurzaam geteelde beplanting voor de realisatie van groenprojecten in de (semi-)openbare of particuliere ruimte.

Ebben is gespecialiseerd in meerstammige bomen, klimbomen, laan- en parkbomen, karakteristieke bomen en solitair heesters.

Via Ebben Exclusief levert Ebben daarnaast beplanting voor de aanleg van stijl- en sfeervolle particuliere en bedrijfstuinen.

Ebben Inspyrium is een locatie voor evenementen binnen en buiten de branche, inclusief auditorium en 1400 m<sup>2</sup> daktuin met inheemse en exotische fruitsoorten. Inspyrium onderstreept de rol van Ebben als kennispartner en draagt bij aan een brede kijk op alle mogelijke groene toepassingen in de openbare ruimte.

.....

know-how to grow



**EBBEN**  
150 years of inspiration

