

# Udenhout**LIFE!**

Uitgave van Boomkwekerij Udenhout BV

*Kees van Iersel*

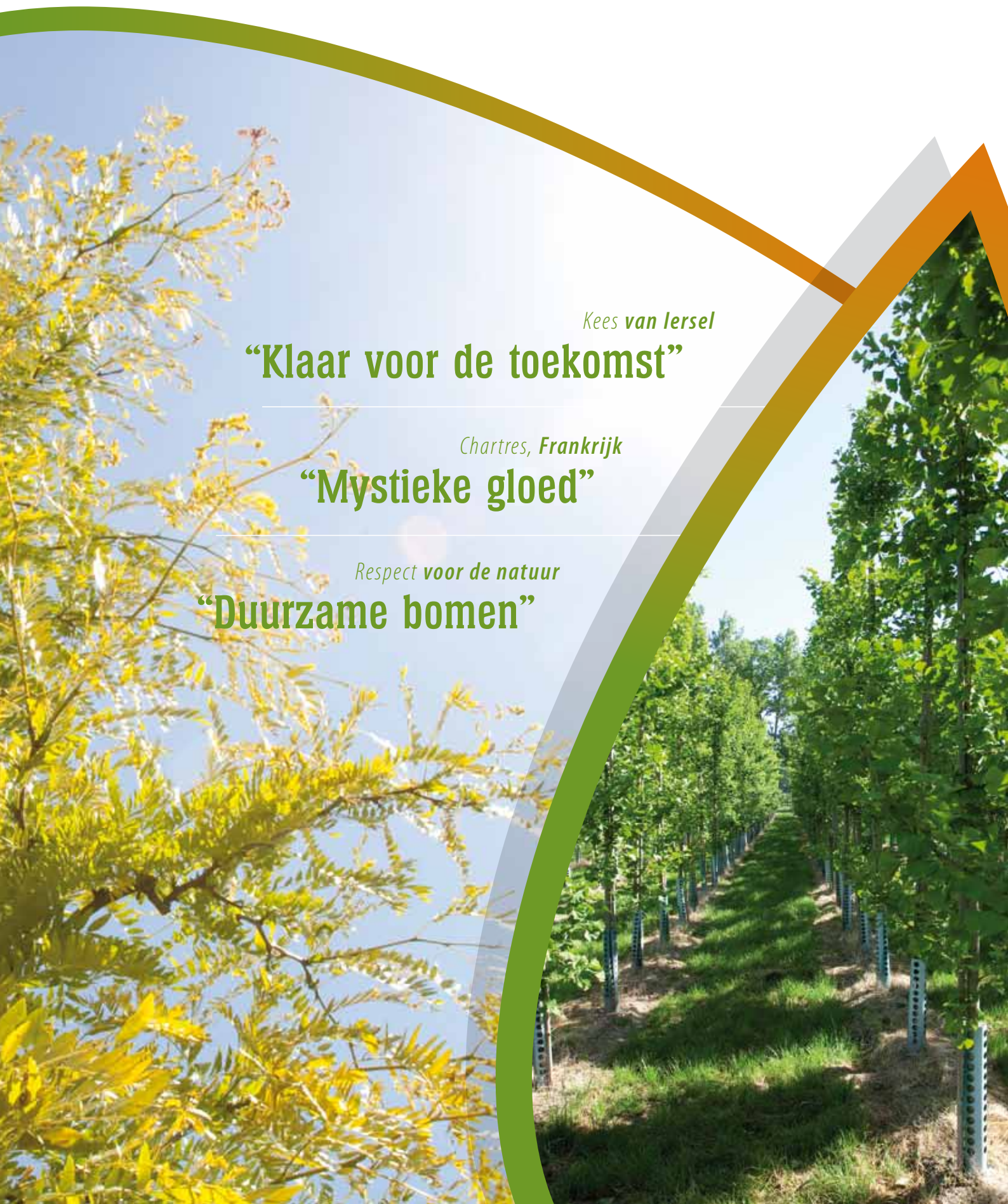
**“Klaar voor de toekomst”**

*Chartres, Frankrijk*

**“Mystieke gloed”**

*Respect voor de natuur*

**“Duurzame bomen”**





16 31



39



11



8

46



## Interview

6 Kees van Iersel: Klaar voor de toekomst!

## Sfeer

10 Nieuw Leven  
36 Indian Summer  
44 Rijpe Vruchten

## Projecten

15 Het geheim van Boswijk in Vught  
16 Noorderpark krijgt vorm  
19 Warme opening rotonde  
20 Boomkwekerij Udenhout kleurt Udenhout met bomen  
22 Haven 7 krijgt uniek groen karakter  
23 Chauvinisme bepaalt plantkeuze  
24 Samenvloeiing of samenloop  
32 Mystieke gloed  
39 Een lang leven  
40 Volwaardig groen alternatief  
43 Sporen van beleving  
46 Hoge kijkcijfers  
47 Spectaculair uitzicht

## Artikelen

8 Kinderen en bomen  
12 Geknipt voor het vak  
28 Duurzame bomen  
31 Kwekerij bezoek  
33 Water geven  
34 Bouw nieuwe verzendhal  
38 Populier weer populair!

## Contact

48 Een team; passie voor groen

# IEDEREEN HOUDT VAN GROEN!

Groen, groener, groenst. Steeds meer bestuurders, bewoners, bedrijven, corporaties en ontwikkelaars zien de meerwaarde in van groen in hun eigen gemeente, wijk of project. Duurzaam groenbeleid is tot ons genoeg een speerpunt op veel agenda's. Bomen kleden namelijk het landschap aan, verbeteren de luchtkwaliteit, fungeren voor architectonische doeleinden, hebben een esthetische waarde en oefenen gunstige invloed uit op het stadsklimaat. Iedereen houdt van groen.

Boomkwekerij Udenhout BV is ambitieus en loopt altijd in ontwikkeling voorop. De medewerkers vormen één team met passie voor groen. Duurzaamheid wordt niet gezien als luxe maar is een integraal onderdeel van onze bedrijfsvoering. Het behaalde Milieucertificaat bewijst dat wij niet alleen een groen bedrijf zijn, maar ook groen denken en maatschappelijk verantwoord ondernemen. Dat wat je koopt, moet duurzaam zijn. Het uitgebreide en diepgaande sortiment Boomkwekerij Udenhout bestaat uit 100% duurzaam gekweekte producten. Onderzoek naar en ontwikkeling van noviteiten is vanzelfsprekend een doorlopend proces. De kwaliteit van bomen en planten staat te allen tijde voorop. Dat betekent dat zorg voor het product het belangrijkste aandachtspunt is.

Om klanten de beste kwaliteit te blijven waarborgen, breidt Udenhout uit. Een tweede moderne geconditioneerde bomenloods verrijst op het terrein aan de Schoorstraat in Udenhout.

Boomkwekerij Udenhout is klaar voor de toekomst.



Kees van Iersel  
directeur

Kees van Iersel

# “Klaar voor de toekomst”

**Kees van Iersel (50) geeft leiding aan een toonaangevend en initiatiefrijk bedrijf dat gedragen wordt door een team van mensen met veel passie voor groen. Een breed en diep sortiment, noviteiten, een nieuwe bomenloods en partner van groen-logistiek.nl maakt Boomkwekerij Udenhout tot een bijzonder dynamische kweker.**

Boomkwekerij Udenhout is met haar 120 hectare -verdeeld over verschillende percelen en ruim 600 verschillende soorten laan- en parkbomen toonaangevend in het Brabantse boomkwekerijcentrum. De boomkwekerij levert op tal van manieren een bijdrage aan de (sociaal-) economische ontwikkeling van de regio. Denk aan werkgelegenheid en productiewaarde, maar de kweker speelt ook een belangrijke rol in het beperken van huidige en toekomstige maatschappelijke en milieuvraagstukken, zoals het afvangen van fijnstof, CO2-reductie, bijdrage aan biodiversiteit vanwege het brede sortiment, verkoeling in de steden, welbevinden en stressvermindering (wonen, werken en recreëren), waardeontwikkeling van onroerend goed en ontwikkeling van prachtwijken. Boomkwekerij Udenhout heeft het product, kennis en concept om deze People- en Planetvraagstukken in de openbare ruimte te helpen oplossen. Groei in productie in de gewenste maten, variatie en kwaliteit is daarbij een noodzakelijke voorwaarde.

“Nieuwe loods waarborgt kwaliteit”



## Kwaliteit

Kees van Iersel is een ondernemer met visie: “Boomkwekerij Udenhout is gespecialiseerd in laanbomen. We kweken een breed en diep sortiment van hoog kwalitatief niveau; een hoogstaand groenproduct onder milieukeur. Door de sterke contacten in de kwekerswereld zijn wij in staat een totaalpakket van bomen, bosplantsoen, heesters, vaste planten, rozen, bloembollen, etcetera te leveren. Onze kracht is kwaliteit, één aanspreekpunt, één logistiek traject en levering op één gewenst tijdstip, nationaal en internationaal. Voor de kwekerij zijn wij altijd op zoek naar noviteiten, nieuwe soorten. We kweken bomen op en testen de geschiktheid voor ons klimaat.

## “Groenproduct onder milieukeur”

“Kees van Iersel leidt een dynamisch en expansief bedrijf. Hij is ambitieus en houdt zichzelf en zijn medewerkers graag scherp. Het personeelsbestand beschikt over een enorme drive. De platte organisatiestructuur, de open communicatie en goede arbeidsvoorwaarden maken het dat medewerkers het prettig vinden om bij Udenhout te werken.



## Duurzaam

De laatste jaren is extra aandacht besteed aan verduurzaming van de productie. Dat heeft veel inspanningen geëist van personeel en organisatie, er is fors geïnvesteerd en er zijn innovatieve stappen gezet. “Het Milieucertificaat, dat in 2010 officieel aan ons is toegekend, is een kroon op onze duurzame bedrijfsvoering”, licht de directeur toe.

Logistieke dienstverlening wordt bij Boomkwekerij Udenhout gezien als toegevoegde waarde. De kweker is daarom partner van groen-logistiek.nl, een onafhankelijk (inter)nationaal groentransporteur voor kwekers in Brabant. Deze logistieke efficiency komt niet alleen de kwaliteit van het product ten goede, ook het milieu wordt minder belast.

Boomkwekerij Udenhout is continu in ontwikkeling en groeit. Om de klanten de kwaliteit te blijven waarborgen, wordt een tweede moderne geconditioneerde bomenloods gebouwd op het terrein aan de Schoorstraat. Deze nieuwe loods, die wat lager is dan de naastgelegen loods, is speciaal voor lage beplanting. In de bestaande loods worden (laan-)bomen van formaat verwerkt.

Boomkwekerij Udenhout is klaar voor de toekomst. ■



Max Leenders

# “Bomen door de ogen van een 9-jarige jongen”



**Max Leenders, leerling in groep 6 van Basisschool Achthoeven in Udenhout, kreeg de liefde voor bomen met de paplepel ingegoten. Dat kan niet anders wanneer je vader, Corné Leenders, een verkoopfunctie heeft bij Boomkwekerij Udenhout. De negenjarige Max vond het kinderbomenboek van Christa Carbo zo interessant dat hij niet lang hoefde na te denken over het onderwerp van zijn spreekbeurt: bomen. Max bracht zijn passie voor groen over op zijn klasgenoten.**

## **Wat is een boom?**

Een boom is eigenlijk een grote plant. Een boom heeft wortels, een stam, takken en bladeren of naalden. Er groeien vruchten of zaden aan. Eikels, kastanjes, dennen-appels, gewone appels, peren, kersen en nog veel meer. De wortels zorgen ervoor dat de boom stevig in de grond vast zit. Wortels hebben nog een belangrijke taak: ze zorgen voor het voedsel. De wortels zuigen water en voedingsstoffen op uit de grond. In de winter vallen de bladeren eraf en dan kun je zien of er vogels in hebben gewoond.

## **Bomen zijn je burens**

Deze dingen weet iedereen en misschien lijkt dat genoeg. Maar aan de andere kant: de bomen zijn wel je burens! Ze wonen in je straat en langs de weg naar school. Je kijkt er stiekem toch vaker naar dan je denkt. Zomaar om te kijken of de tijd van het jaar verandert. Er komen nieuwe blaadjes aan en dan is het voorjaar. De blaadjes verkleuren tot ze er weer



afvallen en dan is het herfst. Daar is een boom het hele jaar mee bezig.

## **Soorten bomen**

### *Loofbomen*

Loofbomen zijn bomen waar het blad vanaf valt in de herfst. Bijvoorbeeld: Eik, beuk, es, lindeboom, paardekastanje en nog veel meer.

### *Naaldbomen*

Naaldbomen zijn bomen waar naalden aanzitten en wintergroen blijven. Bijvoorbeeld: Den en Spar.

## **De Stam**

### *Schors*

De schors beschermt de boom. Bijvoorbeeld tegen uitdrogen en plassende honden. De ene soort heeft een gladde schors en andere een ruwe. Voor bomen geldt net als voor mensen: hoe ouder, hoe rimpeliger.

### *Cambium*

Het cambium is de plaats waar de boom groeit. Een groeiring.

### *Spinhout*

Het spinhout is zachter en zit vol met vaten. In deze vaten zit boomsap. Dit sap is een mengsel van water en mineralen (eten), dat door de wortels is opgenomen uit de grond.

### *Kernhout*

Het kernhout zorgt ervoor dat de boom stevig is. Vergelijk het met de botten in je lichaam. Als je een doorgezaagde boom ziet, kun je tellen hoe oud hij is. Een dunne ring zegt dat de boom dat jaar weinig heeft kunnen groeien. Bijvoorbeeld door droogte.

## **Bomen die ik ken**

### *De Paardekastanje*

Alles is groot en opvallend aan de kastanje. Zijn bladeren, zijn zaden (kastanjes) en zijn bloemen. Van kastanjes werd vroeger een medicijn gemaakt voor zieke paarden. Daar komt de naam paardekastanje vandaan. De boom heeft nog iets met paarden. Als het blad er afvalt blijft op de plaats waar ze aan de tak zaten een littekentje over in de vorm van een hoefijzer. Een beroemde kastanje is de Anne Frank boom. Anne Frank keek in de oorlog vanuit haar zolderraam naar de kastanje. Ze kon niet naar buiten maar zo was de natuur toch dicht bij.

## *De Linde*

De liefdesboom. Bij de linde denken de mensen meestal aan fijne dingen. Hij is een lieve boom met zijn lichtgroene bladeren in de vorm van een hart en zijn lekker ruikende bloemetjes. Vaak wordt hij geplant als geluksboom bij een nieuw huis, of een gezelligheidsboom op een plein. Of een herdenkingsboom. In Oisterwijk staat een oude linde aan de Lind. Hij is meer dan 300 jaar oud.

## *De Plataan*

De plataan is net als de berk een boom die opvalt door de schors. Die ziet eruit als een legpuzzel van donkere en lichte stukjes. Dat komt omdat hij steeds vervelt. Er vallen stukjes schors af en daaronder is de stam lichtgeel.

## *De Berk*

De berk is een van de makkelijkst herkenbare bomen. Hij is net een zebra. Wit met zwarte strepen. Je kunt hem overal tegenkomen. De buitenste witte laag van de berkenstam lijkt wel op papier. Het is dan ook niet verwonderlijk dat vroeger, berkenschor gebruikt werd om op te schrijven. Ook werd het veel gebruikt om vuurtje te stoken.

## *De Ginkgo*

De Ginkgo is een van de oudste levende boomsoorten. Hij bestond al toen er nog geen mensen waren, maar wel dinosauriërs. Dat is honderden miljoenen jaren geleden. Er zijn fossielen van zijn bladeren gevonden. De Ginkgo is een groet uit de verre, verre, oertijd. In China noemen ze hem eendepootboom. Kijk maar naar zijn bladeren en dan weet je waarom.

**Dit was mijn spreekbeurt en ik hoop dat jullie het leuk vonden en wat geleerd hebben over bomen.**

Max Leenders



**‘Ginkgo biloba’ is de latijnse naam voor een boom uit het dino tijdperk.**

**Weten jullie nog wat de Nederlandse naam is?**

# Nieuw leven



*Malus hupehensis 'Cardinal'*



*Liriodendron tulipifera*



*Albizia julibrissin*



*Aesculus hippocastanum*



*Malus 'Madonna'*



*Pyrus Calleryana 'Stone Hill'*

**Voorjaar** roept het beeld op van een frisse bries, blauwe hemel en versterkende zonneshijn. De grond is ontdooid, bloemen ontluiten, bomen staan in bloei en de vogels fluiten. Voorjaar; nieuw leven!



*Crataegus laevigata 'Crimson Cloud'*



Liquidambar styraciflua 'Dakvorm'



Acer campestre 'Kubusvorm'



Tilia mongolica 'Buda'



Platanus acerifolia 'Dakvorm'



Carpinus betulus hoge leivorm



Tilia europaea 'Koningslinde' Leivorm maat 30-40



Carpinus betulus 'Pendula'



Tilia mongolica 'Ruda' leivorm



Carpinus betulus 'Piramidevorm'

## Geknipt voor het vak

**Iedereen kent de leilindes en dakplatanen. Maar het sortiment is vele malen groter dan de meeste mensen denken. Daar waar prachtige leilindes vroeger gebruikt werden als natuurlijke zonwering voor een oude boerderij, worden vormbomen tegenwoordig gebruikt daar waar de ruimte beperkt is. Ruimte wordt steeds schaarser en daarom is er een stijgende vraag naar vormbomen. Dan kan men op een klein oppervlak toch nog een boom plaatsen. Ook zijn vormbomen uitermate geschikt om bepaalde lijnen te accentueren en verrassende effecten te creëren. Zowel in het openbaar groen als in de particuliere tuin.**

### **Lei- en dakvormen in de meerderheid**

Boomkwekerij Udenhout heeft hierop ingespeeld en een aantal percelen is ingericht voor de groei van vormbomen. Bomen die als zodanig opgeplant worden, zijn speciaal geselecteerd waarna een lei- of dakconstructie van bamboe wordt ingebonden. De bamboerekken zijn speciaal gemaakt met behulp van gegalvaniseerde splitpennen, waardoor de stevigheid gewaarborgd blijft. Udenhout maakt verschillende soorten vormbomen, maar de lei- en dakvormen zijn toch echt in de meerderheid. Door jaarlijks nieuwe takken aan te binden en omhooggroeiend hout te snoeien, houden deze bomen hun vorm en zullen ze bij het verstrijken van de jaren deze vormen zelfstandig, zonder hulp, behouden. Om de bomen een strak uiterlijk te geven worden ze jaarlijks twee keer gesnoeid of geschoren.

### **De leilinde van de toekomst**

De Tilia mongolica 'Buda' is een nieuwe variëteit van de Mongoolse linde. Deze linde is uitermate geschikt als leiboom. Het is een selectie van de universiteit van Budapest, Hongarije en Boomkwekerij Udenhout bracht deze 'Linde van de toekomst' onlangs naar Nederland. Daarmee heeft de laanbomenkweker een bijzonder exemplaar toegevoegd aan haar sortiment. De Mongoolse linde is een zeer gezonde boom. Deze linde is ongevoelig voor bladluis waardoor deze 100% druipvrij is; geen overlast van honingdauw, een zoete plakkerige stof die door luizen afgescheiden wordt. De Tilia mongolica 'Buda' is een erg sierlijk groeiende linde. Het blad is mooi grof getand, dit samen met de gezonde glanzende frisse donkergroene kleur geeft de boom een mooi sierlijk aanzien. In de herfst kunt u ook nog eens genieten van een mooie gele herfstkleur. Niet voor niets: De Linde van de toekomst!

### **Laat u inspireren**

Ook de Carpinus is de laatste jaren in trek. Een boom die zich gemakkelijk laat scheren, vroeg blad geeft en weinig last heeft van ziekten en plagen. Boomkwekerij Udenhout kan de Carpinus als lage scherm, hoge scherm, blok, kubus en andere denkbare vormen leveren. Ook in de Tilia, Platanus en Acer campestre, Pyrus is de keuze erg groot, zelfs in Liquidambar, Malus, Prunus en Morus.

De kwekerijmedewerkers van Boomkwekerij Udenhout zijn opnieuw trots op het resultaat van hun werk en nodigen u graag uit om een kijkje te komen nemen in de kwekerij. Laat u inspireren door alle mogelijke boomsoorten in verschillende vormen. ■

# Het geheim van Boswijk in Vught

**Een prachtige locatie in een groen park, een bijzondere visie op verpleeghuiszorg en kleinschalig wonen. Veel vrijheid voor de architect en een prima samenwerking tussen alle betrokken partijen. Deze ingrediënten vormden de basis voor een bijzonder project.**

## **Krachtige leefsferen**

Medio april 2009 startte de bouw voor het nieuwe verpleeghuis Boswijk te Vught, dat in het najaar van 2010 haar deuren heeft geopend. De locatie biedt (beschermd) wonen, welzijn en zorg aan 120 bewoners met een vorm van dementie. Twaalf huizen zijn op bijzondere wijze verbonden met een middengebied dat van alle faciliteiten is voorzien.

**“Groene buitenomgeving biedt krachtige leefsfeer”**

Kortom: een bijzonder huis. Moeilijk om in woorden te beschrijven, maar fantastisch om te zien. In Boswijk zijn vijf leefsferen zodanig ingericht dat de bewoner kenmerken terugvindt die hem/haar aan vroeger doen herinneren. Daarmee wordt de bewoners een gevoel van veiligheid en geborgenheid gegeven, waardoor ze zich sneller thuis voelen.

## **Groene leefsfeer**

Een groene buitenomgeving draagt bij tot een krachtige leefsfeer. Dolmans Landscaping Brabant bv heeft de buiteninrichting verzorgd voor Boswijk naar een ontwerp van Ing. Willem-Jan Jooze van Buro Ruimte & Groen. De werkzaamheden met betrekking tot het grondwerk en de beplanting zijn uitgevoerd in samenwerking met de collega's van Dolmans Private Gardens. Boomkwekerij Udenhout leverde de beplanting voor dit project, onder andere 2.000 Rhododendrons, eiken in de maat 35-40 en beuken in de maat 25-30, meerstammige berken, krenten en acacia's in de maat 4-5 meter. ■



*Tilia cordata*

'Tuinders zijn mensen die willen zoeken, in plaats van zijn!'

In het zoeken is er de verwachting van iets beters dan de schijnbaar... onverdraaglijke gewooneheid van het dagelijkse leven.'

'Niks geeft je zo'n intens besef van je eigen nietigheid als bomen. Daar sta je, midden tussen het wonder van groeiend leven.'

*'Inzending TreeLIFE  
Annick Criel'*



Eén groot nieuw park in Amsterdam

# “Noorderpark krijgt vorm”

EEN ZOMERDAG IN MEI  
DE PONT OVER HET IJ  
VLUG AAN BOORD  
TERUG NAAR NOORD  
-JEROEN KLEIJNE-

Het Noorderpark ligt in het hart van Amsterdam-Noord. Het park bestaat uit de parkdelen Volewijkspark en Florapark. Deze parken liggen aan weerszijden van het Noordhollandsch Kanaal dat werd geopend in 1823. In het begin van de negentiende eeuw was daar ruimte voor grootschalige evenementen waarvoor in de rest van Amsterdam geen plaats was. Het Florapark is aangelegd in 1921. Het is een heerlijk rustig stadspark, waar je een aantal bijzondere bomen kunt vinden, zoals de amberboom en de trompetboom. Er is een rosarium en overdag hoor je hier roodborstjes, winterkoninkjes en zwartkoppen. 's Nachts hoor je de egels ritselen in het struikgewas.

## Even loskomen van de stad

Het Florapark en het Volewijkspark werden aangelegd in Engelse landschapsstijl. Karakteristieken daarvan zijn begrenzing, oneindigheid en contrast. Contrast tussen licht en donker, hoog en laag, open en begroeid. Een Engels landschapspark is een geïsoleerd landschap waar bezoekers zich los kunnen maken van de stedelijke omgeving. In de jaren dertig van de vorige eeuw zijn de buurten rond de parken gebouwd. De buurten zijn sterk gericht op het park, door de stedenbouwkundige opzet en het stratenpatroon. Het Noorderpark is in totaal bijna 45 hectare groot. Dit is inclusief de oppervlakten van het kanaal, het zwembadterrein, de Nieuwe Leeuwarderweg en het gedeelte van de verkeersslussen bij de nieuwe metrohalte. Het reële parkoppervlak telt ongeveer 30 hectare. Ter vergelijking: het Vondelpark is 49 hectare groot, het Amstelpark 38 hectare en het Oosterpark 12 hectare.

## In hoofdlijnen

In 2003 heeft de stadsdeelraad het Programma van Eisen Noorderpark vastgesteld. November 2003 heeft de raad het bureau “West 8 Urban Design & Landscape Architecture” aangewezen als winnaar van de prijsvraag voor het nieuwe Noorderpark. De stadsdeelraad heeft ingestemd met de kostenraming voor het nieuwe park voor een bedrag van 32 miljoen euro, exclusief beheerskosten. Vanaf voorjaar 2004 is West 8 intensief aan de slag gegaan met het maken van het Voorontwerp (afgekort VO). Er is zowel door de landschapsarchitect als door het projectmanagement op alle niveaus overleg gevoerd over de uitwerking van tal van aspecten in het ontwerp. Het VO is vervolgens mei 2005 door het Dagelijks Bestuur vrijgegeven voor inspraak. Er is in 2006 gestart met de uitvoering van het park op hoofdlijnen.

## Gefaseerde afname

Boomkwekerij Udenhout heeft in opdracht van Stadsdeel Noord ruim 620 bomen opgeplant in de maten 20-25-30-35-40 cm. De aanplantmaten variëren van soort. De bomen worden gefaseerd afgenomen. De afgelopen jaren heeft Boomkwekerij Udenhout al een groot aantal bomen geleverd. Onder andere de Ulmus ‘Lobel’ in de maat 60-70, Tilia europaea ‘Koningslinde’ in de maat 60-70, Pterocarya fraxinifolia 50-60, Catalpa bignonioides 60-70, enz. Het betreft een groot sortiment bomen en solitaires. Grote Morus alba, Cornus kousa en Cornus mas van 5 tot 6 meter geven het geheel meteen body. Deze 620 bomen worden door het Stadsdeel aan de aannemer ter beschikking gesteld.

## Een eigen gezicht

De eerste fase van het Noorderpark is aangelegd door Zelkova BV uit Amsterdam. Naast de directie levering heeft Boomkwekerij Udenhout ook zorg mogen dragen voor de overige beplanting, waaronder een kleine 60.000 Hedera helix en vele vaste planten. Zelkova BV heeft het nieuwe park een gezicht geven. Het bladerpatroon is straks op verschillende plekken in het Noorderpark terug te vinden.

## Zware lindebomen

De Nieuwe Leeuwarderweg maakt onderdeel uit van het project Noorderpark. Boomkwekerij Udenhout heeft 22 zware lindebomen geleverd voor de Nieuwe Leeuwarderweg, de toegangsweg tot Amsterdam. De Leeuwarderweg is een gedeelte van de Waterlandse Zeedijk in Amsterdam-Noord. Het betreft een oude dijk, nu gelegen aan het huidige Volewijkspark en het toekomstige Noorderpark.



Vroeger vormde deze straat het begin van de Buiksloterdijk, totdat de weg naar de IJtunnel (de Nieuwe Leeuwarderweg) deze straat doorkruiste.

## “Zware lindebomen markeren toegang tot Amsterdam”

Deze lindes in de maat 60-80 zijn met een telekraan geplaatst door Pius Floris Boomverzorging Amsterdam. De hele actie kreeg een feestelijk tintje; de wethouder plantte met veertig schoolkinderen de laatste grote linde. ■





Een boom of vrijster eens veroud  
krijgen niet weer jeugdig hout

*'Inzending TreeLIFE  
Aad Vergeer, Boskoop'*



## Warme opening rotonde Stationsweg Sliedrecht

**Donderdag 9 december 2010 is de nieuwe rotonde die de Stationsweg en Rembrandtlaan verbindt, officieel in gebruik genomen. Wethouder Ad de Waard, portefeuillehouder van onder meer economie, openbare ruimte, verkeer en vervoer, heeft deze feestelijke handeling verricht.**

Boomkwekerij Udenhout heeft 22 Aesculus hippocastanum 'Baumannii' in de maat 50-60 geleverd. De bomen zijn door de gemeente zelf uitgeremd op de boomkwekerij. Er is gekozen voor een zwaardere maat omdat deze nieuwe bomen de leegte, als gevolg van de gekapte oude exemplaren, snel moeten doen vergeten. In de zomer van 2010 is men begonnen aan de reconstructie van de Stationsweg. De Firma Allgroen uit Dordrecht heeft de bomen in winterse omstandigheden geplant. In de ijzige kou hebben ze het werk netjes afgekregen, zodat begin december de opening gewoon kon plaatsvinden. De bomen zijn met ondergrondse verankering vastgezet.

Na de officiële opening was het tijd voor een lekkere kop warme erwtensoep en werd er gezamenlijk teruggekeken op een geslaagd project. ■



*Renovatie in Udenhout***“Boomkwekerij Udenhout kleurt Udenhout met bomen”**

**In het Noord-Brabantse Udenhout is de afgelopen winterperiode grondig gerenoveerd. De Kreitemolenstraat, de Achthoevenstraat en de wijk Achthoeven gingen op de schop.**



Het eerste project is de reconstructie van de Kreitemolenstraat, tweede fase. Dit is de toegangsweg vanaf de rijksweg Tilburg – Den Bosch en het verlengde van de straat waar Boomkwekerij Udenhout is gevestigd. Als u een bezoek brengt aan de kwekerij en u rijdt Udenhout binnen, dan ziet u aan weerszijde de door ons geleverde bomen. In de wijk Achthoeven zijn de plantvakken, boomspiegels, parkeerstroken en trottoirs gerenoveerd. En het lijkt dan in een moeite door te gaan. Ook in de ontsluitingsweg Achthoevenstraat werden alle plantvakken en boomspiegels vernieuwd. In alle gevallen is de Gemeente Tilburg opdrachtgever. Trots op het resultaat noemen we de betrokken partijen. BTL Haaren heeft de renovatie van de wijk Achthoeven gerealiseerd en Aannemingsbedrijf Van der Zanden uit Moergestel heeft de Kreitemolenstraat onder handen genomen. W. Ketelaars Groenvoorzieningen uit Moergestel heeft de bomen en beplanting in de Achthoevenstraat geplant.

**Diversiteit aan vormen en kleuren**

Voor de Kreitemolenstraat leverde Boomkwekerij Udenhout een groot aantal *Tilia europaea* 'Euchlora' in de maat 20-25. Dit was een verlenging van de eerder geleverde krimlindes in fase 1 in 2005. Voor de wijk Achthoeven leverde Boomkwekerij Udenhout een mooi en divers sortiment aan bomen,

onder andere: *Acer saccharinum* 'Asplenifolium', *Amelanchier laevis* 'Ballerina', *Betula pendula* 'Obelisk', *Liquidambar styraciflua* 'Festival', *Fagus sylvatica* 'Dawyck', *Gleditia triacanthos* 'Sunburst', *Betula ermanii* 'Blush' en *Cercidiphyllum japonicum*. Voor deze soorten is gekozen vanwege onder andere de herfstverkleuring, bladvorm, smalle groeiwijze en de sierwaarde van de bast. Een grote diversiteit aan vormen en kleuren.

In de ontsluitingsweg van deze wijk, de Achthoevenstraat zijn *Tilia europaea* 'Euchlora' geplant. Als onderbeplanting heeft men gekozen voor blokhagen van 9000 stuks beuken (*Fagus sylvatica*). De reden dat in de Achthoevenstraat ook gekozen is voor de krimlinde is het feit dat deze straat grenst aan de Kreitemolenstraat, deze lindesoort bepaalt gedeeltelijk het karakter van Udenhout. ■



Wie prijst er ooit een mens  
die oude bomen velt  
En in derzelver plaats geen  
nieuwe wederstelt??

Want hadden oudstijds toch  
onze ouders niet geplant,

Wat zoude on Neerland zijn als  
louter veen en zand

*Jacob Cats (1577-1660)*

## “Haven Zeven krijgt uniek groen karakter”

**Kwaliteit staat hoog in het vaandel op het ruim 100 ha grote Bedrijvenpark Haven Zeven in Waalwijk. De garanties voor deze kwaliteit zijn vastgelegd in onder andere de aanleg van de wegen, waterlopen en het openbaar groen.**

Voorjaar 2011 is er hard gewerkt aan de vergroening van het nieuwe bedrijventerrein Haven Zeven in Waalwijk. Door Gebr. Brouwers B.V. uit de Moer (Noord-Brabant) zijn er 224 bomen geplant in de maat 18-20 en 20-25 cm. Er is gekozen voor verschillende duurzame bomen zoals *Tilia cordata* 'Rancho', *Fraxinus excelsior* 'Atlas', *Liquidambar styraciflua* 'Worplesdon', *Quercus palustris* en *Pyrus calleryana* 'Chanticleer'. Bomen die later een karakteristieke habitus ontwikkelen of zorgen voor prachtige herfstverkleuring en mooie bloesem in het voorjaar. Naast deze bomen zijn er hagen geplant, bestaande uit 63.000 stuks haagbeuk, *Carpinus betulus*.

### **Zichtlocatie, wandelroute en kleine kavels**

De aantrekkingskracht van Haven Zeven is mede te danken aan een slimme aanpassing van het oorspronkelijke ontwerp. In de allereerste opzet van het bedrijvenpark vormde de ecologische zone aan westzijde van het terrein de grens van Haven Zeven en de polder. Aan deze zijde zouden dan de achterzijden van de toekomstige bedrijven te zien zijn, zo was de gedachte. In het huidige ontwerp vormt de westelijke zijde van Haven Zeven vanuit Breda/Rotterdam juist een zichtlocatie. Door deze opzet kunnen we het prachtige landschap dat er ligt,

gebruiken voor het aanleggen van een aantrekkelijke wandelroute, grenzend aan de ecologische zone. Hierdoor hebben de bedrijven die zich er vestigen aan hun voorzijde een wandelroute en zijn ze bovendien goed zichtbaar vanaf de A59, komend vanuit Breda/Rotterdam. Aan de westzijde van Haven Zeven ontstaat hierdoor een aantrekkelijke en vooral unieke vestigingslocatie met kleinere kavels voor toekomstige bedrijven. Goed uitgevoerde, hedendaagse architectuur aan de voorzijde van bedrijven in combinatie met achterzijden die niet zo prominent zichtbaar zijn, geven het bedrijvenpark in wording alles bij elkaar een topuitstraling. ■



## “Chauvinisme bepaalt plantkeuze”

**Fenninger Paysage uit Hagenau in de Elzas, realiseert twee projecten in samenwerking met Boomkwekerij Udenhout en de Conseil Général van het departement Bas-Rhin.**

De twee projecten situeren zich langs en rond de rd 1340, en de rd 48, waarbij de afkorting rd staat voor 'route départementale' ofwel de provinciale weg, gelegen tussen Straatsburg en Hagenau in Noordoost-Frankrijk. De druk bereden rd 1340 is aangeplant met strookbeplanting van telkens 25 bomen, met onder andere *Acer pseudoplatanus* 'Atropurpureum' en *Liquidambar styraciflua* in de maat 20-25. Daarnaast is er gedeeltelijk een geluidswal aangeplant met beverde spullen, in de soorten *Acer campestre* en *Sorbus aria* in de maat 175-200 cm.

### **Professionalisme**

De plantkeuze is vooral aangegeven door het feit, dat de provinciale overheid van het departement Bas-Rhin, de 'Conseil Général', inheemse soorten wil planten. De bomen zijn door de opdrachtgever zelf uitgemerkt tijdens een bezoek aan Boomkwekerij Udenhout. "Mede dankzij het professionalisme van de boomkweker en het enthousiaste ontvangst, mag dit project een succes genoemd worden", aldus Nicolas Fenninger, directeur/mede-eigenaar van Fenninger Paysage te Hagenau. ■



*Confluence*

## “Samenvloeiing of samenloop”



We reizen naar Lyon in Frankrijk en nemen u mee naar Confluence, een veelbelovend deel van Groot Lyon. Het gebied van de Confluence ligt tamelijk geïsoleerd van de rest van het schiereiland, hoewel het vlakbij het historische hart van de stad Lyon ligt. De scheiding wordt gematerialiseerd door de spoorweg, het station met zijn massieve bogen en door de snelweg die grenst aan de rivier. Men spreekt openlijk over de regio Lyon ‘buiten de boog’ in een verwijzing naar de bogen die het Perrache treinstation ondersteunen. Het gebied was relatief arm, met een habitat van kleine huizen of oude gebouwen voor arbeiders en studenten en prostituees. Het verval werd stopgezet door Gerard Collomb, burgemeester van Lyon. Tijdens zijn inaugurele rede vertelde Gerard Collomb dat Confluence een van de belangrijke centra van Groot-Lyon zou worden, met een veelbelovende toekomst. Nu, een paar jaar later rijzen de meest mooie gebouwen uit de grond.

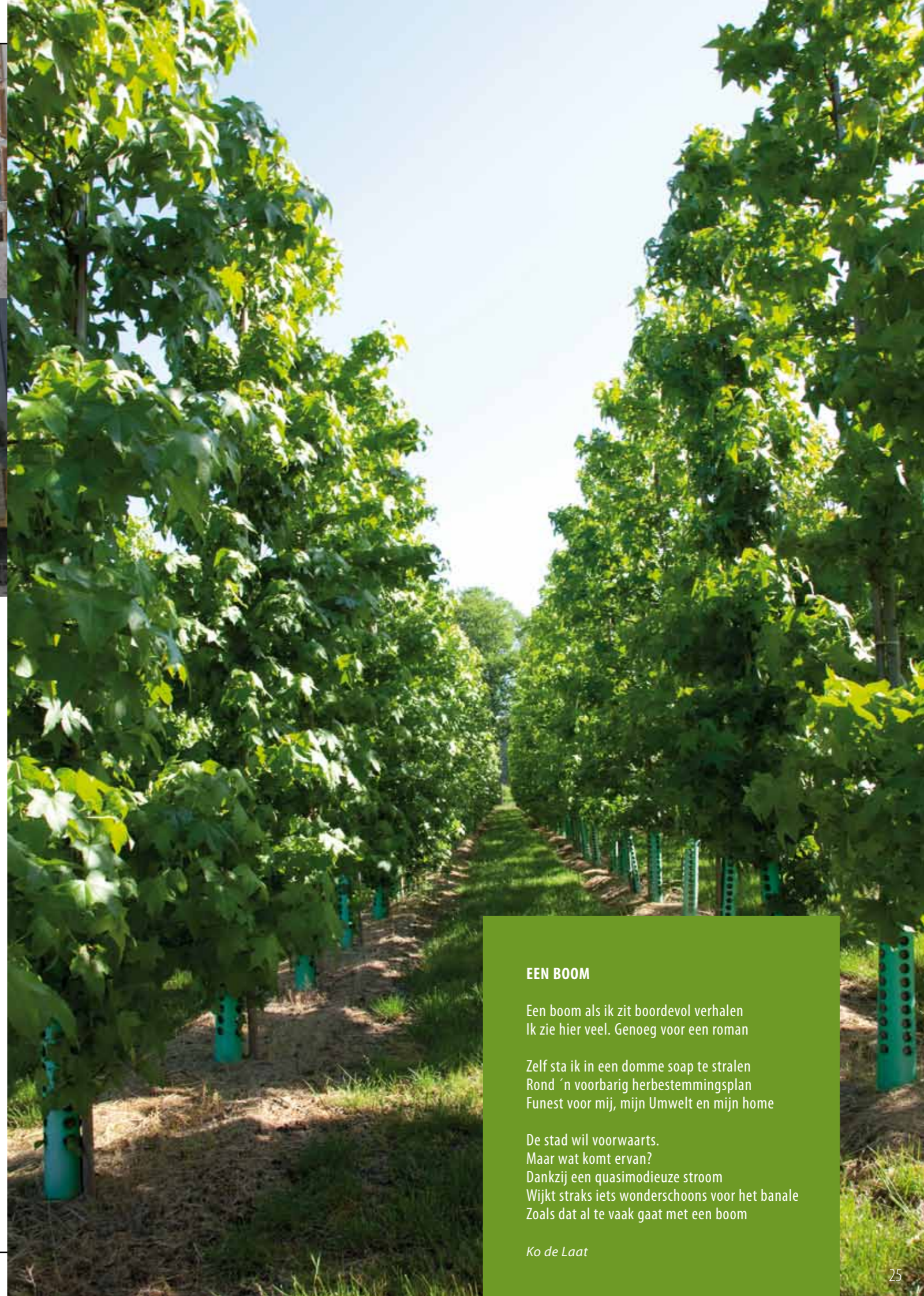
### **Verantwoorde keuze**

Voor verschillende projecten heeft Boomkwekerij Udenhout de beplanting geleverd. Op de foto's worden vier grote eiken, Quercus robur en Quercus cerris in de maat 80-90 geplant. Deze solitaire bomen zijn door Parcs et Sports, gevestigd in Chassieu (Lyon) bij Boomkwekerij Udenhout uitgezocht. Ook heeft men gekozen voor een zeer groot aantal berken.

## “Architectuur en groen vloeien samen”

Deze bomen passen goed bij de architectuur van de gebouwen. De vier grote eiken, gerooid met een kluitdiameter van 240 cm, zijn met veel zorg op een dieplader van Van Riel transport gelegd, om twee dagen later aangeleverd te worden op het project Confluence in Lyon, waar ze nog vele jaren zorgen voor een aangename en groene omgeving.

Gezien de omvang en hoogte van het nieuwe kantoorgebouw, een mooie en verantwoorde keuze. Deze transactie kwam tot stand mede dankzij de inzet van onze agent ter plaatse, Pierre Henry Petit. ■



### **EEN BOOM**

Een boom als ik zit boordevol verhalen  
Ik zie hier veel. Genoeg voor een roman

Zelf sta ik in een domme soap te stralen  
Rond 'n voorbarig herbestemmingsplan  
Funest voor mij, mijn Umwelt en mijn home

De stad wil voorwaarts.  
Maar wat komt ervan?  
Dankzij een quasimodieuze stroom  
Wijkt straks iets wonderschoons voor het banale  
Zoals dat al te vaak gaat met een boom

*Ko de Laat*

**“Wie bomen plant,  
plant vertrouwen  
in de toekomst”**

---



**udenhout**



Respect voor de natuur

# “Duurzame bomen”



**Duurzaam produceren is voor Boomkwekerij Udenhout BV niets nieuws. Gelegen in een prachtig natuurgebied de Brand, tegen het Nationale Park 'De Loonse en Drunense Duinen' hebben we al jarenlang respect voor de natuur en streven wij naar harmonie met de natuur om ons heen. Dit is ook de reden dat wij werken volgens de Milieukeurcriteria. Boomkwekerij Udenhout is al een paar jaar lid van de vereniging 'Duurzame Boomkwekers Nederland' en kweekt haar bomen en heesters volgens de criteria van de Stichting Milieukeur. Deze criteria voldoen ruimschoots aan de normen welke de Nederlandse overheid heeft gesteld aan duurzaam inkopen.**

## Innovaties

Omdat we in een natuurgebied ondernemen zijn we al jaren geleden gestopt met het gebruik van chemische kunstmeststoffen. Om nu de gronden optimaal te krijgen, wordt gebruik gemaakt van een traject van 2 jaar wisselteelt met groenbemesters, deze zijn uitermate geschikt voor beschutting en zaadvorming voor vele vogels. Ook proberen we nieuwe innovaties toe te passen op de kwekerij. Zo zijn we volop bezig met het zoeken naar alternatieven in de gewasbescherming en groenbemesting, zo zijn we begonnen met biologische bespuitingen van compostthee, een biologische methode om bladluis en meeldauw tegen te gaan. Daarnaast werkt het als een bladbemester en zorgt voor een meer afgehard product en een betere hergroei na het verplanten. Ook voor het personeel die de middelen spuit, is het beter om met biologische middelen om te gaan. We zaaien ook microklaver, zoals de naam al aangeeft een kleinbladige klaver die niet woekert en stikstof vanuit de lucht opslaat in de bodem, dit zorgt voor een constante stikstofvoorraad voor een geleidelijke groei. Daarnaast is er minder druk van het onkruid doordat de bodem tussen de bomen bedekt blijft. ■



## Biologisch evenwicht

Een goed bedrijfsnatuurplan is de basis van het geheel. Met dit plan proberen we de flora en fauna binnen de kwekerij te stimuleren om de kwekerij inpasbaar te maken in de omgeving. In de praktijk zie je steeds meer biologisch evenwicht ontstaan in de kwekerij. Ook hebben we verspreid over een paar locaties prachtige paddenpoelen liggen. Dit is om de boomkikker terug in het landschap te krijgen. Onze kwekerijen zijn voor iedereen toegankelijk en er wordt ook gretig gebruik van gemaakt door de vele wandelaars. Wat is er nu mooier dan in het voorjaar wandelen door een bos van bloesem en in het najaar jezelf wanen in 'Indian Summer', waar de verschillende herfstverkleuringen je tegemoet komen.



“Wat is er nu mooier dan in het voorjaar wandelen door een bos van bloesem...”





Boomkwekerij *Udenhout*

## Kwekerijbezoek



**Wij zijn er klaar voor. Al onze kwekerij medewerkers hebben de afgelopen maanden hard gewerkt om er voor te zorgen dat de kwekerij er perfect bij ligt.**

**Om de bomen gezond en in vorm te houden, zijn ze weer flink gesnoeid, zodat er een juiste lengte/dikte verhouding ontstaat met een frisse kroon. Maar kwaliteit is meer dan alleen maar bovengronds een mooie boom. De bovengrondse kwaliteit schuilt in de ondergrondse delen, vandaar dat de bomen geregeld worden verplant en/of rondgestoken. Deze behandeling zorgt ervoor dat de bomen stuk voor stuk een zeer goed en fijn vertakt wortelgestel met voldoende haarwortels vormen. Dit zal later een essentiële bijdrage leveren tot het welslagen van uw beplantingsplannen.**

Wij nodigen u en uw collega's uit om de komende zomer en/of herfst, wanneer de bomen in hun volle glorie staan, een kijkje te komen nemen achter de schermen van onze kwekerij. Wij zullen u dan onze grote diversiteit aan soorten en maten laten zien.

**“Wij heten u van harte welkom in onze kwekerij en verheugen ons op uw komst.”**

Een telefoontje voorafgaand aan uw bezoek wordt op prijs gesteld zodat er altijd iemand voor u klaar staat om u rond te leiden en van een vakkundig advies te voorzien. ■





# “Mystieke gloed”

In de stad Chartres te Frankrijk heeft Boomkwekerij Udenhout een mooi project gerealiseerd. De stad is bekend om de kathedraal van Chartres (Cathédrale Notre-Dame de Chartres) en is een vroeg gotische kathedraal die tot de beroemdste van Frankrijk behoort. De kathedraal staat op een heuvel met uitzicht over de stad Chartres en werd gebouwd tussen 1194 en circa 1220. De kathedraal dankt haar faam vooral aan haar gebrandschilderde ramen, waardoor de gloed van het blauwe Chartreslicht schijnt. Ze wordt wel gerekend tot de niet-klasseke wereldwonderen.

## Bijzondere uitstraling

Dit project is gerealiseerd door een vestiging van de ISS groep Frankrijk, namelijk ISS Saint Quentin gevestigd in Parijs. Het betreft een nieuwe aanplant in de stad Chartres in samenwerking met onze agent ter plaatse Etienne Heude.

## “Een andere uitstraling”

Er is gekozen voor een groot aantal Acer campestre ‘Elsrijk’ in de maat 20-25, Fraxinus angustifolia ‘Raywood’ in de maat 25-30 en 150 Betula pendula in de maat 14-16, maar de belangrijkste speerpunten zijn echter de ruim 70 stuks Oostenrijkse dennen, Pinus nigra nigra in de maat 300-400. Wanneer de zonnestralen door deze dennenaalden breken, ontstaat er een mystieke sfeer. De Pinus nigra nigra doet de stad eer aan als bedevaartsoord. Chartres krijgt met deze bijzondere uitstraling nog meer aantrekkingskracht. ■



Tijmen van Iersel geeft het goede voorbeeld!

# Van levensbelang

Met water geven kun je niet vroeg genoeg beginnen, is ons motto. In het voorjaar als de bomen en planten beginnen uit te lopen heb je genoeg redenen om een planning te maken voor het water geven. Het is van levensbelang om daarmee op tijd te beginnen en niet te wachten tot het te laat is en de eerste schade aan de planten al is opgelopen. Bij veel bomen kun je er zelfs niet vroeg genoeg mee beginnen. Voor eiken is water van levensbelang! Zorg dat de groei er in blijft en dat de sapstroom blijft stromen. Dit voorkomt aantasting door de eikenspintkever. ■

## Waar moet men vooral goed op letten?

- Zorg voor een goed ontwaterd plantgat.
- Begin op tijd met water geven zodat de boom zogenaamd aangegoten wordt (de wortels/kluit hebben volledig contact met de grond waarin ze staan)
- Liever meerdere watergiften achter elkaar dan een grote slok ineens.
- Begin voordat de boom gaat uitlopen (maart/april).
- Zorg voor een voldoende ruime gietrand (de enige manier om bomen goed en effectief water te geven).





BKU Groeit

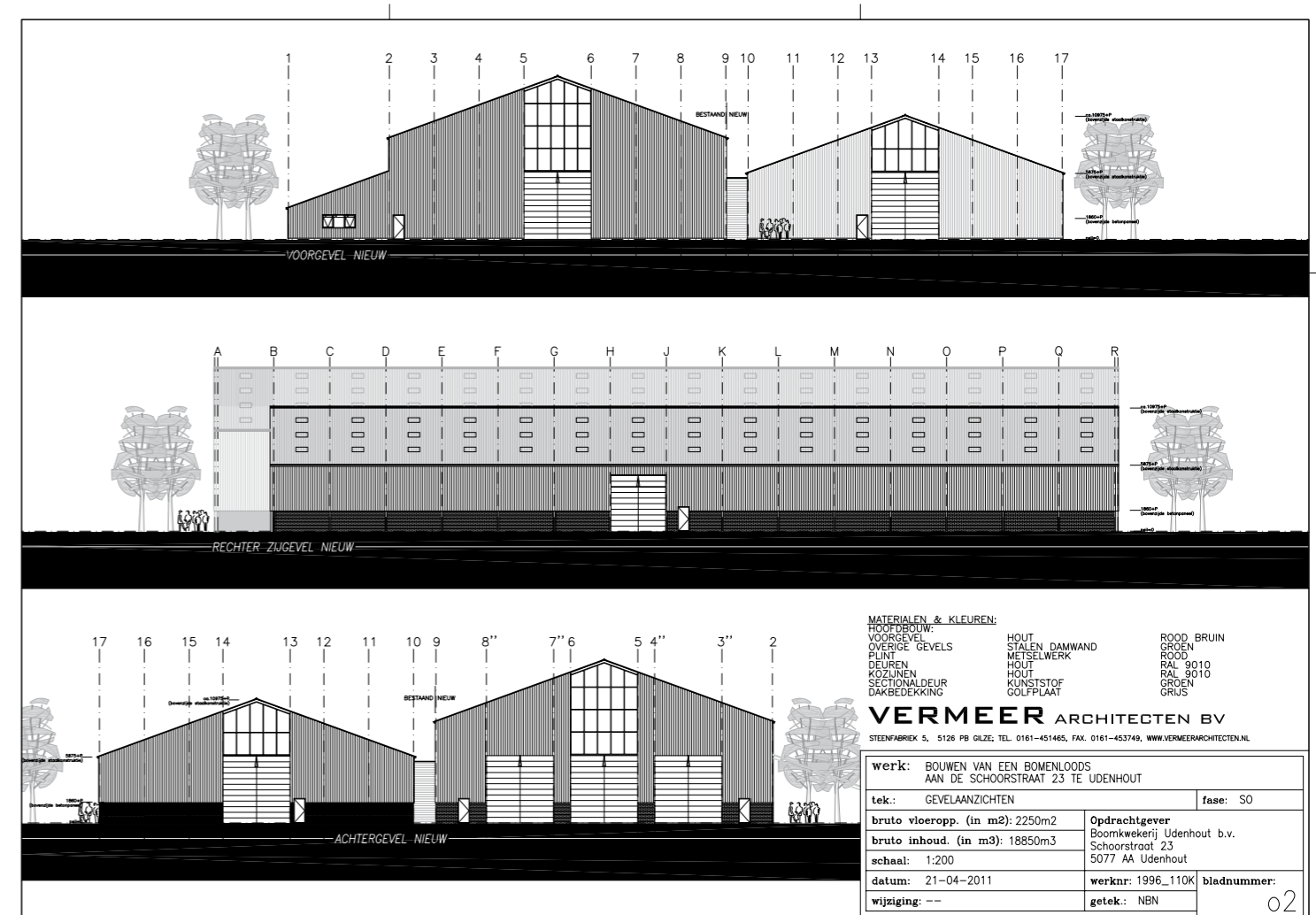
# “Bouw nieuwe verzendhal”

Boomkwekerij Udenhout groeit uit haar jasje en maakt zich klaar voor de toekomst. Vanzelfsprekend staat de kwaliteit van bomen en planten voorop. Zorg voor het product is dus een ontzettend belangrijk aandachtspunt. Om klanten de beste kwaliteit te blijven waarborgen, breidt Udenhout uit. Een tweede moderne geconditioneerde bomenloods vereist op het terrein aan de Schoorstraat in Udenhout.

De loods bestrijkt 2250 m<sup>2</sup> vloeroppervlak en heeft een inhoud van 18850 m<sup>3</sup>. Deze nieuwe loods, die wat lager is dan de naastgelegen loods, is speciaal voor heesters, vaste planten, bos- en haagplantsoen. In de bestaande loods worden (laan-)bomen van formaat verwerkt.



Om bomen en planten in optimale conditie te houden en kwaliteitsverlies tegen te gaan tussen het moment van rooien en afleveren, worden alle bomen en planten verwerkt in de geconditioneerde loods. Binnen de complete orderverwerking worden alle bomen en planten verschillende keren gecontroleerd. De verwerking gebeurt zorgvuldig en het eigen transport is op professionele wijze geregeld. Bomen en planten arriveren in goede staat bij de klant. ■



# Indian summer



*Acer griseum*



*Cornus 'Celestial'*



*Cornus 'Eddie's White Wonder'*



*Pyrus calleryana 'Chanticleer' solitair*



*Sorbus 'Dodong'*



*Liquidambar styraciflua*

**Herfst.** Bladeren aan de bomen verkleuren, het blad valt. Paddenstoelen schieten uit de grond, dieren verzamelen zaden.  
's Ochtends vroeg is het landschap vaak bedekt met dauw. De dagen worden korter.



*Amelanchier lamarckii*



# “Populier weer populair”



# “Een lang leven”

Het Maasziekenhuis Pantein in Boxmeer is 22 april 2011 in gebruik genomen. De nieuwbouw heeft direct een groene uitstraling vanwege de aanplant van een diversiteit aan bomen. Eyecatcher is de 15 meter hoge moeraseik.

Het Maasziekenhuis Pantein is ontwikkeld en gebouwd door BAM Utiliteitsbouw regio Eindhoven en BAM Techniek regio Midden. Zij vormen samen de bouwcombinatie Zorg en Leerpark Sterckwijk Boxmeer V.O.F. Het ziekenhuis, gelegen aan de snelweg A77, bestaat uit twee vierlaags gebouwvleugels met tussen beide lagen een glazen atrium. Haaks op deze twee vleugels staat een gebogen vijflaags bouwdeel, welke bovendien (gedeeltelijk) onderkelderd is. De techniekruimten worden hoofdzakelijk ondergebracht onder het dak. Het geheel biedt ongeveer 25.000 m<sup>2</sup> aan diensten en verzorging.

### Groene uitstraling

Gustaaf Geldrop heeft de aanplant verzorgd rondom de nieuwbouw. Boomkwekerij Udenhout leverde onder andere 20 grote zware *Fraxinus excelsior* 'Altena' in de maat 45-50, 18 *Crataegus laevigata* 'Paul's Scarlet' en 15 *Acer pseudoplatanus* 'Rotterdam' in de maat 18-20. Aan de voorzijde bij de entree zijn essen aangeplant in de maat 45-50, zodat deze de voorzijde van het gebouw meteen een groene uitstraling geven.

Het klapstuk: één grote solitaire *Quercus palustris* in de maat 100-120. Als je via de ontsluitingsweg aan de achterzijde aan komt rijden staat er een grote moeraseik van 15 meter hoog met een omvang van 100-120 cm. Deze boom, die symbool staat voor een lang leven, is de eyecatcher van het ziekenhuiscomplex.

### Onderhoudsvrij met grote sierwaarde

Voor de parkeerplaatsen heeft men gekozen voor 100 *Fraxinus ornus* 'Mecsek' in de maat 25-30. Een prima keuze. Vaak is men op zoek naar onderhoudsarme bomen van de derde grootte met grote sierwaarde. De *Fraxinus ornus* 'Mecsek' is een bovenveredelde pluime met een bolvormige kroon. Deze selectie is in 1980 door onze inkoper Tinus van der Bruggen uit Hongarije mee naar Nederland genomen en door Boomkwekerij Udenhout in cultuur genomen. De boom heeft een zeer windvaste kroon, donkergroen blad en prachtige roomwitte pluimachtige bloemen. De boom kan heel goed tegen droogte en in de winter tegen strooizout. Doordat de *Fraxinus ornus* 'Mecsek' weinig eisen aan de grond stelt, past hij perfect in het stadsklimaat. ■

Een passage uit het bekende gedicht van **Hendrik Marsman (1936)** luidt:

**‘Denkend aan Holland  
zie ik breede rivieren  
traag door oneindig  
laagland gaan,  
rijen ondenkbaar  
ijle populieren  
als hoge pluimen  
aan den einder staan;**

**Maar hoelang zullen die populieren nog aan den  
einder staan? De populier is de formule 1 onder  
de bomen. Bovendien weet de populier daar een  
interessante biodiversiteit en cultuurhistorie aan  
te koppelen.**

### Populier in vrije val

Eind jaren negentig kreeg Stichting Probos (Stichting ter bevordering van de productie van hout) de beschikking over de aanplantstatistiek van de NAKB, waarmee de dreigende teloorgang van de populier ook met cijfermateriaal kon worden onderbouwd. De jaren 1974 tot 1998 laten zien dat er in deze periode jaarlijks zo'n 600.000 populieren stekken werden verkocht. Het plantjaar 1992 vormde het hoogtepunt met 1,13 miljoen stekken. Maar kort daarna kwam de populierenverkoop in een vrije val terecht. De aanleg van tijdelijke populierenbossen viel langzaam stil en de positieve aandacht voor de productiecapaciteiten van de populier nam langzaam af. De populier verloor langzaam zijn positie in het Nederlandse landschap. De populier bleef door een enkeling bewonderd maar werd door velen verafschuwd. Maar waarom?

### Belangrijke gastheer

Langzaam maar zeker zijn steeds meer mensen uit hun loopgraven gekomen en gaat het gezonde verstand weer de boventoon voeren. De rol van de populier wordt voor de biodiversiteit steeds meer erkend. De populier is een belangrijke gastheer voor vele insectensoorten en zeldzame landslakken. Ook broeden er zo'n 50 vogelsoorten in de populieren en zijn er meer dan 30 soorten paddenstoelen die aan de populier gebonden zijn. Ook de cultuurhistorische en landschappelijke rol van de populier wordt steeds meer gewaardeerd. De meeste van deze landschappen vormen al van oudsher een bron van inspiratie voor dichters, schilders en landschapsfotografen.

### Op de toekomst

De laatste jaren zijn de volgende rassen in trek: Koster, Robusta, Italica, Spijk, Hees, Brandaris, Vereecken en Ellert. Op de toekomst! De populier is immers niet voor niets de formule 1 onder de bomen. ■

Bron: Bosberichten Probos Patrick Jansen



“Een eik kan wel 1000 jaar worden en staat symbool voor een lang leven. De moeraseik staat symbool voor al het goede en mooie: liefde, vruchtbaarheid, kracht, bescherming, vriendelijkheid, gastvrijheid, harmonie en evenwicht.”

Grootste scheepslift ter wereld biedt:

# “Volwaardig groen alternatief”

Midden in het hart van de Belgische provincie Henegouwen (Wallonië) ligt de hoogste kabellift ter wereld: Scheepslift van Strépy-Thieu. De lift ligt in het Centrumkanaal op de grens van Strépy-Bracquegnies en Thieu, vandaar de dubbele naam Strépy-Thieu. Het Centrumkanaal maakt onderdeel uit van een geïntegreerd vervoersbeleid waarbij, mede dankzij de scheepslift, de binnenvaart een volwaardig groen alternatief is voor de dichtgeslibde wegen.

## Reusachtig

De reusachtige scheepslift van Strépy-Thieu is 150 meter hoog en verwerkt een hoogteverschil van 73,15 meter. In deze lift kunnen schepen tot 1350 ton snel deze hoogte overbruggen. De lift vangt twee sluisen en vier kleine historische scheepsliften die inmiddels erkend zijn als werelderfgoed. Ook symboliseert de scheepslift van Strépy-Thieu de knowhow van de Belgische bouwkunde van de 20ste en 21ste eeuw.

## Natuurlijk aangelegd

Boomkwekerij Udenhout bekleedde de groene heuvels rondom de Scheepslift en het gebied langs het kanaal. Op de hellingen werden volgens een metriekstelsel *Tilia cordata* 'Greenspire' aangeplant.

## “Nieuw landschap, natuurlijk aangelegd”

Boven het kanaal kwamen *Fraxinus pennsylvanica* 'Bergenson' en vorig jaar leverde Boomkwekerij Udenhout alle beplantingen voor het park onder de kanaalbrug van Sart te La Louvière. De grote doorgaande wegen werden aangeplant met *Acer platanoides* 'Cleveland'. ■



Een boom planten geeft blijk  
van vertrouwen in de aarde,  
Een daad van hoop op de toekomst.  
Een handeling van naastenliefde  
jegens toekomstige geslachten die van  
zijn vruchten zullen genieten wanneer  
wij er niet meer zijn.

*Louis Mercier, filosoof  
18e eeuw,*

*'Inzending TreeLIFE  
Johan Mullenders'*

# “Sporen van beleving”

**Samen met de Tarvel groep in Frankrijk is Boomkwekerij Udenhout in 2010 begonnen aan de realisatie van het groene hart in de Franse stad Saint Etienne.**

**Het betreft hier een gezamenlijke inschrijving voor een openbare aanbesteding, met een budget van 1,3 miljoen euro. Het project loopt over drie jaar en wordt gerealiseerd in het centrum van Saint Etienne, waar een oud, verwaarloosd expo terrein wordt heraangelegd tot een groen hart in het midden van de stad met multifunctionele doeleinden.**

## Verzameling van verhalen

Het architectenbureau Chemetoff uit Parijs heeft o.a. de aannemerscombinatie Tarvel/Boomkwekerij Udenhout uitgekozen, omdat op deze manier de herkomst van het plantmateriaal en de communicatie met de plantleverancier duidelijk en direct zijn. De Tarvel groep, met hoofdvestiging in Lyon, is de grootste privé aannemer in Frankrijk met 325 medewerkers en 4 vestigingen. Alexandre Chemetoff, architect, stedenbouwkundige en landschapsarchitect heeft een interdisciplinaire praktijk die pleit voor een pluriforme, gelaagde en niet-hiërarchische benadering van het ontwerp van de openbare ruimte. Hij is van mening dat steden niet gebonden zijn aan een verhaal maar in plaats daarvan functioneren ze als een verzameling van verhalen, sporen van beleving en sites van interactieve experimenten. Bijgevolg moeten zij niet dogmatisch worden ontworpen, in plaats van ingeschakeld en geopenbaard. In 2000 ontving Chemetoff de prestigieuze Franse Grand Prix de l'Urbanisme.

## Metamorfose

Saint-Etienne is begonnen aan een grote metamorfose. De voltooiing van Zenith Norman Foster (geopend najaar 2008), Cite du Design (september 2009), de ontwikkeling van optische Pole Rhone-Alpes, de lancering van de bouw van de School of Engineering Telecom St. Etienne, het installeren van high-tech bedrijven, de transformatie van de voormalige Manufacture Nationale d'Armes, de volledige herstructurering van de Plain Achilles. Al deze veranderingen vormen een nieuw centrum van de stad met een ruimte voor innovatie in een grootstedelijke context.

Een nieuwe plek om te wonen, werken en te ontspannen.

## Kwaliteitsimpuls

Boomkwekerij Udenhout levert voor dit project de totale beplanting. Het betreft zowel de bomen als de heesters. Om de kwaliteitsimpuls gestalte te geven door middel van beplanting is ook gekozen voor grote maten. Zo zijn er ruim honderd Prunus avium 'Plena' aangeplant in de maat 25-30 en 45-50. Ook is een groot aantal Quercus cerris en Quercus palustris in de maat 40-50 gebruikt. In een ander gedeelte van de stad heeft men weer gekozen voor een sortiment hoogstam fruitbomen in de maat 20-30. Al met al zie je dat je met investeren in het groen, de openbare ruimte weer een kwaliteitsimpuls krijgt. ■

## Herfst

Mijn bladeren strelen de adem van de wind die mij zachtjes wiegt als haar kind de zon laat mijn kruin stralen als goud even nog en ik ben enkel hout

*Els Olde Monnickhoff*



# Rijpe vruchten



*Broussonetia papyrifera*



*Malus 'Ola'*



*Staphlea pinnata*



*Malus 'Red Obelisk'*



*Alnus spaethii 'Spaeth'*



*Platanus orientalis 'Minaret'*



*Clerodendron trichotomum*



*Malus*

## “Hoge kijkcijfers”

De A2 is één van de oudste, drukste en belangrijkste snelwegen van ons land. De weg begint in Amsterdam en loopt naar Maastricht. De A2 is 212 kilometer lang en essentieel voor de bereikbaarheid van de Nederlandse steden en luchthavens.

Op één van de drassigste bodems van het land zijn de 2x drie rijstroken uitgebreid naar 2x vijf rijstroken. Deze ingrijpende wegwerkzaamheden aan de A2 waren noodzakelijk om de doorstroming van het verkeer te verbeteren.

“Onze bomen  
dagelijks bekeken  
door 180.000  
passanten”



### Groen traject

Bouwcombinatie A2 HoMa, bestaande uit KWS, Boskalis en Mourik, heeft van Rijkswaterstaat de opdracht gekregen het 17 kilometer lange traject tussen Holendrecht en Maarsse onder handen te nemen en onder meer te voorzien van dertien duikers, zeven landbouwbruggen, veertien bruggen en viaducten, ongeveer vijf kilometer geluidsscherm en een groot aantal nieuwe op- en afritten en ruim 2000 bomen. Bouwcombinatie A2 HoMa heeft de afgelopen maanden hard gewerkt aan de afbouw van dit deel van de nieuwe rijksweg A2.

### Polder geaccentueerd

Van Kessel Sport en Cultuur uit Buren heeft de aanplant van de bomen voor zijn rekening genomen. Voorafgaande aan de aanplant is een grondige plantplaatsverbetering uitgevoerd waarmee de vereiste basis is gelegd voor de aanplant. De bomen in een mooi en duurzaam sortiment zijn door Van Kessel Sport en Cultuur en de opdrachtgever Rijkswaterstaat gekeurd en bij Boomkwekerij Udenhout uitgemerkt. Er is onder andere gekozen voor ruim 480 Quercus palustris 18-20. Deze bomen staan in een brede middenberm en zorgen in het najaar voor een prachtige rode gloed. Deze middenberm is daarnaast uniek in zijn soort en heeft in het plan een beschermde status gekregen volledig afgestemd op de bomen. Gezien de beperkte bereikbaarheid is een infiltratiesysteem bij de bomen aangebracht die er voor zorgt dat de groeiomstandigheden optimaal zijn. Ook is er om het polderlandschap te accentueren gekozen voor ruim 800 Fraxinus excelsior 'Westhof Glorie' in de maten 18-20 en 20-25 en 600 Populieren in de soort 'Marilandica' en 'Koster'.

Het resultaat is een prachtig project dat dagelijks door honderdduizenden ogen wordt bekeken. ■



## “Spectaculair uitzicht”

Voor het project Grand Mare in Rouen, Frankrijk is de aannemer, SA STEEV, uit Saint Pierre Les Albeufs (gemeente Rouen) al in mei 2010 op bezoek geweest bij Boomkwekerij Udenhout. Hij heeft samen met de architect en onze agent Etienne Heude de beste Metasequoia glyptostroboides uitgekozen uit een partij van meer dan 40 bomen. Deze bomen stonden allemaal bij Boomkwekerij Udenhout en hebben de maat 80-100 cm.

Waarom moet bijna een jaar van tevoren de keus gemaakt worden? Op deze manier kon de boomkweker nog op tijd de vrije stamhoogte verhogen tot 5 meter. De boom moest namelijk geplaatst worden in een winkelcentrum in de stad Rouen, waarbij de meeste voetgangerspassages ook op een hoogte van 5 meter liggen. In het voorbijgaan heeft het winkelend publiek een schitterend uitzicht op de prachtige kroon. De totale hoogte van deze boom bedraagt ongeveer 18 meter.

### Uitstraling

Ter plaatse is de boom met een totaalgewicht van meer dan 8500 kilogram en een kluitdiameter van 2,40 meter, met een zware kraan, over het dak van het winkelcentrum getild. 28 meter verderop is de boom op zijn definitieve plaats gezet, natuurlijk voorzien van een goede kluitverankering en een automatisch watergeef systeem. Voor dit spectaculaire gebeuren zijn er zelfs tv-opnamens gemaakt door de Franse lokale televisie.

Buiten de mooie grote Metasequoia glyptostroboides 90-100, heeft de architect ook gekozen voor het gebruik van een veertigtal Betula pendula 'Zwitsers Glorie'. De mooie witte stam, strakke piramidale groeiwijze waren de reden voor het gebruik van deze boom. Ook heeft de architect gekozen voor het gebruik van Prunus avium 'Plena'. Rijkelijke bloesem in het voorjaar en goede groei geven het project de juiste uitstraling. ■





# Een team passie voor groen

## DIRECTIE



**Kees van Iersel**  
Directeur  
T. +31 (0)13 511 7500  
M. +31 (0)653 198 360  
E. kvi@udenhout-trees.nl

## INKOOP



**Jeroen Vugts**  
Inkoop bomen / heesters  
T. +31 (0)13 511 7506  
E. jv@udenhout-trees.nl

## LOGISTIEK NEDERLAND / BELGIË



**Stefan Heeren**  
Logistiek medewerker Nederland / België  
T. +31 (0)13 511 7508  
E. sh@udenhout-trees.nl

## VERKOOP NEDERLAND



**Corné Leenders**  
Accountmanager Noord-Nederland  
T. +31 (0)13 511 7512  
M. +31 (0)651 616 646  
E. cl@udenhout-trees.nl

## VERKOOP NEDERLAND



**Thomas de Ruiter**  
Accountmanager Zuid-Nederland  
T. +31 (0)13 511 7511  
M. +31 (0)620 002 267  
E. tdr@udenhout-trees.nl

## LOGISTIEK NEDERLAND / BELGIË



**Martin van den Oetelaar**  
Hoofd logistiek Nederland / België  
T. +31 (0)13 511 7524  
M. +31 (0)613 918 457  
E. mvdo@udenhout-trees.nl

## LOGISTIEK FRANKRIJK



**Christophe Willems**  
Logistiek medewerker Frankrijk  
T. +31 (0)13 511 7517  
E. cw@udenhout-trees.nl

## VERKOOP BELGIË - LUXEMBURG



**Franky Vandeputte**  
Accountmanager België / Luxemburg  
T. +31 (0)13 511 7513  
M. +32 (0)476 889 534  
E. fv@udenhoutbv.com

## VERKOOP FRANKRIJK



**Kees Biemans**  
Accountmanager Frankrijk  
T. +31 (0)13 511 7516  
M. +31 (0)651 463 445  
E. keb@udenhoutbv.com

## ADMINISTRATIE



**Eddy van Hoesel**  
Hoofd administratie  
T. +31 (0)13 511 7503  
E. evh@udenhout-trees.nl

## ADMINISTRATIE



**Christel Schapendonk**  
Debiteuren administratie  
T. +31 (0)13 511 7519  
E. cs@udenhout-trees.nl

## VERKOOP FRANKRIJK



**Etienne Heude**  
Agent departementen: 14,22,27,28,29,35,  
44,49,50,53,56,61,72,76,78,85,91,82  
T. +33 (0)233 255 060  
M. +33 (0)613 770 197  
E. latoutvert@wanadoo.fr

## VERKOOP FRANKRIJK



**Pierre-Henri Petit**  
Agent departementen:  
01,03,07,10,18,21,25,26,36-39,  
41-43,45,52,58,63,69,70,71,73,74,89,90  
T. +33 (0)38 626 7576  
M. +33 (0)624 851 231  
E. francecentre@udenhoutbv.com

## ADMINISTRATIE



**Petra van der Made**  
Crediteuren administratie  
T. +31 (0)13 511 7505  
E. pvdm@udenhout-trees.nl

## ADMINISTRATIE



**Leonie Brugmans**  
Telefoniste / orderadministratie  
T. +31 (0)13 511 7518  
E. lb@udenhout-trees.nl

## VERKOOP FRANKRIJK



**Pierre Scotti**  
Agent departementen: 02,08,51,59,62,80,95  
M. +33 (0)617 722 275  
E. francenord@udenhoutbv.com

## ONDERSTEUNING FRANKRIJK



**Lenneke Ketelaars**  
Administratie Frankrijk  
T. +31 (0)13 511 7515  
E. lk@udenhout-trees.nl

## ADMINISTRATIE



**Miralda Lauwen**  
Telefoniste / orderadministratie  
T. +31 (0)13 511 7500  
E. info@udenhout-trees.nl

## ADMINISTRATIE



**Tatjana Dobryniuk**  
Crediteuren / orderadministratie  
T. +31 (0)13 511 7520  
E. tatjana@udenhout-trees.nl

## ONDERSTEUNING FRANKRIJK



**Sascha Haans**  
Administratie Frankrijk  
T. +31 (0)13 511 7514  
E. sascha@udenhout-trees.nl

## INKOOP



**Walter van Laak**  
Inkoop bomen  
T. +31 (0)13 511 7523  
M. +31 (0)626 910 689  
E. wvl@udenhout-trees.nl

## DIRECTIESECRETARESSE



**Monique van Beerendonk**  
Directiesecretaresse  
T. +31 (0)13 511 7527  
E. mvb@udenhout-trees.nl

## PRODUCTIE



**Gerarld de Groot**  
Bedrijfsleider / productiechef  
T. +31 (0)13 511 7507  
M. +31 (0)653 384 529

## INKOOP



**Tinus van der Bruggen**  
Inkoop opplant  
T. +31 (0)13 511 7521  
M. +31 (0)653 544 451  
E. tvdb@udenhout-trees.nl

## INKOOP



**Arjan van Zutphen**  
Inkoop heesters, enz.  
T. +31 (0)13 511 7522  
E. inkoop@udenhout-trees.nl

## PRODUCTIE



**Roel Staps**  
Loodsbaas Nederland / België  
M. +31 (0)653 905 197

## PRODUCTIE



**Sjef Schapendonk**  
Loodsbaas Export  
M. +31 (0)613 918 270

#### **Uitgave**

UDENHOUT LIFE! is een uitgave van Boomkwekerij Udenhout B.V.  
Uitgave 2011

#### **Boomkwekerij Udenhout B.V.**

Postbus 31 - 5070 AA Udenhout (NL)  
Schoorstraat 23 - 5071 RA Udenhout (NL)  
T + 31 (0)13 - 511 75 00  
F + 31 (0)13 - 511 75 01  
E info@udenhout-trees.nl  
I www.udenhout-trees.nl

#### **Coördinatie**

BEATO communicatie

#### **Redactie en fotografie**

Corné Leenders  
Ingrid Roets  
Laila Vroom

#### **Vormgeving & realisatie**

Mallens + Markhorst  
Bevlogen Reclamemakers

#### **Drukwerk**

Q-promotions  
Oplage: 8000

#### **Vertaling**

Frans: Creative vertaling Merkssem

#### **Copyright**

*Niets uit deze uitgave mag worden overgenomen, vermenigvuldigd of gekopieerd, zonder uitdrukkelijke toestemming van de uitgever. De redactie en uitgever aanvaarden geen aansprakelijkheid voor de volstrekte juistheid en volledigheid van gegevens van de in deze uitgave opgenomen teksten.*



## Boomkwekerij Udenhout

Schoorstraat 23 - 5071 RA Udenhout - (NL)  
Postbus 31 - 5070 AA Udenhout - (NL)

**T.** +31 (0)13 - 511 75 00

**F.** +31 (0)13 - 511 75 01

**E.** [info@udenhout-trees.nl](mailto:info@udenhout-trees.nl)

**[www.udenhout-trees.nl](http://www.udenhout-trees.nl)**

