

Boomzorg

HET VAKBLAD VOOR BOOMVERZORGING EN BOOMBEHEER IN DE OPENBARE RUIMTE



KNOTWILGEN Onder handen genomen

Boomfeestdag
Landelijke essen-
aanplantcampagne

Burgerparticipatie
Eerste levensbomenbos

Hoe veilig is
werken met een
kettingzaag?

TREE INDUSTRY PERSONALITY



Voor al uw rooi- en
snoeiwerkzaamheden

Kortenhoeft
Tel: 06-21225226
www.robvandenhoek.nl



Van Asch groenvoorziening

T: 030-656 3016
M: 06-54942530
info@vanaschgroenvoorziening.nl
www.vanaschgroenvoorziening.nl



Markelo: 0547-750 900
Dedemsvaart: 0523-611 176
info@boomspecialist.nl
www.boomspecialist.nl



Onderzoek, advies, snoei
ETW, ETT

Laan van Mertersem 15
Breda, 076-520 3909
info@B-vier.nl
www.b-vier.nl



BOOMTOTAALZORG
Groeiplaatsverbetering
Pneumatische injectie methode
Snoeien-(ver)planten
Onderzoek & Advies
Inventarisatie/VTA
Taxaties

info@boomtotaalzorg.nl
030-6011880



Boomtechnisch onderzoek
advies & taxatie

Venkel 37
8101 DL Raalte
T: 0572-364 400
M: 06-518 904 42
E: info@expedio-arbori.nl



Inventarisatie | onderzoek
advies | snoeien | Vellen
info@boomontzorging.com
www.boomontzorging.com

- Robert van Stuyvenberg
06-15699852
- Aernout Theunissen
06-23290014



Snoeien, rooien, verplanten
VTA controle, advies
Treeworker, Tree Technician

T: 0525-653695
M: 06-51061686
info@boomtuintechniek.nl
www.boomtuintechniek.nl



Boomadviesdiensten Heusden
Boomtechnisch onderzoek, VTA,
Boomeffectanalyse,
(Picus-) geluidstomografie
T: 06-12330613
info@boomkarwei.nl



Tel: 06-451 855 50
Internet: www.bas-boomverzorging.nl
E-mail: info@bas-boomverzorging.nl



Boomverzorging en
Groenvoorziening

Traviso 13
2921 BJ Krimpen aan den IJssel
T: 0180-515844
info@denboergroen.nl
www.denboergroen.nl



Adviseurs voor: Bomen,
Grootgroen, Flora&Fauna

Van Pallandtlaan 10
6998 AW Laag-Keppel
T: 0314-642 221
info@forestgroenconsult.nl
www.forestgroenconsult.nl



Boomtechnisch adviseur
European Tree Technician

Harderwijkstraat 35
3881 ED Putten
T: 0341-370290
M: 06-46206749
info@boomadviesduifhuizen.nl
www.boomadviesduifhuizen.nl



Vestiging Veluwe

Hoorn 2
6713 KR Ede
T: 0318-614 227
info@ablboomverzorging.nl
Vestiging Twente
Lichtenbergerweg 4
7462 PT Rijssen-Holten
T: 0548-621 812
www.ablboomverzorging.nl



Windhoek 5
7345 EH Wenum Wiesel
T: 055-3121041
F: 055-3120728
bouwmeester@treeworker.nl
www.treeworker.nl

stedelijkgroen.com



Geef groei de ruimte

StedelijkGroen bv

Bosland adviesbureau
Peter Brautigam | Ido Borkent

VTA-rapportages
FFW-checks



Waalwijk 24
6677 MB
Slijk-Ewijk
0481-482 556
0653-847 171
bosland@planet.nl



Expert advies voor
bomen in de stad

25 jaar ervaring
T: 020-411 87 53
couenberg@natura-ingenium.nl
www.natura-ingenium.nl

BOOMVERZORGING • GROENVORZORZIENING



www.mensebv.nl

DE GROENE VALLEI

Leendert Jan van Santen

Cozijnsenlaan 25
3772NP Barneveld
T: 06-511 446 87
info@degroenevallei.nl
www.degroenevallei.nl

Tarzan Boomspecialisten



Snoei & Kap - onderzoek,
inventarisatie, aanplant, detachering
T: 0297-582994
f@tarzan.eu
www.tarzan.eu



Bloemendaalseweg 68a
2804 AB Gouda
T: 06-22420943
info@hovenier-boomverzorging.nl
www.hovenier-boomverzorging.nl



Boomverzorging
Dwaziewegen 17
9301 ZR Roden
T: 050-501 53 46
M: 06-53240346
vosgroenverzorging@planet.nl
www.vosroden.nl

AGRO "DE AREND" BV

Agro "De Arend" BV

Tielsestraat 95 tel: 0488 - 483275
4041 CS Kesteren info@agrodearend.com

www.agrodearend.com



Uw partner
met visie voor
de kweker!



26 Martijn Boertjes: Bomen drukke verkeersroute geveld

De discussie over de vraag aan welke zijde van de Meester J.B. Kanlaan in Punthorst het nieuwe fietspad zou moeten worden gelegd, duurde jaren. Deze laan is een belangrijke verkeersader voor de omgeving en wordt omzoomd door enorme bomen. Toen er eindelijk een akkoord werd bereikt, stapte Van den Nagel in. Binnen anderhalve week waren de bijna 350 bomen verdwenen zonder dat Punthorst er iets van had gemerkt.

COLOFON

Boomzorg wordt 8 keer per jaar in een gemiddelde oplage van 2.250 exemplaren verspreid onder boomverzorgers en boombeheerders in dienst van gespecialiseerde bedrijven en gemeentes.

Redactie & commercie

NWST NeWSTories bv
Fransestraat 41
6524 HT Nijmegen
T 024-3602454
I www.boomzorg.nl

Hoofdredacteur: Hein van Iersel (hein@nwst.nl)
Operationeelmanager: Peter Jansen (peter@nwst.nl)
Redacteurs: Kelly Kuenen (kelly@nwst.nl)
Guus van Rijswijk (guus@nwst.nl)
Nino Stuivenberg
Vormgeving: Marie Cecile Oosterhout
en Tessa Benders (StudioBont)
Advertenties: Alberto Palsgraaf
(alberto@nwst.nl)
Rik Groenewegen
(rik@nwst.nl)
Sales support: Lieke van der Weijde
(lieke@nwst.nl)

Abonnementen

€77,- per jaar. De abonnementsperiode loopt van 1 januari tot en met 31 december van ieder jaar en uw abonnement zal jaarlijks automatisch worden verlengd, tenzij uw schriftelijke wederopzegging uiterlijk 31 oktober voorafgaand aan de nieuwe abonnementsperiode in ons bezit is. Op alle abonnementen zijn onze leveringsvoorwaarden van toepassing. Deze vindt u op www.boomzorg.nl/abonnement

ISSN: 2211-9892

Alle auteursrechten en databankrechten ten aanzien van (de inhoud van) deze uitgave worden uitdrukkelijk voorbehouden. Deze berusten bij Boomzorg c.q. de betreffende auteur. Niets uit deze uitgave mag zonder schriftelijke toestemming van de uitgever worden veelevoudigd en/of openbaar gemaakt door middel van druk, scan, fotokopie, elektronisch of op welke wijze dan ook. Boomzorg wordt tevens elektronisch opgeslagen en geëxploiteerd. Alle auteurs van tekstbijdragen in de vorm van artikelen of ingezonden brieven en/of makers van beeldmateriaal worden geacht daarvan op de hoogte te zijn en daarmee in te stemmen e.e.a. overeenkomstig de publicatie- en/of inkoopvoorwaarden. Deze zijn bij de redactie ter inzage of op te vragen.



'Een prachtig staaltje burgerparticipatie'

Het fenomeen levensbomenbos wint in rap tempo aan populariteit. Zo ook in Rosmalen (gemeente 's-Hertogenbosch), waar op 18 en 25 november twee plantdagen plaatsvonden. De manier waarop dit bos tot stand is gekomen, is uniek, aldus Roel Vermeulen: bijgestaan door gemeente en sponsors, maar volledig gerealiseerd door vrijwilligers. Aan Boomzorg vertelt hij over het traject.



Richtlijnen voor de inschatting van risico op takbreuk bij veterane populieren

In februari verschijnen er richtlijnen op de website van de Bomenstichting voor het inschatten van de risico's op takbreuk bij populieren. De richtlijnen zijn samengesteld in opdracht van de Intergemeentelijke Studiegroep Bomen (ISB), door Fons van Kuik van Wageningen University & Research samen met Gerrit-Jan van Prooijen van Prohold BV. Van Prooijen: 'Bij de standaard-boomveiligheidscontrole kan men nu beter beoordelen op visuele kenmerken.'

Eigenaar van Allicin Tree Care kan het woord knoflook niet meer horen

'Sinds de ontdekking van de kastanjabloedingsziekte is ongeveer twee derde van de Nederlandse paardenkastanjes met het bacterievirus geïnfecteerd, maar na jarenlange behandelervaring kunnen we 70 procent van de zieke kastanjes genezen met allicine.' Dit stelt Ernst Schouten van Allicin Tree Care. Na jarenlang een low profile te hebben gehouden, treedt hij nu voluit naar buiten met een vurig pleidooi voor zijn behandelmethodede: het knoflookextract allicine.

20



Hoe veilig is werken met een kettingzaag?

Staatsbosbeheer heeft de afgelopen jaren in relatief korte tijd te maken gehad met een aantal ernstige kettingzaagongevallen. Aanleiding voor Boomzorg om eens te onderzoeken hoe het gesteld is met de veiligheid bij het werken met kettingzagen. Waar valt nog veiligheidswinst te boeken?

EN VERDER

- 7 Nieuws
- 12 Planten van bomen helpt om kinderen bewust te maken van de waarde van bomen
- 16 Peter Derksen: 'Door het groene bewustzijn te vergroten bij kinderen verbeter je de wereld'
- 24 Knotwilgen onder handen genomen
- 44 Het geslacht *Heptacodium*
- 48 Ede bewijst hoe belangrijk particulier groen is
- 53 Vleugelnoten deel 2 belofte maakt schuld
- 58 Hoofdredactioneel

VOLG ONS

 twitter.com/boomzorg

 facebook.com/bladboomzorg

Eenvoudig en zonder moeite de volledige regie over uw boomdata.

Treedash®: beter beheren, analyseren, rapporteren en presenteren.

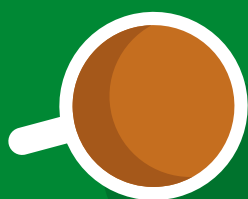
nieuw!

Treedash® vist selecties van gegevens uit uw systeem en geeft deze weer op een dashboard met een digitale kaart en overzichtelijke diagrammen. Het eindeloos (en vaak ingewikkeld) selecteren in uw beheersysteem is hiermee verleden tijd!

Welke bomen zijn in een bepaalde wijk aan een snoeibeurt toe? Hoeveel bomen vormen een risico voor de omgeving? U weet het met één muisklik. Een directieraming maken voor het snoeien van alle bomen in de gemeente kleiner dan 6 meter? Eén muisklik. Werkt u met een gebiedsindeling? Eén klik op het gebied en u heeft het totaaloverzicht, of het nu gaat om de aantallen of de kosten. Handig bij het aanvragen van offertes of maken van uw snoeibestek! Treedash® geeft verantwoordelijken voor boombeheer de regie over de gegevens (weer terug) in handen!

Nu ook Greendash®: één dashboard voor al uw groene data!

Afgelopen september introduceerde Tree-O-Logic Tree-o-Logic Greendash®: in één oogopslag inzicht in uw actuele groene data. Waar wordt op welke ambitieniveaus beheerd en wat kost dat? U weet het met één muisklik. Wat bespaar ik als ik van beeldkwaliteit B naar C ga, en wat voor consequenties heeft dit voor het beheer? Allemaal vragen die u met één seconde beantwoord ziet, zonder het maken van ingewikkelde selecties of berekeningen.



> treedash.nl



tree-o-logic

boomtechnisch onderzoek & advies

T 0318 479 166 @ info@treeologic.nl | www.treeologic.nl

Welke boom wordt de Inspiratieboom 2018?

Groenbeheerders en landschapsarchitecten, hoe vaak hebben ze niet een favoriete, maar ondergevalueerde boom? De redactie van Boomzorg en Boom In Business wil ook in 2018 enkele van die 'inspiratiebomen' onder de aandacht brengen en zoekt ambassadeurs voor deze 'assepoesters' in bomenland.

Die ambassadeurs zijn groenbeheerders, landschapsarchitecten, politici of andere gebruikers, die hun favoriete boom in een korte pitch kunnen voordragen voor de titel 'Inspiratieboom van 2018'. De redactie zoekt nadrukkelijk ambassadeurs met gebruikerservaring. Kwekers worden weliswaar met klem uitgenodigd om hun stem uit te brengen en worden aan het woord gelaten over de inspiratiebomen in een serie artikelen, maar ambassadeur worden kunnen ze niet. Dat privilege is voorbehouden aan beheerders.

Inspiratiebomen zijn bomen die niet veel voorkomen, maar die wel een trackrecord hebben opgebouwd in de openbare ruimte. Tijdens de Boom Innovatie Dag 2018 kiest het publiek de meest bijzondere; afgelopen jaar was dat *Koelreuteria paniculata*.

Of het nu een laanboom, een meerstammige boom of een grote heester is die wordt voorgedragen voor de eretitel, dat maakt niet uit. De soort of cultivar wordt genomineerd, niet de uitvoering daarvan.

Wat moet de opvolger van *Koelreuteria paniculata* worden? Laat het ons weten via hein@nwst.nl.



Proef met ondergrondse verankering

Op de Rozenburgse Landtong houdt het Havenbedrijf Rotterdam een proef met ondergrondse boomverankering. Daar worden 160 iepen geplant die door biologisch afbreekbare touwen en boomankers op hun plaats worden gehouden. Daardoor zijn er geen boompalen meer nodig. Ondergrondse boomverankering past in het beleid van het Havenbedrijf om het onderhoud van de haven te verduurzamen. 'Het touw zit om de kluit en is verbonden met vijf boomankers van ieder een decimeter, die een meter onder de kluit zijn bevestigd', legt beheerder Jan Putters uit. Door

het aantrekken van het touw zetten de ankers zich muurvast in de grond. Die verankering houdt de boom op zijn plaats en maakt boompalen overbodig. Putters: 'Normaal maken we gebruik van boompalen om gedurende de eerste vijf levensjaren van een boom te zorgen dat deze stevig rechtop blijft staan. Het gebeurt regelmatig dat boompalen en banden worden beschadigd. Na het planten en verankeren van de boom is er geen onderhoud aan de verankering nodig.'

Boomfeestdag 2018 in teken van essentaksterfte

Op woensdag 14 maart aanstaande wordt de 62ste editie van de Boomfeestdag gehouden. De landelijke aftrap is dit jaar in de gemeente Oldambt (Groningen). Naar verwachting zullen zo'n 100.000 kinderen in ruim 290 Nederlandse gemeenten meedoen aan de Boomfeestdag. Zij planten die dag met elkaar zo'n 200.000 bomen en struiken. Voor veel gemeenten is de komende tijd een spannende periode: worden de Klimaatdoelen 2020 gehaald? Uit de verkiezingsprogramma's blijkt dat niet alle gemeenten zich realiseren dat de aanplant van bomen en bossen helpt bij het halen van deze klimaatdoelen. Stichting Boomfeestdag wil dat bewustzijn vergroten onder de noemer 'Maak 't buiten beter'. De aanplant van bomen en bossen met kinderen heeft volgens hen een tweeledig doel. Enerzijds dragen de kinderen bij aan het halen van de klimaatdoelen van de gemeente; daarnaast leren ze de waarde en het belang van





Simple, Safe, the Best!

since 2008



kegelsplijters



stobbenboren



bomenknippers

Kijk op onze vernieuwde website!



St. Jacobsstraat 1
4855 AK Galder
T: 076 - 561 34 33
E: sales@bijlgroentechniek.nl

WWW.STUMPLANER.COM



BOOMTOTAALZORG



Advies

- Boombeleid
- Boombeheer
- Onderzoek & Advies
- Boomveiligheidscontrole
- Begeleiding Groen-projecten
- Bomen Effect Analyse
- Directievoering/ toezicht houden
- Taxatie

Uitvoering

- Snoeien
- Planten
- Verplanten
- Groeiplaatsverbetering
- Vellen
- Rooien

Al ruim 25 jaar de ideale partner voor verzorging van bomen in de openbare ruimte!



www.boomtotaalzorg.nl

030 - 601 18 80 info@boomtotaalzorg.nl



Samen beter | Enthousiast | Dynamisch

Onze organisatie

De medewerkers van de gemeenten Stede Broec, Enkhuizen en Drechterland, zijn gefuseerd in een nieuwe organisatie: de SED organisatie. Zo'n 400 medewerkers bedienen bijna 60.000 inwoners, vele bedrijven en toeristen. Ons werkgebied ligt aan het IJssel- en Markermeer, is veelzijdig, recreatief en cultuurhistorisch. Een mooi gebied om te werken.

Onze missie

Samen werken aan een prettige woon- werk- en leefomgeving. Dit doen wij door goede dienstverlening aan de inwoners en door krachtige en deskundige ondersteuning te leveren aan de besturen van Stede Broec, Enkhuizen en Drechterland.

Wij zoeken een

Medewerker Buitendienst met specialisme boomverzorging

(36 uur)

Wij zoeken een

Boomverzorger met passie voor groen en bomen. Het in stand houden van het bomenbestand binnen de drie gemeenten behoort tot de taak van deze medewerker.

Meer weten?

Voor meer informatie over de vacature en solliciteren verwijzen we je naar de website www.werkeninnoordhollandnoord.nl



bomen en bossen voor een gezond klimaat in te zien. Staatsbosbeheer, de moederorganisatie van de Boomfeestdag, speelt een grote rol in Operatie Boomfeestdag. De organisatie roept namelijk de hulp van kinderen in om op Boomfeestdag 2018 een start te maken met de essenvervangcampagne. In samenwerking met de provincie Groningen, de gemeente Oldambt en Staatsbosbeheer planten honderden scholieren meer dan duizend bomen in dorpsbos De Hoogte, als startschot voor de essenvervangcampagne.

Van Kessel lanceert grondwater-app

Van Kessel Bronbemaling tilt zijn BMU-systeem (een bemaling-monitoringsunit) naar een hoger niveau met de lancering van de grondwater-app. Volgens het bedrijf is de app een mooie aanvulling op het bestaande BMU-systeem, waarmee grondwaterstanden en bemalingsinstallaties gemonitord en beheerd kunnen worden.

Van Kessel Sport en Cultuurtechniek laat weten dat met de nieuwe grondwater-app op een betrouwbare, snelle en adequate manier de debiet- en grondwaterstandhistorie wordt opgebouwd. Hans Hoogerbrugge, bedrijfsleider bij Van Kessel Bronbemaling, legt uit: 'Met de nieuwe app behoren handgeschreven debiet- en grondwaterstanden en de papieren verwerking daarvan tot het verleden. Wij bieden de opdrachtgever en het bevoegd gezag hiermee niet alleen realtime inzicht, maar ook een correcte administratie. De opdrachtgever wordt daarmee verder ontzorgd.'

De grondwater-app is volgens de aannemer de ideale oplossing voor het verwerken van handmatig gemeten debiet- en grondwaterstanden. 'De gebruiker van de app kan de gemeten debiet- en grondwaterstanden direct secuur, eenvoudig en overzichtelijk verwerken. Dit resulteert in een grotere betrouwbaarheid van de metingen. Bovendien levert het een enorme tijdsbesparing op. De data uit de app zijn na de verwerking direct zichtbaar voor de opdrachtgever en het bevoegd gezag in de vorm van rapporten en grafieken,' aldus het bedrijf.

Nieuwe hulpmiddelen voor kluitverankering

Greenmax heeft nieuwe producten in het assortiment geïntroduceerd, die de toepassing van kluitverankering met ankers gemakkelijker maken. Gereedschappen als aanspanhendels en drijfstan- gen (ook wel inslagstangen genoemd) werden al verkocht met het oog op verankering. De drijfstan- gen worden gebruikt om kluitverankering met ankers in de grond te slaan. Het aanbod is nu uitgebreid met een stangentrekker en een inslaghulp. Met de inslaghulp kan de drijfstan- gen eenvoudiger de grond in geslagen worden. De stangentrekker is bedoeld om de drijfstan- gen vervolgens weer uit de grond te trekken. Dit is vooral handig bij grotere bomen, waarbij de ankers diep in de grond geslagen moeten worden. Welke installatiegereedschappen nodig zijn, is afhankelijk van de gekozen kluit- verankeringssysteem.

Essentaksterfte bereikt ook de Biesbosch

De essentaksterfte heeft inmiddels ook Nationaal Park De Biesbosch bereikt. Binnenkort worden daar bijna alle essen omgezaagd, meldt RTV Rijnmond. De agressieve schimmelziekte heeft volgens Staatsbosbeheer al meer dan tachtig procent van de essen in Nederland besmet. Voor het hele land geldt de opdracht van Staatsbosbeheer om aange- taste bomen neer te halen. Dit geldt dus ook voor de bomen in de Biesbosch. Boswachter Jacques van der Neut zegt dat de bomen door de ziekte makkelijk kunnen omwaaien. Het is voornamelijk

uit het oogpunt van veiligheid dat de bomen worden omgezaagd. Het kappen van de bomen duurt volgens de boswachter twee of drie weken. De boswachter laat weten dat iedereen die vanuit Dordrecht naar de Biesbosch wandelt of fietst, kan meemaken dat er bomen tegen de vlakte gaan. Op de plek van de neergehaalde bomen worden andere exemplaren aangeplant. Het hout van de omgezaagde essen wordt niet weggegooid, maar als haardhout aangeboden. Daarvoor is volgens Van der Neut genoeg belangstelling van men- sen uit de regio. In verschillende gemeenten in Nederland zijn bomen ten prooi gevallen aan de essentaksterfte, die uiteindelijk leidt tot het afster- ven van de boom.

Wortelgeleidingssysteem op rol verkrijgbaar

De Rootbarrier Rollrib is nu op rol verkrijgbaar. Daardoor is het wortelgeleidingssysteem sneller en eenvoudiger te installeren. De Rootbarrier Rollrib heeft een lengte van 26 tot 60 meter. Volgens de fabrikant kan de Rollrib dankzij het flexibele mate- riaal iedere gewenste vorm aannemen: 'En dat met maar één naadverbinding per plantgat.' Het systeem heeft een stevig, geïntegreerd gron- danker, dat ervoor zorgt dat de boomwortels de Rollrib niet naar boven kunnen opdrukken. De Rootbarrier Rollrib wordt verticaal ingebouwd en kan zowel lineair als rondom als vierkant om de boom worden geplaatst. Het product kan een- voudig en snel met de meegeleverde schroeven worden geïnstalleerd.





Batouwe Boomkwekerijen B.V.
Engelandstraat 1B
6669 DX Dodewaard
T 0488 413 097
E info@batouwe.com

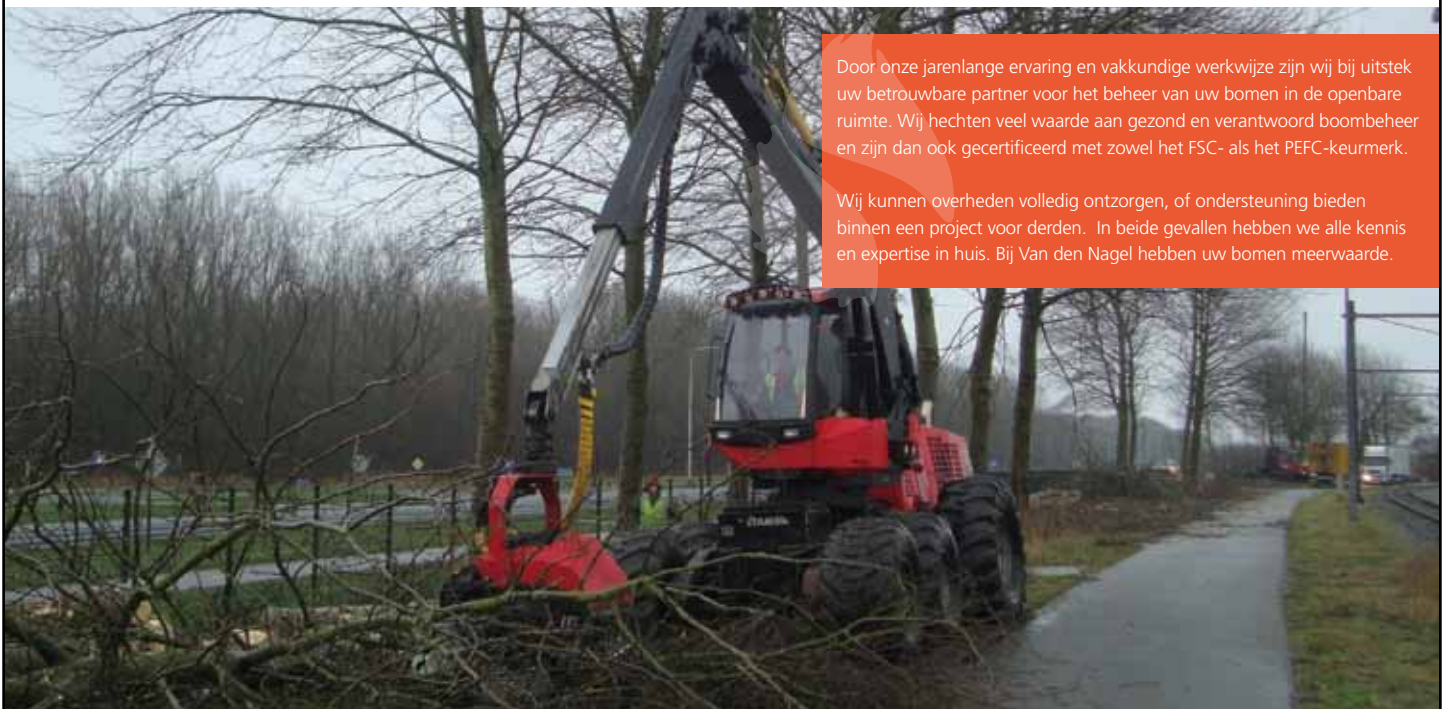
Heptacodium miconioides

www.batouwe.com



VAN DEN NAGEL

Van den Nagel Uw partner in stedelijk bosbeheer



Door onze jarenlange ervaring en vakkundige werkwijze zijn wij bij uitstek uw betrouwbare partner voor het beheer van uw bomen in de openbare ruimte. Wij hechten veel waarde aan gezond en verantwoord boombeheer en zijn dan ook gecertificeerd met zowel het FSC- als het PEFC-keurmerk.

Wij kunnen overheden volledig ontzorgen, of ondersteuning bieden binnen een project voor derden. In beide gevallen hebben we alle kennis en expertise in huis. Bij Van den Nagel hebben uw bomen meerwaarde.



VAN DEN NAGEL
bosexploitatie



VAN DEN NAGEL
bio-energie



VAN DEN NAGEL
transport

Postadres
Postbus 28, 8075 ZG Elspeet
Bezoekadres
Weideweg 11, 8075 PE Elspeet

T +31 577 49 2403
F +31 577 43 2545
E info@vandennagel.nl
I www.vandennagel.nl



Pilot met elektrische machines in Vechtdal

Staatsbosbeheer, Brover Bedrijfswageninrichting en Stihl doen in natuurgebied Vechtdal een pilot met een bestelwagen die voorzien is van elektrische Stihl-machines.

Staatsbosbeheer klopte vorig jaar bij Stihl aan met de vraag om mee te denken over betere werkomstandigheden voor boswachters en tegelijkertijd minder hinder voor wandelaars. De organisatie zocht een oplossing voor duurzaam bosbeheer en dacht daarbij onder andere aan elektrisch gereedschap. Stihl kon dit accugereedschap leveren. Ook Brover Bedrijfswageninrichting stapte mee in het project, als expert in het ombouwen van bedrijfswagens tot mobiele werkplaats.

Staatsbosbeheer, Brover en Stihl bundelden hun krachten en ontwikkelden samen een bijzonder concept: een ergonomisch ingerichte bestelwagen vol elektrisch gereedschap, zoals bosmaaiers, kettingzagen, bladblazers en heggenscharen, allemaal aangedreven door lithium-ionaccu's. Via zonnepanelen op het dak en een mobiele omvormer in de laadruimte wordt tijdens het rijden voldoende stroom opgewekt om een hele dag met de beschikbare accu's aan de slag te blijven.

De beheereenheid van natuurgebied Vechtdal, in de buurt van Ommen, gaat nu een pilot draaien met deze bestelwagen vol met machines van Stihl. De ervaringen van de medewerkers zullen bijdragen tot het verbeteren van het concept, waarna er een grote kans bestaat dat het nationaal wordt uitgerold. De eerste reacties zijn positief.

Introductie nieuwe hakselaar Wallenstein

Het Canadese bedrijf Wallenstein lanceert met de BX36S EU een nieuw instapmodel voor het assortiment zelfvoedende PTO-aangedreven hakselaars. Het toestel kan al aangedreven worden met een tractor met een vermogen van 12 pk en kan takken tot een diameter van 89 mm verwerken. Wallenstein voorziet dit toestel, net als zijn grotere broers, van een oversized rotor met vier omkeerbare messen. De in hoogte verstelbare skibasis garandeert volgens de fabrikant dat de machine gemakkelijk aan te passen is aan de PTO-hoogte van de tractor.



Boombunkersysteem voor kunstproject Arles

Werkzaamheden met een zuidelijk tintje voor Greenmax: het bedrijf mocht meewerken aan het Luma-project te Arles. Op deze locatie verrijst een gebouw naar een ontwerp van Frank Gehry, ook bekend van het Guggenheim Museum in Bilbao. De locatie wordt een 'kunstcentrum' met onder meer expositieruimten en ateliers. Er is gekozen voor het boombunkersysteem Treeparker vanuit de wens om de bomen decennialang ongehinderd te laten groeien; het systeem biedt hiervoor genoeg ruimte. De eerste fase is ondertussen afgerond. De fasen twee en drie worden in 2018 gerealiseerd.

Arbor Consultancy van start

Op 1 januari 2018 is een nieuw adviesbureau van start gegaan dat zich richt op de expertises bomen en bodem. Arjan Zoontjens en Martijn van der Spoel zijn de oprichters van het nieuwe bureau. 'Een nieuwe naam, maar met vertrouwde gezichten met gezamenlijk meer dan 30 jaar ervaring in praktijk en theorie', zo meldt het duo in een persbericht. Arbor Consultancy richt zich op projectengineering en -begeleiding van initiatieffase tot en met uitvoering. Daarnaast wil het adviesbureau zijn klanten van dienst zijn bij alle vragen op het gebied van onderzoek en advies voor boom en bodem. 'Wij onderzoeken de mogelijkheden, creëren kansen en komen tot praktische oplossingen. Hierbij verrijken groen, grijs, rood en blauw in harmonie onze openbare ruimte, ook op plaatsen waar u dacht dat dit niet mogelijk was. Dit doen wij niet alleen, maar samen met u en de (eventuele) andere stakeholders van uw project. Want: *together we create the urban forest*, zo laten Zoontjens en Van der Spoel weten.



Albert Verlinde: 'Ik druk met name communicatief mijn stempel op het voorzitterschap. De Stichting Nationale Boomfeestdag moet zo breed mogelijk bekend worden en ik zie het als mijn taak om er zoveel mogelijk voor naar buiten te treden.'
Foto gemaakt door Roy Beusker.

A portrait of Albert Verlinde, a middle-aged man with short brown hair and blue eyes, wearing a blue blazer over a light blue patterned shirt. He is smiling slightly and looking directly at the camera. The background is a plain, light grey.

Voorzitter Nationale Boomfeestdag Albert Verlinde: 'Planten van bomen helpt om kinderen bewust te maken van de waarde van bomen.'

Boomfeestdag geeft startsein voor landelijke aanplant van Staatsbosbeheer als vervanging voor de es.

De Boomfeestdag schopte het tot *trending topic* vorig jaar, mede door de viering van het 60-jarige bestaan en het cachet dat de nieuwe voorzitter Albert Verlinde aan de dag gaf. Wat staat er dit jaar op 14 maart in Groningen op de planning en belooft het wederom een succes te worden?

Auteur: Santi Raats



4 min. leestijd

Vorig jaar nam televisie-icoon en musicalproducent Albert Verlinde de voorzittershamer van de Stichting Nationale Boomfeestdag over van Onno Hoes. 'Bomen staan voor leven: niet alleen zijn ze mooi en geven ze zuurstof af aan de omgeving, maar ook passen bomen in elke fase van een mensenleven', legt Verlinde uit. 'Kinderen klimmen erin, volwassenen wandelen ertussen en ouderen zitten er mijmerend onder. Ik twijfelde geen seconde over het voorzitterschap. Ik zie dat hoe vroeger kinderen leren hoe mooi en belangrijk de natuur is, des te groter de kans is dat zij deze wijsheid doorgeven aan de volgende generatie. We moeten ons groene Nederland bewaken, niet alleen ver weg, maar om te beginnen in onze eigen omgeving. Daar is óók natuur. Aan deze bewustwording wil ik bijdragen.'

Succesvol jubileumjaar 2017

Vrijwel direct na zijn aanstelling plantte Verlinde tijdens het grote jubileum-event in Maastricht, met 550 kinderen en een aantal hoogwaardigheidsbekleders zoals voormalig premier Wim Kok, bomen op het dak van de nieuwe Koning Willem-Alexandertunnel. Deze zogeheten Groene Loper is de vervanger van de oude snelweg A2, die de stad voorheen in tweeën deelde. Het thema was dan ook 'bomen verbinden'.

Verlinde: 'In het jubileumjaar 2017 hebben we de Boomfeestdag weer eens stevig op de kaart gezet met tienduizenden kinderen en betrokkenen. Er zijn door ruim 100 duizend kinderen in 290 gemeenten 200 duizend bomen en struiken geplant. Het is prachtig om het enthousiasme van de kinderen, leraren, begeleiders en vrijwilligers te zien. Kinderen vinden het geweldig om letterlijk met de handen in de klei te wroeten, de bomen recht te houden, wormen in het plantgat toe te voegen en het plantgat met zand toe te dekken. We hebben met de Boomfeestdag 2017 het hele land geënthousiasmeerd. Dat gevoel neem ik mee naar Groningen op 14 maart aanstaande.'

Normaliter wordt de Boomfeestdag op de derde woensdag in maart gevierd, maar dit jaar zijn dan de gemeenteraadsverkiezingen. Daarom is besloten om de feestdag naar voren te halen, naar 14 maart.

Essentaksterfte

Volgens de Stichting Nationale Boomfeestdag gaat dit jaar naar verwachting 75 procent van de gemeenten wederom bomen planten met de hulp van kinderen. De stichting besteedt op deze dag speciale aandacht aan de essentaksterfte en

de kaalslag die deze ziekte in vele Nederlandse steden, dorpen én bossen heeft veroorzaakt. De stichting laat via directeur Peter Derksen weten: 'Staatsbosbeheer, de moederorganisatie van de Boomfeestdag, is enorm getroffen door de ziekte in vele provincies. Zij gaat dit jaar op de Boomfeestdag met kinderen de gekapte essen vervangen door nieuwe aanplant in haar bossen. De gemeenten in Nederland die de Boomfeestdag vieren, bepalen zelf wat voor activiteiten ze naast het vervangen van de essen willen ondernemen.'

Verlinde: 'De Stichting Nationale Boomfeestdag wil de gemeente Oldambt steunen door het organiseren van de Nationale Viering Boomfeestdag in deze gemeente. In het bos van De Hoogte en in Blauwestad zullen vele bomen geplant worden tijdens dit nationale evenement, onder andere ter vervanging van essen. De Nationale Boomfeestdag wil op deze dag het startsein geven voor het vervangen van dode essen in de bossen van Staatsbosbeheer. Het is triest dat het essenbestand in rap tempo gedecimeerd is.'

Programma in Groningen

Verlinde zal samen met directeur Peter Derksen aanwezig zijn in Oldambt. Hij heet de kinderen welkom, plant bomen samen met de kinderen, spreekt en begeleidt de hoogwaardigheidsbekleders, onder meer de gedeputeerde Staghouwer van de provincie Groningen. Ook zijn de lijsttrekkers van alle politieke partijen in de Tweede Kamer uitgenodigd om bomen te komen planten met de kinderen.

'De Boomfeestdag is van óns; dat moet niet iets abstracts worden'



De Nationale Boomfeestdag op 22 maart 2017 in Maastricht was een jubileumviering. Uiterst links: voorzitter Albert Verlinde. Uiterst rechts: directeur Peter Derksen.

Projectleider Amsterdam

Ben je boomverzorgers, hou je van contact met mensen en zoek je een nieuwe stap in je carrière? Dan ben jij de geschikte kandidaat.

Nationale Bomenbank Noord-Holland bv voert dagelijks boomwerk uit voor diverse vastgoedbeheerders in Amsterdam. Om dit in goede banen te leiden zoeken wij een Projectleider die verantwoordelijk is voor het hele traject: opname, calculatie, offerte, planning en communicatie met betrokkenen. Dit doe je in een jong dynamisch team in opbouw, ondersteund door ervaren boomspecialisten.

Wat bieden wij?

- Goede arbeidsvoorwaarden, waaronder een bedrijfsauto, telefoon en tablet.
- Een persoonlijk opleidingstraject afgestemd op jouw ambitie.

Interesse?

Stuur een e-mail met CV naar:
noordholland@nationalebomenbank.nl , t.a.v. de heer O. Copijn



**Nationale
Bomenbank**

Boomspecialisten

www.nationalebomenbank.nl

HEMOS Stobbenfrezen



www.hemos.nl
info@hemos.nl
06 466 02500



'We hebben met Boomfeestdag 2017 het hele land geënthousiasmeerd; dat gevoel neem ik mee naar Groningen'

De Stichting Nationale Boomfeestdag laat weten een hoge opkomst te verwachten, omdat het een week voor de verkiezingen is en Groningen op dit moment erg in de schijnwerpers staat. Ook zal Vajèn, de hoofdrolspeelster in de musical 'On Your Feet', voor het eerst optreden als Boomfeestdag-ambassadeur. Dit laatste in navolging van Sandra Reemer en Helga van Leur.

Met de Boomfeestdag gaat de stichting er vol voor om het landschap weer beter te maken, maar wordt ook aandacht gevraagd voor de klimaatproblematiek. Verlinde: 'Gemeenten realiseren zich nog onvoldoende dat het planten van bomen helpt om de klimaatdoelen te realiseren en kinderen bewust te maken van de waarde van bomen.'

Bredere bekendheid en hele jaar door planten
Verlinde drukt met name communicatief zijn stem-

pel op het voorzitterschap. 'De Stichting Nationale Boomfeestdag moet zo breed mogelijk bekend worden en ik zie het als mijn taak om er zoveel mogelijk voor naar buiten te treden.'

Een van de nieuwe doelstellingen van de Stichting Nationale Boomfeestdag is gemeenten te stimuleren om niet alleen bomen aan te planten met kinderen op de Boomfeestdag, maar om dit het gehele jaar door te doen. Als beloning reikt de stichting vanaf dit jaar de CO2-Bomenprijs uit aan de best presterende gemeente die samen met kinderen, bedrijven en instellingen bomen heeft geplant en daardoor een wezenlijke bijdrage heeft geleverd aan de CO2-reductie. 'Als het gemeenten niet lukt om op de Boomfeestdag in samenwerking met scholen en kinderen bomen te planten, willen we ze inspireren en vragen wanneer ze er wél tijd voor hebben in de loop van het jaar. Bomen planten met kinderen kan onderdeel zijn van het groenbeleidsplan', aldus Verlinde.

Kinderen maken de toekomst

Concreet concept

Alhoewel de klimaatdoelen voor 2020 op het gebied van CO2-reductie waarschijnlijk niet gehaald zullen worden, is de Boomfeestdag ieder jaar weer een succes. Volgens Verlinde komt dit doordat de Boomfeestdag heel tastbaar is. 'Klimaatoppen zijn natuurlijk heel belangrijk, maar

het gevaar ligt op de loer dat men vervolgens in de planuitvoering verzandt in cijfers en abstractheden. De Boomfeestdag is concreet: je ziet kinderen die de toekomst maken én je ziet dat er groen bij komt door de bomenaanplant.'

Er bestaan volgens Verlinde wel enkele internationale samenwerkingsplannen, maar hij benadrukt dat Nederland beter dicht bij zichzelf kan blijven. 'In andere landen zijn de (groei)omstandigheden totaal anders. Laten we beseffen dat Boomfeestdag van óns is en dat het niet iets abstracts moet worden.'

Verlinde doet geen uitspraak over hoe lang hij voorzitter van de stichting blijft. 'Eén ding is gelukkig zeker: de bomen zullen er langer staan dan dat ik voorzitter ben.'



Be social

Scan of ga naar:

www.Boomzorg.nl/artikel.asp?id=19-7336



(bron: Stichting Nationale Boomfeestdag)

Op de afgelopen Boom Inspyratie Dag bij Boomkwekerij Ebben zette directeur Peter Derksen van de Stichting Nationale Boomfeestdag twee projecten in het zonnetje: de tuin rond het Centrum voor Natuur- en Milieueducatie in Amersfoort en woonlandschap de Leyhoeve bij Tilburg. 'Zuinig zijn op groen is een verhaal dat we onze kinderen zo vroeg mogelijk en op zoveel mogelijk plekken moeten bijbrengen. Deze projecten zijn daar een goed voorbeeld van', aldus Derksen.

Auteur: Santi Raats

Peter Derksen: 'Door het groene bewustzijn te vergroten bij kinderen verbeter je de wereld'

Directeur van Stichting Nationale Boomfeestdag prijst kindvriendelijke groenprojecten

Peter Derksen spant zich bij de Stichting Nationale Boomfeestdag in om zoveel mogelijk kinderen te betrekken bij de aanplant van bomen. 'Bij de terreininrichting van CNME gaat het om basisschoolkinderen, bij project De Leyhoeve om kleinkinderen van de bewoners van de seniorenappartementen. Dit soort projecten vergroot het groene bewustzijn van kinderen, waardoor de wereld weer wat beter wordt.'

Terreininrichting CNME, Amersfoort

Eind april 2016 werd het nieuwe onderkomen van educatief natuurcentrum CNME in Amersfoort geopend, inclusief een nieuw stuk tuin. Het centrum is een gemeente-instelling die Amersfoortse basisscholen helpt bij het onderwijs over natuur en milieu en zich richt op kleur in de natuur, geurende en eetbare planten en geschikte planten voor insecten. De tuin – exclusief het middeleeuwse erf met de akkers – ligt in de openbare ruimte van Landgoed Schothorst, zodat hij vrij toegankelijk is. De tuin telt honderden (korst)mossen, zoals de grijsgroene stofkorst, zachte naaldvaren en gekroesde haarmuts. Ook de bessen-, frambo-

zen- en bramenstruiken zijn openbaar groen, dus daar kan iedereen van plukken. Er zijn eveneens honderden diersoorten, zoals de bloedrode roofmier, het tienstippelig lieveheersbeestje, de kleine oorworm, de roodzwarte dennencicade, de tweestreepvoorjaarsuil en de gekorrelde veldloopkever. Het terreinproject werd in opdracht van de gemeente Amersfoort ontworpen door de architecten ESscapes en OR else en uitgevoerd door J. de Ridder.

Rob Hemmelder, groenbeheerder bij CNME: 'De twee architecten hebben het terrein ontworpen, maar we waren er als CNME nauw bij betrokken.' CNME beschikte al over een aantal thematuinen, zoals een kleinfruintuin, een grote bloemen- en insectentuin met een bijenhuis, een kleurenspectrumtuin, waarin de bloemen zijn gerangschikt zoals de kleuren van de regenboog, een tuin met vegetatie uit de omgeving rond Amersfoort, bijvoorbeeld uit de Utrechtse Heuvelrug, de Gelderse Vallei en de Eempolders, een kruidentuin en een erf met akkers dat is ingericht overeenkomstig de situatie in de middeleeuwen, inclusief olielev-

rende gewassen zoals koolzaad en vezelplanten zoals vlas.

Terreinindeling

Maar er ontbraken nog enkele elementen die geschikt waren als lesmateriaal. 'Toen het gebouw werd vernieuwd en het terrein daaromheen nieuw werd aangelegd, zijn deze wensen meteen meegenomen', vertelt Hemmelder. 'De tuin sluit mooi aan op het gebouw, want het gebouw is strak vormgegeven en de tuin is heel organisch ingedeeld. Er zijn dus geen rechte lijnen te zien in de tuin. Het midden van het terrein is opgehoogd; daarop staan planten die vocht minder goed verdragen, met langs de rand van de plantvakken de soorten die meer vocht verdragen. Er zijn in het terrein geen straatkolken aangelegd, dus het water heeft een natuurlijk verloop. Het ene tuingedeelte heeft een bosbodem met daarop bosanemoon, zegesoorten en varenachtige planten. Op een ander gedeelte staan planten en bloemen met koude kleuren, zoals blauw, wit en roze. Elders staan de warme kleuren, zoals geel, oranje en rood. De vaste planten staan niet in groepen, maar allemaal door



6 min. leestijd

elkaar, zodat je van het begin tot het einde van het voorjaar overal op het terrein bloeiende planten ziet.'

De grond bestaat uit een goede bodem met daarop heel schraal zand. 'Daarop hebben we onze vaste planten gezet, zodat we weinig last zouden hebben van concurrerend onkruid en de planten snel zouden aanslaan. Het weinige onkruid dat er wel was, konden we makkelijk wieden met de hand,' vertelt Hemmeler. Tussen de bomen liggen paadjes van ongebonden verharding, beton of schelpen. Door de perken heen liggen lemen paadjes. Hemmeler: 'We moeten overal makkelijk bij kunnen komen voor het onderhoud. Maar ook de basisschoolkinderen, die voor de themalessen opdrachten uitvoeren en vragen beantwoorden over vormen, kleuren en geuren van planten en bloemen, hebben een goede routing nodig om ze richting te geven. Met deze paadjes door de plantvakken kunnen ze alles mooi bekijken, maar hoeven ze de paden niet af.'

De bomen

Vroeger stonden de bomen in struweel; in de nieuwe situatie kleden ze de entree van het gebouw aan. Hemmeler: 'Vanwege de vrij forse maten is ervoor gekozen om ook nieuwe bomen met forse maten aan te brengen. Hierbij ging het om bomen met een omtrek tussen 28 en 35 cm. Omdat er verschillende soorten zijn gebruikt, wordt de diversiteit aan bomen bij het CNME groter. Om schade aan de wortels te beperken, zijn de cunetten op minimale hoogte ontgraven en is er met het materieel praktisch alleen over de paden gereden.'

Woonlandschap de Leyhoeve bij Tilburg

Dit project betreft de groeninrichting rond het

nieuwbouw-appartementencomplex de Leyhoeve aan de Rijksweg bij Tilburg. Het project is in opdracht van Woonlandschap de Leyhoeve ontworpen en bestekklaar gemaakt door Grasveld Tuin- en Landschapsarchitecten en uitgevoerd door Hoveniersbedrijf Abrahams. Het werd opgeleverd in april 2016. Peter Derksen: 'In dit project staat de samenkomst van jongeren en ouderen centraal. Het groen in de buitenruimte moet dat contact versterken.'

Initiatief

Het initiatief voor het luxe wooncomplex heeft vorm gekregen bij Tilburg; in Groningen wordt nu een tweede wooncomplex gebouwd en er zijn plannen om ook in Breda en Maastricht aan de slag te gaan. De oprichter is een succesvolle bouwondernemer, die vanuit zijn persoonlijke ervaring geïnspireerd werd om deze wooncomplexen te bouwen. Hij wil jonge ouderen vanaf 55 jaar een mooie woonplek geven, waar ze samen aangenaam oud kunnen worden. Dat betekent dat ze niet van elkaar gescheiden hoeven te worden als er professionele zorg nodig is. Binnen hetzelfde gebouw is alle benodigde hulp aanwezig en men kan er naar een bepaalde zorgafdeling verhuizen, zoals die voor dementerenden.

Vanuit een tuinsituatie

Maarten Grasveld, landschapsarchitect: 'Bijna alle stellen die een appartement hebben in de Leyhoeve komen uit een woonsituatie met een tuin. Groen is voor hen dus van groot belang. De buitenruimte mocht een plek worden waar de bewoners anoniem kunnen verblijven, bijvoorbeeld alleen op een bankje zitten of een wandelingetje maken, maar ook een ruimte waar mensen elkaar kunnen ontmoeten. Verder moest de

buitenruimte een plek worden die de kinderen en kleinkinderen van de bewoners interessant vinden en leuk om naartoe te gaan.'

Waterbuffer als speelplek

De ligging is vanuit recreatief oogpunt perfect. Aan de achterkant van de Leyhoeve ligt het Leypark, met als tussenruimte een ecologische zone, waar het riviertje de Leye doorheen stroomt. Grasveld: 'We waren verplicht om deze zone aan te leggen en in te richten voor waterbuffering. Dat hebben we gedaan met natuurlijke oevers en wadi's. Deze plek hebben we toegankelijk en veilig gemaakt voor kinderen, zodat ze er kunnen spelen. Het is de bedoeling dat ze er kunnen ravotten en op avontuur kunnen gaan.' Grasveld glimlacht: 'Opa en oma kunnen maar beter een wasmachine mee verhuizen naar de Leyhoeve, want als hun kleinkinderen komen logeren, zijn er waarschijnlijk veel vieze kleren te wassen.'

Frisse neus halen en contact maken

Het buitenruimteconcept heeft ook als insteek dat de bewoners regelmatig meegaan naar de kinderspeelplekken om toezicht te houden op hun kleinkinderen of om ze gezelschap te houden. Op die manier halen zij meteen een frisse neus. 'Verder is de groenbeleving gevarieerd, maar ook rustgevend. Daarmee willen we bereiken dat iedereen zich thuis voelt, ook de zieken. De buitenruimte wordt zo een gebruikersruimte voor jong en oud, maar ook voor ziek en gezond. Het concept gaat ervan uit dat contact tussen al deze doelgroepen belangrijk is en het algemene welzijn verhoogt.'

Invulling open ruimtes

Het terrein is opgedeeld in kleinere ruimtes, elk met zijn eigen specialiteit en verbonden door een



Buitenruimte CNME



De waterkering bij de Leyhoeve

NEDERLANDSE BOOMINFODAG 2018

BOMEN EN GROENE

INSTRUMENTEN STRICTUUR

10e EDITIE

6 EN 7 JUNI DE BASILIEK VEENENDAAL

CONGRESPARTNERS



NEDERLANDSE
**BOOM
INFODAG**

KIJK VOOR MEER INFO OF MELD JE AAN OP
WWW.BOOMINFODAG.NL

'We hebben onze vaste planten op schraal zand gezet, om concurrerend onkruid te weren'

loper die omgeven is met twintig valse christusdoorns (*Gleditsia triacanthos* 'Sunburst'). Grasveld en zijn team hebben de buitenruimte wel in detail ontworpen, maar de functies hebben een vrije invulling. 'We hebben multifunctionele ruimtes gecreëerd waaraan men zelf invulling mocht geven. We weten uit ervaring dat het averechts werkt als je de gebruikers van een ruimte dingen oplegt. De halfverharde paden, bijvoorbeeld, zijn

gemarkeerd met klinkers, zodat ze niet specifiek een jeu de boules-baan vormen, maar wel voor die sport gebruikt kunnen worden. Op een andere plek is overigens wel een echte jeu de boules-baan aangelegd, met terrasjes. Elders was ruimte voor de aanleg van een moes- of kruidentuin; een andere plek hebben we ingericht met gras en gemarkeerd met hekwerk en een poortje. Nu, ruim een jaar later, zien we dat er al drie jeu de boules-clubjes zijn opgericht door de bewoners; ze spelen een competitie op de jeu de boules-baan en op het halfverharde pad. Meerdere bewoners hebben activiteiten in de moes- en kruidentuin opgepakt; de kruiden geven ze aan de keuken van het woningcomplex. In het grasveldje met hek en poortje hebben de bewoners geiten, konijnen en kippen gezet. Een volgende stap kan zijn dat er clubjes van vrijwilligers worden opgericht om Hoveniersbedrijf Abrahams te helpen met het

groenonderhoud. Dat zou mooi zijn, niet omdat het de hovenier tijd of kosten bespaart, maar om de bewoners zoveel mogelijk in beweging te krijgen.'

Waterkering als omheining

Op het buitenterrein geeft een schanskorf, gevuld met natuurstenen keien, de impressie van een fortmuur die het woonlandschap omsluit. 'Als het water van de Leye buiten zijn oevers treedt, doet de schanskorf dienst als waterkering. Deze omheining moet de bewoners ook een gevoel van veiligheid geven. De schanskorf vormt een scheidingslijn tussen de ruigere, 1 tot 1,5 meter lager gelegen ecologische zone en de gecultiveerde ruimte met de jeu de boules-baan, de bankjes, de bloemen- en moestuin, de dierenweide en de boomgaard voor eigen kweek, met onder andere *Malus* en *Pyrus*.'

Geplante bomen

Boomkwekerij Udenhout leverde naast de valse christusdoorns en fruitbomen ook diverse rode esdoorns (*Acer rubrum* 'Autumn Flame'), zilverlindes (*Tilia tomentosa* 'Brabant'), meerstammige Chinese rode berken (*Betula albosinensis* 'Fascination'), solitaire magnolia's (*Magnolia loebneri* 'Merrill') en grootbloemige Japanse kornoeljes (*Cornus kousa chinensis*) met een hoge sierwaarde.



Buitenruimte de Leyhoeve bij Tilburg.



Be social

Scan of ga naar:

www.Boomzorg.nl/artikel.asp?id=19-7337



Peter Derksen, Stichting Nationale Boomfeestdag



Maarten Grasveld, landschapsarchitect





Eigenaar van Allicin Tree Care kan het woord knoflook niet meer horen

‘Niet *knoflook*, maar de werkzame stof allicine is het antibioticum tegen bloedingsziekte!’

‘Sinds de ontdekking van de kastanjabloedingsziekte is ongeveer twee derde van de Nederlandse paardenkastanjes met het bacterievirus geïnfecteerd, maar na jarenlange behandelervaring kunnen we 70 procent van de zieke kastanjes genezen met allicine.’ Dit stelt Ernst Schouten van Allicin Tree Care. Na jarenlang een low profile te hebben gehouden, treedt hij nu voluit naar buiten met een vurig pleidooi voor zijn behandelmethod: het knoflookextract allicine.

Auteur: Santi Raats

Knoflook heeft een geitenwollensokken-reputatie. Al sinds de oudheid worden er aan knoflook geneeskrachtige eigenschappen toegedicht voor mens en dier. Het zou de weerstand verhogen en zorgen voor een goede vertering, stofwisseling, bloedcirculatie en gezonde ademhalingswegen. Er bestaat al jarenlang een markt voor knoflook als voedingssupplement. Ook zou het knoflookextract allicine ongewenste plaagdieren verjagen, zoals engelingen in grasvelden en mineermotten en luizen in kastanjes en lindes, door het afstotende aroma van het extract.

Door het hoge ‘grootmoeder weet raad-gehalte’ van de toepassing van knoflook als oplossing voor problemen, moet Ernst Schouten van Allicin Tree Care alle zeilen bijzetten om te bewijzen dat het knoflookextract allicine wel degelijk effectief is als bestrijder van de bacterie *Pseudomonas syringae pv. aesculi*, die de kastanjabloedingsziekte veroorzaakt. Schouten: ‘Er is wereldwijd onderzoek gedaan en nog steeds gaande naar de stof allicine als vervanging van antibiotica.’

Bedrijfshistorie

Biochemicus Hans Bok startte het bedrijf Allicin

Tree Care en engineerde het eerste behandelprocedé met allicine bij kastanjabloedingsziekte. Ook deed het bedrijf in 2006-2007 in samenwerking met Wageningen University & Research en TNO labtesten om te zien of allicine effectief is als middel tegen *Pseudomonas syringae*. Volgens het bedrijf hebben deze testen uitgewezen dat allicine in staat is de bacterie te doden, vanaf een bepaalde concentratie. Uit eerder onderzoek van Wageningen Universiteit was al gebleken dat de sapstroom alle hoeken en gaten van een boom bereikt. Daarom beschouwde Allicin Tree Care de sapstroom vanaf het begin als ideaal middel voor



‘Peilglazen bij de injectors tonen hoeveel de boom opneemt, zodat we de concentratie kunnen aanpassen’

de opname van alliline. Bok bracht het knoflook-extract onder een druk van 2 bar via naalden in het cambium van de boom aan, tot aan de transportvaten, om het middel in de sapstroom te laten komen.

Overname

Inmiddels is het bedrijf in 2013 overgenomen door Ernst Schouten, een ondernemer met een brede achtergrond, die voorheen onder meer werkzaam was als operatieassistent. Schouten vertelt: ‘Van 2007 tot en met 2009 voerde Allicin Tree Care al volop behandelingen uit bij particulieren en gemeenten. De meeste behandelingen sloegen goed aan, maar in sommige gevallen bleek de concentratie van het middel te laag. Na verwerking van alle gegevens concluderen we dat het middel in de praktijk soms een te lage concentratie heeft, onder andere vanwege verdunning van het middel in de boom door de hoeveelheid sapstroom.’

Optimaal allilineconcentraat

In het begin kwam er commentaar op de injecties met alliline bij zieke kastanjes. Het zou schade veroorzaken aan de boom. Sinds 2013 zet Allicin Tree

Care volgens Schouten een sterk verbeterd procedé in. ‘We boren een gaatje van 3 cm diep met een diameter van 6 mm, waarin een canule wordt geplaatst. We gebruiken geen druk meer, zodat de boombast niet barst en het middel niet gaat lekken. De boom neemt het middel automatisch op door de zuigende kracht van de sapstroom. De sterkte van de sapstroom bepaalt de snelheid waarmee het middel wordt opgenomen. Maar de belangrijkste verbetering is dat het allilineconcentraat een veel hoger allilinegehalte heeft dan knoflook. Je kunt knoflooksap of knoflookolie toepassen, maar daarin zit maar 1 tot 2 procent alliline. Men gelooft al snel in het werkzame effect door de stank, maar feitelijk kun je daarmee hooguit een bladluis doden; bacteriën zeker niet. Daarvoor heb je een veelvoud nodig.’ Schouten kan of wil geen antwoord geven op de vraag hoeveel procent alliline dat per liter middel zou zijn. Hij zegt wel dat de verhouding vergelijkbaar is met de grootte van een rozijn ten opzichte van een appel.

De boom verdunt het middel

‘Omdat bomen het middel verdunnen, hebben we voor de juiste middelhoeveelheden in het laboratorium de verdunningsfactoren uitgezocht. De verdunningsfactor van een boom is afhankelijk van de hoeveelheid water die de boom transporteert. De sapstroom van een jonge boom gaat door een nog klein vaatsysteem, maar is snel; die in een oudere boom gaat door een groot vaatsysteem, maar is een stuk trager. Een grote, hoge boom met een omvangrijke bladerkroon transporteert veel meer water dan een kleine boom met kleine bladerkroon.’

‘We gebruiken geen druk meer, zodat de boombast niet barst en het middel niet gaat lekken’

‘Verder hangt de verdunningsfactor af van de vraag in hoeverre het vaatsysteem is beschadigd of afgesloten, hoe het staat met de bladbezetting, de mate van verdamping (bij extreem warm weer sluiten de huidmondjes zich en neemt de boom niets meer op) en van de vraag of er genoeg fotosynthese in de boom plaatsvindt om herstel te ver-tonen. Voorheen namen we gedurende zes weken bastmonsters op vier verschillende plekken rond

de boom, om de afname van het aantal bacteriën te bepalen. Maar inmiddels hebben we na vele praktijkonderzoeken genoeg gegevens verzameld om een intern rekenmodel te maken, waaruit we kunnen opmaken hoeveel liter sapstroom een boom van een bepaalde omvang per dag heeft. Op basis daarvan berekenen we de verdunningsfactor. Daarnaast sluiten we peilglazen aan bij de injectors, waardoor we kunnen zien hoeveel de boom opneemt van het middel, zodat we altijd de concentratie kunnen aanpassen.’

Slagingspercentage

Na een aantal jaren een low profile te hebben gehouden, treedt Schouten nu graag voluit naar buiten over de alliline-injectiemethode. ‘We hebben meerdere grote projecten gedraaid en hebben goede resultaten waargenomen. Inmiddels draaien we grotere projecten, zoals in Sint Annaparochie/ gemeente Het Bildt, de gemeente Amsterdam en de gemeente Groningen.’

Schouten claimt dat met het nieuwe procedé 70 procent van de met bloedingsziekte aangetaste kastanjes genezen met alliline. ‘Dat is een voorzichtige schatting’, stelt hij daarbij, ‘die afhankelijk is van de mate van aantasting. Van tevoren maken we een inschatting of het nog de moeite loont om een kastanje te behandelen. Wanneer de opdrachtgever dan alsnog wil dat we tot behandeling overgaan, is het geen verrassing meer als de boom het uiteindelijk niet redt.’

Lef

Een van de critici van het injecteren van alliline in zieke paardenkastanjes is Jitze Kopinga, voorheen onderzoeker bij Wageningen University & Research, tegenwoordig zelfstandig adviseur. Opmerkelijk genoeg is hij degene die sinds 2017 voor Allicin Tree Care een behandelproject van zieke paardenkastanjes in Sint Annaparochie monitort. Allicin Tree Care heeft hem daar speciaal voor gevraagd; dat getuigt van lef. Kopinga was fel gekant tegen het boren van middelen in bomen. Hij zette onder meer vraagtekens bij de houdbaarheid en werkzaamheid van het middel alliline. ‘Kopinga weet echter wel dat je via de sapstroom een middel door de hele boom kunt verspreiden. Hij was nieuwsgierig en is daarom in dit project gestapt. Wij hadden ook andere personen kunnen vragen om het project te volgen en om er een rapport over te schrijven, maar voor ons was het belangrijk dat de grootste criticus en autoriteit op boomgebied in Nederland overtuigd zou raken van de werkzaamheid van alliline. Hij monitort en begeleidt 48 zieke kastanjabomen plus tien kas-

boom

Kenniscentrum voor Bomen



Veldmodules voor het snel en efficiënt opnemen van boomgegevens, zoals onderhoudskenmerken, boomveiligheidscontroles en boominspecties.

Ook: Monumentale en waardevolle bomen module, objectief en meetbaar.



"METEN IS WETEN"

meer info en demofilm op onze website

www.boom-kcb.nl/boom-trekproef



www.boom-kcb.nl

+31 (0) 516-441765
info@boom-kcb.nl

Grindweg 11
8422 DM Nijeberkoop



INFO
AVOND

Kies een opleiding!

- European Treeworker
Boomverzorging

Infoavond MBO Eindhoven
donderdag 15 maart 2018 19.00 - 21.30 uur
Infoavond MBO Apeldoorn
dinsdag 20 maart 2018 18.00 - 20.00 uur

Informatie en aanmelding:

Helicon MBO Apeldoorn
André Hilbrand, 06 24 67 51 22
a.hillebrand@helicon.nl

Helicon MBO Eindhoven
Corik Geurts, 06 30 67 88 08
c.geurts@helicon.nl

helicon.nl



Het Grote Populierenboek

Het Grote Populierenboek bestelt
u via lieke@nwst.nl

€19,95
incl. verzendkosten



ARBOR CONSULTANCY

TOGETHER WE CREATE THE URBAN FOREST

PROJECTADVIES EN -BEGELEIDING • TRAINING EN OPLEIDING
BOOM- EN BODEMTECHNISCHONDERZOEK • TAXATIES EN BOOMWAARDEBEPALING

WWW.ARBORCONSULTANCY.NL

SAMENVATTING VAN DE WERKWIJZE VAN ALLICIN TREE CARE

Schouten: 'In gezond weefsel van de boom worden kleine gaatjes geboord met diameter van 6 mm en 3 cm diep, waarin een canule wordt ingebracht. Hierdoor wordt het middel in de sapstroom van de boom gebracht. Via de houtvaten wordt het naar boven getransporteerd en uiteindelijk komt het via de bastvaten overal in de boom terecht. Het bestrijdt de bacterie dus niet plaatselijk, maar in de gehele boom. De sapstroom van de boom bepaalt de snelheid waarmee het middel wordt opgenomen.

Afhankelijk van de conditie van de boom (mate van aantasting, bladbezetting en weersomstandigheden) duurt een behandeling gemiddeld vier tot acht uur. De behandeling kan overal in de openbare ruimte worden toegepast, heeft weinig of geen effect op de omliggende infrastructuur (verkeer en bewoning) en is geschikt voor alle aantallen, typen en groottes kastanjabomen. Ook monumentale bomen die al laag vertakken, zijn geen probleem. We kunnen momenteel circa dertig bomen per dag behandelen.'



Ernst Schouten

'Het allicineconcentraat heeft een veel hoger allicinegehalte dan knoflook'

tanjabomen die al op de kaplijst stonden. Wij zijn hem zeer erkentelijk dat hij zijn medewerking aan dit project verleent. Aan het einde van dit groeiseizoen loopt het project in Sint Annaparochie twee jaar. Waarschijnlijk komt Kopinga dan met de eerste evaluatie. Wellicht wordt de monitoringsperiode verlengd, omdat herstel zich normaliter pas laat zien na twee, soms drie groeiseizoenen. Herstel uit zich met name in cambiumvorming om beschadig-

de delen oftewel wondjes, en in een toenemende bladbezetting. Er zijn een aantal verschillende en onafhankelijke werkgroepen die de velden monitoren. Zo worden er onder andere twee keer per jaar foto's gemaakt van de bladerkroon.'

Gecoördineerd onderzoek naar oplossingen

Ander commentaar uit 2016 kwam uit de mond van Wageningen University & Research-onderzoeker Fons van Kuik. Hij betreunde het dat er weinig samenwerking was en weinig gecoördineerd, uitgebreid onderzoek naar een oplossing voor de bloedingsziekte. Schouten beaamt dat. Daarnaast haalt hij aan hoeveel energie de gemeente Dordrecht sinds juni 2017 steekt in uitgebreid onderzoek binnen het overkoepelende project Living Tree Lab. Hierbij worden vijf verschillende bestrijdingsmethodes getest: warmtebehandeling met een warmtedeken, bodeminjecties met schimmeldominante compost, boombastinjecties met allicine, warmtebehandeling met infrarood en een behandeling met antagonistische bacteriën. 'De gemeente heeft aan alle vijf partijen vier zieke paardenkastanjes toegewezen. Gedurende twee groeiseizoenen wordt gekeken wat de meest effectieve methode is, maar ook naar het toepassingsgemak en naar het kostenplaatje. Wellicht

wordt ook deze monitoringsperiode verlengd als de hersteltijden langer blijken te zijn.'

Schouten wil de voordelen van allicine daarbij voor het voetlicht schuiven: 'We werken met een low-tech systeem waardoor het op grote en brede schaal toepasbaar is de openbare ruimten. Daarnaast is zijn de kosten sterk concurrerend in ons voordeel, namelijk tussen de 500 en 1000 euro per boom. En het allergrootste voordeel is natuurlijk het slagingspercentage van 70 procent.'



Be social

Scan of ga naar:

www.Boomzorg.nl/artikel.asp?id=19-7338





Be social

Scan of ga naar:

www.Boomzorg.nl/artikel.asp?id=19-7339



Knotwilgen onder handen genomen

Met het grootste gemak klimt de 64-jarige Leo Starink uit het Gelderse Elst in een knotwilg om de beeldbepalende boom eens flink onder handen te nemen. Het is één van de honderden wilgen in het 1700 ha. grote Park Lingezege tussen Arnhem en Nijmegen. Het voormalige landbouwgebied is omgevormd tot een enorm stadspark met -naast landbouw- natuur, cultuur en water. De knotwilgen rond Elst die behouden zijn gebleven vallen onder verantwoordelijkheid van Overbetuwe Groen Natuurlijk, waar Starink vrijwilliger is. Zo lang het weer en de natuur het nog toelaat -zodra het broedseizoen begint mag er niet meer gesnoeid worden- zijn duizenden vrijwilligers in het hele land aan de slag om takken en scheuten van de wilgen te verwijderen. Als de takken te sterk worden gaat de boom splijten, met rotten en afsterven als gevolg. Knotten is de enige mogelijkheid om het oer-Hollandse landschap te behouden.



Bomen drukke verkeersroute geveld zonder hinder

Van den Nagel ruimt 350 bomen in anderhalve week

De discussie over de vraag aan welke zijde van de Meester J.B. Kanlaan in Punthorst het nieuwe fietspad zou moeten worden gelegd, duurde jaren. Deze laan is een belangrijke verkeersader voor de omgeving en wordt omzoomd door enorme bomen. Toen er eindelijk een akkoord werd bereikt, stapte Van den Nagel in. Binnen anderhalve week waren de bijna 350 bomen verdwenen zonder dat Punthorst er iets van had gemerkt.

Auteur: Guy Oldenkotte

De Meester J.B. Kanlaan is een belangrijke weg voor inwoners uit meerdere gemeenten. Midden in Punthorst staat de Dr. Maarten Lutherschool, met leerlingen uit de wijde omgeving. Leerlingen komen dagelijks vanuit Punthorst, Staphorst, IJhorst, Rouveen, Nieuwleusen, Balkbrug, Dedemsvaart en Dalfsen op de fiets naar school. De weg is echter ook een belangrijke route die Nieuwleusen en Den Hulst met Staphorst verbindt. De fietsende kinderen en ouders moeten dus de strijd aanbinden met het bestemmingsverkeer

en automobilisten die proberen de drukte op de nabijgelegen snelweg A28 te vermijden. Dat brengt risico's met zich mee en zorgt voor een strijd die de fietsers niet kunnen winnen.

Daarom werd jaren geleden het idee geopperd om een vrijliggend fietspad langs de weg aan te leggen. Aan welke zijde van de Meester J.B. Kanlaan dat moest zijn, werd daarna het onderwerp van een uitvoerige discussie. De aanwezigheid van particuliere tuinen en sloten bood de gemeente

onvoldoende mogelijkheden om het fietspad zelf aan te leggen. Ook stonden er bijna 350 volwassen bomen langs de weg. Die discussie ging lange tijd heen en weer, totdat het project gestart kon worden dankzij een ruilverkavelingsprogramma in Staphorst en het Reestdal. De politiek had de eerste stap gezet; nu was het aan de markt om daar invulling aan te geven.

Emvi-aanbesteding

Die markt werd uitgenodigd zijn invulling van de



5 min. leestijd

benodigde werkzaamheden voor te leggen via een openbare aanbesteding. De gemeente was van zins het project toe te kennen op basis van de economisch meest voordelige inschrijving (emvi). Dat bleek de inschrijving van Ploegam uit Oss te zijn. Een van de redenen waarom deze inschrijving werd beoordeeld als 'economisch meest voordelig', was omdat dit bedrijf als enige voorzieningen in zijn plan had getroffen om de werkzaamheden uit te voeren zonder daarvoor de weg volledig af te sluiten.

De combinatie van fietsers en veel verkeer brengt risico's met zich mee - een strijd die de fietsers niet kunnen winnen

'Behalve dat er zo'n 350 bomen verwijderd moesten worden, moeten we ook allerlei leidingen en kabels verleggen voordat we kunnen beginnen met de aanleg van het fietspad', zegt Tom Beunk van Ploegam. De werkzaamheden zijn dit voorjaar begonnen en als het project geen oponthoud kent, schat Beunk dat de oplevering eind najaar zal zijn. Ploegam heeft bewust voor een aanpak gekozen waarbij de weg niet volledig hoeft te worden afgesloten voor het verkeer. 'Je kunt een belangrijke

doorvoerweg zoals de Meester J.B. Kanlaan niet zomaar voor een langere periode afsluiten.'

Vol aan de bak

De expertise van Ploegam zit vooral in het grondwerk en de infrastructurele activiteiten. Voor het vakkundig verwijderen van bomen zonder daarbij overlast te veroorzaken, schakelde Ploegam een andere expert in. De Van den Nagel groep uit Elspeet is al meer dan 30 jaar gespecialiseerd in het vellen en uitrijden van hout. 'We zijn meteen met groot materieel aan de slag gegaan om dit project snel te kunnen afwerken', legt Martijn Boertjes van Van den Nagel uit. Met een 20 ton zware mobiele kraan, die voorzien was van een Groeneveldt-houttang, en twee zagers met motorzagen werd de klus binnen twee weken geslecht. Dat leverde hoofdaannemer Ploegam al direct enige dagen tijdswinst op bij aanvang van het project. 'Wij hadden twee weken voor het rooien van de bomen ingepland, maar al na anderhalve week waren de bomen allemaal weg.' Martijn Boertjes dankt die snelle doorlooptijd aan de goede samenwerking, waarbij volgens Tom Beunk goede ervaringen worden opgedaan, vlot wordt gewerkt en de onderlinge verstandhouding goed is.

Continu contact

Snel werken terwijl er toch verkeer langsrijdt, vereist veel communicatie en onderling begrip. 'Onze werktijden waren van half acht tot vijf. Elke ochtend bij de opstart van het werk werd er eerst een uur uitgetrokken om gezamenlijk de verkeersdoorstroming te bespreken', licht Boertjes toe. Ploegam had daarvoor twee verkeersregelaars ingehuurd. Die zien er aan beide kanten van het project op toe dat de verkeersdoorstroming optimaal is.

ACHTERGROND

'Behalve met elkaar stonden ze ook rechtstreeks in contact met de machinist, zodat alles op elkaar kon worden afgestemd.' Het verkeer hoefde alleen volledig te worden stilgelegd op de momenten dat er daadwerkelijk een boom viel. Eenmaal op de grond werd de boom zo snel mogelijk naar een nabijgelegen depot gebracht, waar hij in stukken werd gezaagd en de rest tot houtsnippers werd verwerkt.

Die snelle doorstroming is zeker te danken aan de goede onderlinge samenwerking, maar bovenal aan een goede planning. 'Wij hebben een verkeersdeskundige in dienst; die heeft alles vooral goed afgestemd. Door met Van den Nagel af te stemmen welk materieel zou worden ingezet en hoeveel ruimte dat vereiste, konden we de bomen snel verwijderen', stelt Tom Beunk van Ploegam. Zo werden langs het gehele werkgebied van 4,5 km lang reflecterende schildjes gezet en werd de toegestane rijnsnelheid van het verkeer verlaagd naar 30 km per uur. Martijn Boertjes voegt daaraan toe: 'Daarnaast zagen wij erop toe dat de vrachtwagen en de kraan niet al te ver uit elkaar liepen, wat de verkeersdoorstroming zou kunnen verstoren.'

Economisch versus emotie

Ploegam won de aanbesteding op basis van het emvi-principe, maar zag ook in dat een goede verstandhouding met omwonenden belangrijk zou zijn. 'Voorafgaand aan de werkzaamheden hebben wij eerst een bewonersavond georganiseerd om ze onze plannen voor te leggen. Daarnaast hebben we alle bewoners van de woningen waar straks het fietspad komt te liggen, thuis opgezocht en de ins en outs met hen besproken', vertelt Tom Beunk. Speciaal voor het project had Ploegam een omge-



Door kraan en vrachtwagen dicht bij elkaar te houden, kon Van den Nagel snel werken.



Bomen en takken werden op depot verwerkt.



its for trees

International Tree Service B.V.

Rijksstraatweg 41A
1396 JD Baambrugge
info@itsfortrees.nl
Tel. +31 (0)6 5349 1303
Tel. +31 (0)294 291090
www.itsfortrees.nl

TAKVERANKERING



COBRA 2 TON



COBRA 4 TON



COBRA 8 TON

Kunststofdynamische kabels



Gastvrij groen

NIEUW ons Green Life™ Programma
Wij helpen in 6 relevante leefomgevingen met de beste en duurzame boom- en plantkeuzes

Leefwereldverbeteraars



M. van den Oever
TREE & PLANT NURSERY SINCE 1791

Select Plant
Deelnemer Laan- en Sierbomen



Uw toegang tot 12.000 soorten groen
Wij luisteren en kijken naar mensen in hun leefwereld en passen ons eeuwenoude en nuchtere verstand van bomen, struiken en planten toe om die leefwereld te verbeteren.

Kerkeind 12 • 5076 AC Haaren • The Netherlands • +31(0)411 - 62 19 64 • info@mvandenoever.nl

vingsmanager aangesteld. Die was tijdens het roien van de bomen continu in het werkgebied aanwezig voor het beantwoorden van vragen of opmerkingen vanuit de omgeving. Het moet een saaie tijd zijn geweest: 'Wij hebben tijdens onze werkzaamheden geen vragen vanuit de omgeving gehad of iets van eventuele problemen gemerkt', herinnert Martijn Boertjes zich.

Bij Van den Nagel weet men hoe hout op de economisch voordeligste manier ingezet kan worden. Vandaar dat ze een scherpe prijs konden geven. 'Wij komen uit de bosexploitatie en weten dus hoe we het maximale uit het hout kunnen halen', zo verklaart hij. Van den Nagel beschikt over vier rooimachines, zeven uitrijders, een *skidder*, sleeptrekkers, kranen, rupskranen, verrijkers voor het snoeiwerk en de nodige vrachtwagens om het materieel aan en af te voeren. Speciale aggregaten en grijpers van Groeneveldt Grijpers maken het mogelijk om bomen uit te zagen en te kantelen, om ze vervolgens op lengte te zagen zonder daarbij de omgeving tot last te zijn. Dankzij speciale sensoren op de machines worden de gezaagde houtblokken verdeeld over stapels met hout van dezelfde dikte. Zo kunnen de vrachtwagens steeds op tijd een volle lading hout van dezelfde afmetingen wegrijden. De sensoren die bepalen welke dikte het hout heeft en dus aangeven op welke stapel het moet worden gelegd, geven tevens tijdig een seintje aan de vrachtwagenchauffeur, zodat deze weet wanneer hij moet gaan rijden. Die nauwe afstemming dankzij de techniek en de kennis over de maximale exploitatie van hout komen Van den Nagel bij dit soort projecten goed van pas. 'Dat is de reden waarom wij de aannemer een lage prijs kunnen geven.'



Martijn Boertjes



Enmaal gezaagd werden de achtergebleven stompen helemaal weggefreed.

Precisiewerk

Snel kunnen werken zegt niet altijd iets over kwaliteit. En waar gehakt wordt, vallen spaanders. Dat weet Martijn Boertjes als geen ander. Maar de werkzaamheden bij Punthorst hebben geen problemen opgeleverd. 'Waar de vrees bestond dat er kabels of andere voorzieningen liepen die beschadigd zouden kunnen worden, hebben we eerst proefsleuven gegraven. En nadat de bomen

waren verwijderd, hebben we de stompen helemaal afgefreed. Alles is dus verwijderd zonder dat er ook maar iets is beschadigd.' Dankzij de goede afstemming met de verkeersregelaars hebben ook passerende auto's en fietsers geen nadelige effecten ondervonden. 'Op momenten waarop er een boom ging vallen, werd alles even tot stilstand gebracht.' En met de boom op de grond was de verkeersdoorstroming daarna weer even snel als voorheen.

Het duurt nog even voordat het nieuwe vrij liggende fietspad bij Punthorst een feit is. Tot de beoogde opleverdatum, eind dit najaar, kan er nog van alles gebeuren wat een vertraging of een probleem zou kunnen opleveren. Aan de bomen die jarenlang de Meester J.B. Kanlaan omzoomden, zal het niet meer liggen: die waren binnen twee weken na aanvang van de werkzaamheden verdwenen.



Be social

Scan of ga naar:

www.Boomzorg.nl/artikel.asp?id=19-7340



'Een prachtig staaltje burgerparticipatie'

Vrijwilligers realiseren Den Bosch' eerste levensbomenbos

Het fenomeen levensbomenbos wint in rap tempo aan populariteit. Zo ook in Rosmalen (gemeente 's-Hertogenbosch), waar op 18 en 25 november twee plantdagen plaatsvonden. De manier waarop dit bos tot stand is gekomen, is uniek, aldus Roel Vermeulen: bijgestaan door gemeente en sponsoren, maar volledig gerealiseerd door vrijwilligers. Aan Boomzorg vertelt hij over het traject.

Auteur Kelly Kuenen

In mei 2015 valt op het bureau van de gemeente 's-Hertogenbosch een plan van de stichting Levensbomenbosch. Het omvat stappen om te komen tot een levensbomenbos in Rosmalen: locatie, ontwerp, boomsoorten, beheer en onderhoud en de wijze waarop het bos gefinancierd moet worden.

Het stappenplan komt niet uit de lucht vallen. Een jaar eerder nam de gemeenteraad het initiatiefvoorstel van de fractie van de politieke partij

Bossche Groenen aan. Het zaadje voor het levensbomenbos wordt al in 2013 geplant door Arie Bijl en Helmus Boons, die met hun activiteiten voor onder meer de stichting Boom & Bosch contacten hebben in de Bossche politiek. De stichting bestaat eerst uit Arie Bijl, Helmus Boons en Roel Vermeulen (Vermeulen Boomadvies); later komt Peter van Loon (Hooloo ingenieurs) erbij. 'De opzet van dit project was anders dan meestal het geval is', vertelt Vermeulen. 'Er zijn wel meer levensbomen- en

geboortebossen, maar die worden veelal door gemeenten geïnitieerd en georganiseerd. Met hulp van externe partijen hebben wij het traject van A tot Z zelf bedacht en gerealiseerd.'

Sortiment

In het plan van aanpak wordt allereerst uitgegaan van het aanplanten van bomen in het Kanaalpark tussen Empel en de Grote Wielen, ten noordoosten van de stad 's-Hertogenbosch. Vermeulen vertelt



erover: 'Aanvankelijk wordt gekozen voor de aanplant van duurzame en grotendeels inheemse boomsoorten. Denk aan zomereik, zomerlinde en zoete kers, maar ook beuk, tamme kastanje en noot, die de laatste eeuwen ook volop in Nederland voorkomen. In tegenstelling tot bijvoorbeeld iepen, essen en wilgen zijn deze bomen op dit moment relatief ongevoelig voor ziekten. Daarnaast dragen de bomen met hun bloemen, vruchten en zaden bij aan de voorkomende fauna. Het belangrijkste argument is echter dat de bomen allemaal ten minste 80 jaar oud kunnen worden.'

Na het afleveren van het plan werkt de stichting dit verder uit. Maar weerstand op de gekozen locatie gooit roet in het eten. Vermeulen: 'De bestemmingsplannen waren onvoldoende concreet om er op korte termijn een bos te kunnen aanplanten. Daarnaast twijfelden ecologen of een bos op deze locatie zou passen bij de omgeving.'

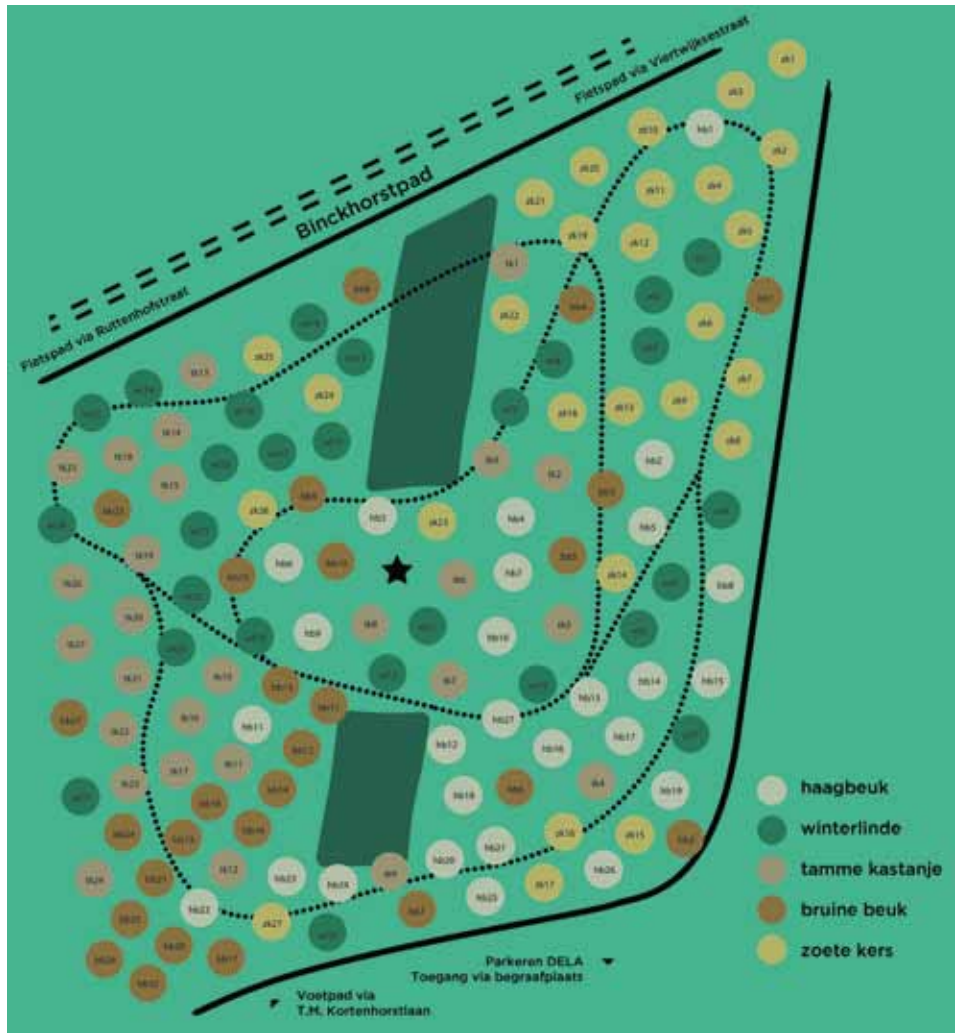
De locatie wordt daarom losgelaten en in samenwerking met de gemeente wordt gezocht naar een nieuwe locatie. 'We hebben diverse geschikte locaties aangedragen bij de gemeente: braakliggende terreinen, weilanden en stukjes grond in eigendom van de gemeente die volgens ons uitermate geschikt waren. Toch bleek het een enorm lastige kwestie. Grond is schaars in Nederland en op ieder nog beschikbaar plekje ligt vaak al een bestemming of er zijn plannen voor in de maak.'

De tijd verstrijkt. Een plantdag voor maart 2016 is niet meer haalbaar. Maar dan komt er goed bericht, vertelt Vermeulen. 'Wijkteamleider Wil Klerks van de gemeente heeft een geschikte locatie gevonden: een weiland dat al enkele jaren niet meer in gebruik is. Het ligt achter het uitvaartcentrum en de Algemene Begraafplaats in Rosmalen en is ongeveer 1,3 hectare groot, aanzienlijk minder dan de stichting voor ogen had. De gemeente is echter van mening dat de stichting eerst moet laten zien dat ze een kleiner bos zonder problemen aangeplant krijgt.'

Plannen voor beheer

De stichting gaat de uitdaging aan en stelt samen met de gemeente een gebruiksovereenkomst op. Het perceel dient te worden afgewaardeerd en krijgt de bestemming bos. De gemeente neemt deze kosten voor haar rekening; Vermeulen is verantwoordelijk voor het ontwerp van het bos. Uitgangspunt is dat alle bomen evenveel ruimte krijgen. Een bestaande groenstrook in het midden blijft daarbij gehandhaafd.

De stichting heeft er vertrouwen in en nog voor de ondertekening van de gebruiksovereenkomst maakt Hein van de Kerkhof van Hein(c) een website, waarop geïnteresseerden al een locatie en

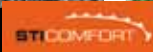


Het ontwerp voor het Levensbomenbos.





Al uw persoonlijke beschermingsmiddelen koopt u vanaf nu weer bij Stierman De Leeuw



Member of Royal Reesink

Gebruiksvriendelijke krachtpatser

Vraag een demo aan en laat u overtuigen!



Dé expert in houtversnipperaars en alleshakselaars. Met voor elk werk de juiste machine, aftakas of motor aangedreven, met 2 verkleiningsystemen, een unieke invoerband en een CO₂ reductie systeem.

Pols Groep Stationsweg 36 Zuidland T 0181 - 45 88 45 www.pols.nl www.ts-industrie.nl



De plantdagen konden rekenen op veel deelnemers.



‘Grond is schaars; op ieder nog beschikbaar plekje ligt vaak al een bestemming’

boomsoort kunnen kiezen voor een investering van 125 euro. Ze kunnen daarbij kiezen voor de aanplant van een tamme kastanje, zoete kers, bruine beuk, haagbeuk of winterlinde. Op 7 september 2017 werd de gebruiksovereenkomst getekend door Jos van Son, voormalig wethouder en voorvechter van het levensbomenbos. Om het initiatief te promoten, zorgt de stichting voor publiciteit via social media, posters in de omgeving en huis-aan-huisbladen. Na ruim twee maanden zijn alle 135 bomen verkocht.

De plantdagen

De plantdagen worden nauwkeurig voorbereid en niets wordt aan het toeval overgelaten. Een week voor aanvang heeft de stichting alle plantlocaties uitgezet. De eerste 52 locaties zijn gelabeld met stickers waarop de boomeigenaren en nummers zijn weergegeven. Biggelaar Groen is verantwoordelijk voor het uitgraven van de gaten en het zetten van boompalen. De bomen, overwegend twee tot drie meter hoog, worden de dag voor de plantdag opgehaald bij Boomkwekerij Udenhout. Er is gekozen voor het planten van wortelgoed; dit is gemakkelijker te planten en slaat beter aan dan bomen met kluit. Bij elke boom wordt 0,25 m³ compost van Den Ouden Groep toegevoegd. Aan de ene zijde van de boom wordt een tijdelijke boompaal neergezet, aan de andere zijde een paal

met aluminium boomnummer. Na aanplant wordt elke boom voorzien van een stambeschermer en de boomspiegel afgewerkt met een laag mulch. De bomen worden op soort klaargelegd. Na woorden van Arie Bijl, Judith Hendriks van de Bossche Groenen en Johan Mees, vertegenwoordiger van de gemeente, haasten de planters zich naar hun bomen. ‘Binnen vijf minuten stonden de mensen verspreid in het veld’, vertelt Vermeulen. Op de eerste plantdag maken 150 mensen hun opwachting, op de tweede is het nog drukker. Achteraf blijkt dat de meeste bomen zijn geplant ter nagedachtenis aan een dierbare; er waren dan ook hele families aanwezig.

Beheer

In de overeenkomst wordt opgenomen dat de stichting voor een periode van vijf jaar verantwoordelijk is voor de grond en de bomen. Daarna wordt het bos overgedragen aan de gemeente.



De bomen worden geplant een tijdelijke en blijvende paal, een stambeschermer en voorzien van compost een laag mulch.

ACTUEEL



Biggelaar Groen BV zal in elk geval twee jaar verantwoordelijk zijn voor het watergeven van de bomen. Mogelijk wordt nog een element in het bos gemaakt van een door Boomrooierij Weijtmans geveldde beuk. Volgens Vermeulen heeft de stichting veel positieve reacties ontvangen. ‘We zijn dan ook enorm trots op deze prestatie. Het is een prachtig staaltje burgerparticipatie.’ Op 17 maart worden de laatste 40 bomen aangeplant. Of het levensbomenbos een vervolg krijgt, is nog niet zeker. Aan het animo lijkt het in elk geval niet te liggen; dit project kreeg meer aanmeldingen dan er te planten bomen waren.



Be social

Scan of ga naar:

www.Boomzorg.nl/artikel.asp?id=19-7341



De plantdagen trokken deelnemers van alle leeftijden.



Richtlijnen voor de inschatting van risico op takbreuk bij veterane populieren

Gerrit-Jan van Prooijen (Prohold BV): 'Als iedereen op dezelfde manier beoordeelt, is er minder ruimte voor discussie'

In februari verschijnen er richtlijnen op de website van de Bomenstichting voor het inschatten van de risico's op takbreuk bij populieren. De richtlijnen zijn samengesteld in opdracht van de Intergemeentelijke Studiegroep Bomen (ISB), door Fons van Kuik van Wageningen University & Research samen met Gerrit-Jan van Prooijen van Prohold BV. Van Prooijen: 'Bij de standaard-boomveiligheidscontrole kan men nu beter beoordelen op visuele kenmerken.'

Auteur: Santi Raats

Gerrit-Jan van Prooijen van Prohold was betrokken bij het opstellen van de richtlijnen: 'Het blijkt dat er andere regels gelden om het risico op takbreuk bij populieren in te schatten dan bij andere bomen. We moeten dit goed in onze oren knopen en de beeldkenmerken van takbreukrisico bij populieren leren herkennen. Dat kan veel onverwachte takbreuk voorkomen, en dus mogelijke letselschade.'

Richtlijnen voor alle populieren

De richtlijnen gelden voor alle populierensoorten en -klonen. 'Er bestaat wel een verschil in takbreukgevoeligheid tussen verschillende populierensoorten en -klonen, maar de literatuur, die vooral bestaat uit resultaten uit veldonderzoeken, is hierover niet eenduidig, stelt Van Prooijen. 'Zo zijn er verschillen in takbreukgevoeligheid tussen populierensoorten en cultivars te vinden in het boek van Van den Berk, het Stadsbomenvademecum en een onlangs verschenen NDV-publicatie. Daarnaast

hebben de beheerders in de ISB aangegeven dat zij regionale verschillen opmerken in takbreukgevoeligheid per populierensoort en -kloon. Een 'Robusta' vertoont bijvoorbeeld op vette zeeklei al op jonge leeftijd risico op takbreuk, na zo'n dertig jaar, terwijl dit op zandgronden pas na een jaar of vijftig het geval is. Het is belangrijker om het beeld van kroonverval te herkennen dan om de soort of kloon te herkennen. Daarom hebben we geen lijsten opgesteld met populierensoorten en -klonen gerangschikt op hoge, middelmatige en lage takbreukgevoeligheid. De ISB wil beheerders wél aanraden om zelf te monitoren en gegevens te verzamelen om te komen tot een voorkeurslijst. Het is immers belangrijk om te weten welke populierensoorten en -klonen het goed doen in het beheergebied. Beheerders willen weten welke populieren zij het beste kunnen terugplanten.'

Canada-populieren belangrijke risicogroep

Alhoewel de richtlijnen gelden voor alle populieren, zullen de Canada-populieren volgens deze richtlijnen naar verwachting het hoogste scoren op takbreukrisico, voorspelt Van Prooijen. 'Maar er zijn natuurlijk ook andere populierensoorten en -klonen die probleemgroepen vormen als het gaat om takbreukrisico. Dat ontdekt men zodra men met de richtlijnen aan de slag gaat. Zo staat *Populus x berolinensis* in de literatuur niet bekend als takbreukgevoelig, maar hij is dat in de praktijk wel degelijk gebleken, vooral op een drukke locatie bij een tramlijn in Den Haag.'

Geen uniforme onderzoeken

Volgens Van Prooijen was het niet altijd duidelijk waarop men moest letten om te kunnen aanduiden wanneer het risico op takbreuk bij populieren groot genoeg was om tot maatregelen over te gaan. 'Gemeentes gingen hier voorheen op hun



6 min. leestijd

ACTUEEL



Gerrit-Jan van Prooijen, Prohold BV.

eigen manier mee om. Zo heeft de gemeente Den Haag onderzoek gedaan naar alle populieren en Amsterdam alleen naar Canada-populieren. Bovendien verschilden de onderzoeksmethoden. In grote lijnen werden er dezelfde soort onderzoeken gedaan, maar er was geen uniformiteit.

Onderzoek naar takbreukrisico Canada-populieren in Amsterdam

Reeds in nummer 7 uit 2013 publiceerde vakblad Boomzorg met Dennis de Goederen van Pius Floris Boomverzorging een artikel over een onderzoek dat hij in 2009 had uitgevoerd met Marc Oerlemans van de gemeente Amsterdam. Dit onderzoek bracht het risico op takbreuk bij oude exemplaren van *Populus x canadensis* 'Robusta' in Amsterdam in kaart.

Oerlemans voerde praktijkonderzoek uit naar takbreukrisico bij oude Canada-populieren, omdat de gemeente deze populieren als grootste probleemgroep inschat. De Goederen deed literatuuronderzoek. De uitkomst: Canada-populieren op leeftijd tonen een gezond en groeizaam beeld, maar kunnen onverwacht takbreuk laten zien, met name in droge periodes. Vooral op drukke locaties is het raadzaam om maatregelen te nemen, zoals krooninname, kandelaberen of regelmatige intensieve snoei. De Goederen waarschuwde dat niet

alleen windstoten, maar ook droge periodes kunnen zorgen voor een afname van de celspanning in takken, vooral horizontale takken.

Eind 2015 deed de gemeente Amsterdam een veiligheidsonderzoek onder Canada-populieren met haar eigen beeldmethodiek, dus niet met het kwaliteitspuntensysteem. Duizend bomen werden aangemerkt om te worden verwijderd binnen twee jaar. Ook werden er zogeheten 'aandachtsbomen' aangewezen. In de winter van 2017 werden zo'n duizend *Canada*-populieren gekapt en vervangen.

Den Haag onderzoekt alle populieren

De gemeente Den Haag bracht al in 2000 alle populieren systematisch in beeld en liet ze allemaal onderzoeken, om ze gefaseerd te kunnen vervangen. Dat gebeurde uiteindelijk niet vanwege protesten van burgers en groeperingen. Zij waren geschokt door de grote aantallen die moesten wijken. Het kapuitstel zorgde ervoor dat er jaren later ineens op grote schaal bomen vervangen moesten worden. De Bomenwacht voerde hiervoor in 2014 een kwaliteitsbeoordeling uit. 'Een aantal organisaties stelde daarop kritische vragen bij de beoordelingstechniek', legt Van Prooijen van Prohold uit. 'Daarom heeft Den Haag de methode laten toetsen door Wageningen University & Research. Ook de

Bomenstichting speelde een adviserende rol. Beide organisaties concludeerden dat Den Haag zorgvuldig gehandeld heeft.' Uiteindelijk is vastgesteld dat honderd oude populieren verwijderd moesten worden en dat er met een tweejarigenplan nog eens achthonderd exemplaren weg moeten. Over een periode van twintig jaar moeten er zeventuizend populieren weg.

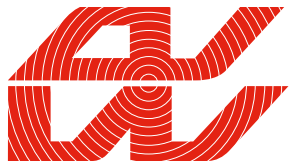
Van Prooijen: 'De gemeente Den Haag heeft transparant gecommuniceerd met de burgers over het plan van gefaseerde vervanging. Toch leverde het veel discussie op. In Amsterdam lag deze problematiek lange tijd in handen van de stadsdelen. In sommige stadsdelen zijn in de loop van de tijd al veel populieren verwijderd of vervangen, in andere niet.'

Harmonisatie

Discussies zijn niet altijd even handig, aangezien gemeentes de veiligheid langs wegen en drukke loop- en fietsroutes moeten waarborgen. Om toekomstige discussies te voorkomen, hebben de beheerders van grote steden de koppen bij elkaar gestoken, samen met de onafhankelijke onderzoekspartij Wageningen University & Research. 'De populierenproblematiek neem toe, omdat de risico's met de jaren toenemen', zegt Van Prooijen. 'De boombeheerders van grote gemeentes willen naar buiten toe een standaard-meetmethode laten zien, als handvat voor de burger en belangengroepen, maar ook voor de politiek, om adequaat budget te kunnen regelen en daarna maatregelen zoals directe kap of gefaseerde vervanging te kunnen nemen. Op plaatsen waar oude populieren een bijzondere plek innemen en het gevaar laag is, kan men risico's wegnemen of verminderen door het treffen van (kostbare) behoudende maatregelen, zoals kroonreductie. Voorbeelden hiervan zijn monumentale populieren op rustige locaties. De richtlijnen maken beheerderskeuzes makkelijker.'

Door de sterke bevolkingsgroei na de Tweede Wereldoorlog kwamen er in de jaren vijftig, maar vooral in de jaren zestig en zeventig in korte tijd veel wijken bij in grote steden zoals Den Haag en Amsterdam.

Ook werden recreatieparken en sportvelden aangelegd. Om de wijken en sportlocaties snel en goedkoop te vergroenen, werden vooral Canada-populieren aangeplant, zoals *Populus x canadensis* 'Robusta'. Maar ook *Populus x berolinensis* was populair. Veel populieren uit die tijd zorgen nu voor een verhoogd risico op takbreuk.



BOOMROOIERIJ

Van Weert Rondhout B.V.

De beste kwaliteit voor een eerlijke prijs!



- Bomen / beplantingen rooien
- Bomen snoeien
- Verhuur verreiker met zaagkop
- Stobben frezen
- Klepelen takhout / begroeiing
- Transport groenafval en gras
- Groenrecycling
- In- en verkoop stamhout

Heideweg 3, 5472 LC Loosbroek

Telefoon +31(0)413 - 22 41 00 • info@vanweetrondhout.nl

www.vanweetrondhout.nl



Geen kroonvervorming



Beperkte kroonvervorming



Ernstige kroonvervorming

VTA-tool

De richtlijnen vormen een extra tool bij de reguliere boomveiligheidscontrole om risico- en attentiebomen aan te merken. Ze bestaan uit een praktische tabel die de gevaarstelling en de kroonvervorming in een matrix bij elkaar brengt: welke symptomen in het kroonbeeld zeggen wat over mogelijk gevaar?

Vier belangrijke kenmerken

Van Prooijen: 'Een van de belangrijkste kenmerken van takbreukrisico bij oude populieren is kroonvervorming. Dit is in de eerste fase te herkennen doordat lange takken, die van nature schuin opgaand zijn, beginnen uit te zakken. In de tweede fase vindt de eerste takbreuk plaats. In de derde fase is er sprake van zware takbreuk en ziet men voorheen schuin opgaande takken zwaar uithangen, tot in een horizontale stand. Bij het juist interpreteren van deze richtlijn is voorkennis van belang. Zo vormen natuurlijk horizontaal groeiende takken bij abelen niet vaak een probleem, maar bij Canada-populieren wel!'

Een ander kenmerk in het beeld is dat de groei er nog in zit. Het lijkt daardoor alsof de oude populier nog kerngezond is, maar feitelijk is deze groei gevaarlijk, omdat er te weinig diktegroei is ten opzichte van de lengtegroei. Bovendien is dit niet de sterkste houtsoort.

Een derde kenmerk is reactielot op uitzakkende takken, omdat de slapende knoppen kunnen uitlopen door blootstelling aan licht. Hierdoor neemt de spanning op het hout toe. Daarnaast zijn locatie en risico aan elkaar gekoppeld. 'Op een drukke locatie met duidelijk kroonverval geldt het advies om de populier te verwijderen', zegt Van Prooijen. Eerder liet hoofdstedelijk boomconsulent Hans Kaljee al aan Boomzorg weten dat de Amsterdamse beheerders zich behoorlijk zorgen maken om de burgers vanwege de drukte in de stad, en dat zij takbreuk bij Canada-populieren niet als incidenten beschouwen. Boombeheerder Paul Boeters van de gemeente Den Haag sloot zich hierbij aan.

Een vierde belangrijk kenmerk wordt gevormd door de verschillende soorten en klonen. Sommige soorten of klonen populieren zijn nu eenmaal beter dan andere. Een bekend voorbeeld is *Populus x canadensis* 'Donk', die volgens de richtlijnen van de ISB veel slechter zou scoren dan 'Robusta'.

Fons van Kuik van Wageningen University heeft de richtlijnen vastgelegd. Hij vertelt dat er nog een laatste correctieronde moet plaatsvinden voordat ze gepubliceerd kunnen worden. Van Kuik plaatst een kanttekening bij het zo-even genoemde vierde kenmerk. 'Zoals Gerrit-Jan van Prooijen aan het begin van dit artikel uitlegt, is het goed om te beseffen dat er verschillen zijn in risico op takbreuk

tussen verschillende soorten en klonen. Toch heeft de ISB ervoor gekozen geen lijsten op te nemen in de richtlijnen. Er zijn teveel standplaats- en locatiewersillen. Daarnaast zijn niet alle deskundigen het met elkaar eens. Wij adviseren beheerders om een eigen lijst of logboek bij te houden, zoals de NDV doet, en om steeds te blijven evalueren. Het zou wél nuttig zijn om alle afzonderlijke lijsten en logboeken centraal te documenteren, zodat we van elkaar kunnen leren.'

Vooral praktisch

De richtlijnen bestaan uit acht stappen met een beknopte toelichting. Er is niet veel achterliggende informatie vermeld, alhoewel de richtlijnen wel het resultaat zijn van literatuurstudie. Zo wordt er niet verwezen naar eerdere onderzoeken, zoals die rond droogte en takbreuk bij populieren. 'Het zijn praktische richtlijnen', vat Van Prooijen samen. 'Bij de standaard-boomveiligheidscontrole kan men nu beoordelen op visuele kenmerken, net zoals er ooit richtlijnen zijn opgesteld om uitgestelde onverengbaarheid bij iepen vast te stellen. Daarbij kan de beheerder met de richtlijnen de situatie rond de populieren over een langere periode inzichtelijk maken. Registreren kan dan een gewoonte worden.'



NIEUW
CS-2511TES-NC

IDEAAL VOOR BOOMVERZORGERS

- 1/4" zaagketting
- 25 cm snoeizaagblad
- 1,1 mm groefdikte
- spitse neus
- 15% meer zaagvermogen



CS-2511TES

TOPHANDLE / SNOEIKETTINGZAAG
25 cc - 1,10 kW - ES-Start - 2,3 kg



CS-2511TES	CS-2511TESC	CS-2511TESC-NC
3/8" LP	1/4"	1/4"
0.050"	0.050"	0.043"

Zaagketting steek
Zaagblad groef

Vind een dealer bij jou in de buurt en ontdek ons volledig assortiment kettingzagen op:

WWW.ECHODEPENDONIT.COM



EuroGarden
Nederland B.V.



facebook.com/echobenelux

twitter.com/echodependonit



Hogelandseweg 51 | 6545 AB Nijmegen | Tel.: +31 (0)24 373 19 90 | Fax: +31 (0)24 373 17 65 | info@eurogarden.nl | www.eurogarden.nl

HERBRUIKBARE GIETRANDEN.

RootBarrier® Gietrand HDPE

De RootBarrier® Gietrand HDPE is een UV-bestendig professioneel bewateringssysteem voor bomen. De gietrand is gemaakt van hoogwaardig gerecycled High Density Polyethylene (HDPE) en heeft een dikte van 2 mm. De gietrand heeft een UV-stabiliteit van 5 jaar, maar gaat naar verwachting 10 jaar mee. Hierdoor kan de RootBarrier® Gietrand HDPE ook hergebruikt worden. De gietrand is verkrijgbaar in de kleuren groen en zwart.

RootBarrier® Gietrand LDPE

De RootBarrier® Gietrand LDPE is een professioneel bewateringssysteem voor bomen. De gietrand is gemaakt van Low Density Polyethylene (LDPE) en heeft een dikte van 3 mm. LDPE is een vrij flexibel en zeer taai materiaal. De gietrand is verkrijgbaar in de kleur groen.

Meer weten? Bel of mail ons op 0320 215 805 of sales@rootbarrier.nl. Voor ons complete assortiment zie www.rootbarrier.nl.



RootBarrier BV



Dirk Doornenbal, Nationale Bomenbank



Kees Weijtmans, Boomrooierij Weijtmans



Jaap Smit, Cobra Boomadviseurs

‘VOOR DESKUNDIGEN, NIET VOOR DOORSNEE-BOOMVEILIGHEIDSCONTROLEURS’

Dirk Doornenbal, directeur van de Nationale Bomenbank, vindt de richtlijnen een prima initiatief. Wel plaatst hij er een kanttekening bij: ‘Alle boomveiligheidscontroleurs kunnen zien in welke levensfase de populier zich bevindt. Maar de specifieke kenmerken die mogelijk gevaar aanduiden bij oude Canada-populieren, kunnen denk ik alleen worden onderscheiden door specialisten, die hierin getraind zijn, net zoals er specifieke kennis vereist is voor het herkennen van de fase of aantastingsgraad van essentaksterfte. Boomveiligheidscontroleurs komen niet vaak risicovolle Canada-populieren tegen, maar inschatting van het risico op takbreuk bij deze oude bomen moet getraind worden door het heel vaak te zien. Daarnaast komt er specialistenkennis bij kijken, zoals uitmuntende kennis van het sortiment, maar ook van de categorie waarbinnen een kroon of tak valt: wat is een risicovolle kroon, hoe herken ik een oorspronkelijk half opstaande tak die is gaan hangen? Het is verstandig als de boomveiligheidscontroleur suggesties doet en een deskundige de boom vervolgens naloopt, net zoals nader te onderzoeken bomen na de boomveiligheidscontrole ook worden onderworpen aan een uitgebreider onderzoek. Een veiligheidsslag is noodzakelijk, zodat er niet onnodig populieren worden verwijderd. De richtlijnen zijn dus vooral heel handig voor de deskundigen, denk ik.’

‘OUDE POPULIEREN KUN JE BETER VERWIJDEREN’

Kees Weijtmans van Boomrooierij Weijtmans gelooft niet zo in maatregelen om oude populieren met risico op takbreuk te behouden: ‘Het gevaar van takbreuk bij oude populieren door hittestress is een bekend fenomeen. Het gevaar volledig wegnemen kan in mijn ogen alleen door de boom in zijn geheel te verwijderen. Bij het kandelaberen van populieren wordt de natuurlijke habitat aanzienlijk aangetast. De nieuwe takaanzetten zijn zo zwak dat deze operatie binnen zes jaar alweer herhaald moet worden, met alle kosten van dien! Bij kroonreductie spreken de diverse deskundigen elkaar nogal eens tegen en door veranderde windbelasting in de kroon kunnen er toch takken uit breken. Theoretisch gezien zal het innemen van takken wel leiden tot een klein risico, maar de praktijk wijst nogal een anders uit. Ook deze methode is dus niet zaligmakend. Populieren zijn fantastische bomen, maar moeten op tijd plaatsmaken voor een nieuwe generatie.’

MAATWERK

Jaap Smit van Cobra Boomadviseurs is net als Weijtmans en Doornenbal blij met de nieuwe richtlijnen. Als dendroloog en belangrijkste auteur van het Grote Populierenboek, dat dit vakblad in 2017 uitgebracht, wil Smit vooral ook het dendrologische aspect benadrukken. Het maakt volgens Smit nogal wat uit of je een x canadensis-kloon ‘Donk’ hebt staan (volgens hem een waardeloze boom) of een ‘Robusta’. Daarvoor moet je wel weten welke bomen er zijn geplant. ‘In de eigen projecten van Cobra worden daarom altijd populierenkenners zoals Bram Versprille ingeschakeld. Het is natuurlijk te duur om dat voor iedere individuele boom te doen, temeer omdat je voor een goede identificatie van de kloon vaak op twee verschillende momenten in het groeiseizoen naar de boom moet kijken.’ Smit adviseert daarom op laanniveau naar bomen te kijken en nooit halve maatregelen te nemen. ‘Ga in ieder geval niet kandelaberen. Dat is geld weggooien, omdat je na twee of drie jaar opnieuw in actie moet komen.’



Be social

Scan of ga naar:

www.Boomzorg.nl/artikel.asp?id=19-7342



Hoe veilig is werken met een kettingzaag?

Meeste veiligheidswinst te boeken met training

Staatsbosbeheer heeft de afgelopen jaren in relatief korte tijd te maken gehad met een aantal ernstige kettingzaagongevallen. Aanleiding voor Boomzorg om eens te onderzoeken hoe het gesteld is met de veiligheid bij het werken met kettingzagen. Waar valt nog veiligheidswinst te boeken?

Auteur: Paul van der Sneppen



4 min. leestijd

'MEER UNIFORME TOETSINGSKADERS VOOR EXAMINERING KOMEN DE VEILIGHEID TEN GOEDE'

Roland Tromp, trainer bij IPC Groene Ruimte, vindt dat de motorzagen waarmee boomverzorgers werken over het algemeen aan de veiligheidseisen voldoen. Om het materiaal optimaal veilig te houden, moet echter wel goed onderhoud gepleegd worden. 'Belangrijk is het dagelijks onderhoud. Daarbij moet onder meer gelet worden op kettingspanning en kettingscherpte. Ook de controle van de veiligheidsvoorzieningen behoort tot het dagelijks onderhoud. Denk daarbij aan de juiste werking van de kettingrem en de aanwezigheid van een kettingvanger.'

Als het om veiligheid gaat, richt Tromp zijn aandacht ook nadrukkelijk op de wijze waarop met het materiaal wordt gewerkt. Goede training, dus. En daar valt volgens Tromp nog winst te boeken. 'Motorzaagtrainingen hoeven vooralsnog niet aan uniforme eisen te voldoen. De trainingen van de verschillende aanbieders wijken daarom nogal eens van elkaar af. Dat is op zich geen probleem, mits de examinering wel aan uniforme eisen voldoet.'

Motorzaagcertificaten

Dat is in Nederland nog niet eenduidig geregeld, althans niet voor de motorzaagcertificaten. Tromp duidt op het verschil tussen de lichtere accuzagen en de motorkettingzagen voor het zware werk. 'De motorzaag is hét gereedschap in de boomverzorging, bosbouw, landschapsverzorging en het tuinen en parkonderhoud. Bij de opleiding tot European treeworker (ETW) komt het gebruik hiervan uitvoe-



Roland Tromp

rig aan de orde. Tijdens het ETW-examen zijn er strenge voorschriften als het gaat om het gebruik van de kettingzaag in de boomkroon. Alle kandidaten die het ETW-examen met goed gevolg hebben afgelegd, zijn op hetzelfde niveau van kennis en vaardigheden getoetst.'

Voor de zwaardere motorkettingzaag, die onder meer gebruikt wordt voor het vellen van bomen, is dat anders. Daarvoor bestaan verschillende certificaten. Er bestaat weliswaar een Europese norm voor de examinering, het European Chainsaw Certificate (ECC), maar niet alle aanbieders van motorkettingzaagtrainingen hanteren de ECC-normering. 'Er worden tal van certificaten uitgegeven door opleiders. Op zich zijn die trainingen niet slecht, maar een uniform toetsingskader komt de veiligheid en vakbekwaamheid wel ten goede. Dan weet je te allen tijde welke kennis en vaardigheden een certificaathouder in huis heeft.'

Ongevallen

Naar aanleiding van een aantal kettingzaagongevallen op eigen terrein heeft Staatsbosbeheer de ECC-certificering inmiddels tot norm verheven. Particuliere contractanten mochten voorheen nog zelf aangewezen bomen omzagen; nu hebben ze daarvoor de motorkettingzaag-certificaten ECC1 en ECC2 nodig.

'BIJ HET ONDERHOUD VAN MOTORZAAG-MACHINES VALT NOG VEILIGHEIDSWINST TE BOEKEN'

Arian Essenstam van Husqvarna vindt dat de aandacht nog teveel op de machines is gericht als het om veilig werken met kettingzagen gaat. 'Die machines zijn goed ontwikkeld, met veel aandacht voor de veiligheid van de gebruikers. Op de tekentafel van de ontwerpers valt waarschijnlijk niet meer zo veel winst meer te halen. Bij veiligheid gaat het om vier zaken: een goede machine, persoonlijke beveiliging, werktechniek en onderhoud. Die laatste twee factoren zijn goed voor het elimineren van 80% van de risico's. Er valt dus de meeste winst te boeken bij de veiligheid door een goede opleiding en goed onderhoud.'

Fijnafstelling

Met name op dat laatste gebied ziet Essenstam nog wel innovaties. 'Autotune, bijvoorbeeld, zorgt permanent voor automatische fijnafstelling van de motor.' Daarmee wordt voorkomen dat gebruikers steeds gas blijven geven om de motor gaande te houden. Dat is gevaarlijk omdat daarbij de zaagketting vaak draait, ook wanneer er niet gezaagd wordt. 'De carburateur wordt continu juist afgesteld door een computer. De computer kijkt naar

ACHTERGROND



Arian Essenstam

de temperatuur, de stand van de gasklep en het toerental en zorgt dat de motor steeds optimale prestaties levert. Gas bijgeven hoeft dus niet meer.' De Autotune is geen nieuwe ontwikkeling. De eerste generatie is al ruim vijf jaar geleden op de markt gekomen. Maar Essenstam ziet dat er nu een tweede generatie in machines verwerkt wordt die nog meer bedrijfszekerheid biedt.

Onderhoud

De Autotune zou idealiter niet nodig moeten zijn, legt Essenstam uit. Een goed onderhouden motorzaag zou namelijk gewoon goed moeten lopen. En daar schort het nog weleens aan, goed onderhoud. 'Het probleem is dan vaak dat de luchtfilter niet goed schoon wordt gehouden. Dat veroorzaakt haperingen in de motor.'

Verder ziet Essenstam nieuwe ontwikkelingen in de werkkleding. Die wordt vooral comfortabeler. 'Minder lagen en meer bewegingsvrijheid. Dat verhoogt de veiligheid natuurlijk.' Het allernieuwste zijn de zaagbroeken met voorgevormde knieën. Die voorkomen dat de stof op de knie strak komt

DE HUSQVARNA ACCU VOORDELEN



**NIEUWSGIERIG?
VRAAG VANDAAG NOG
EEN ACCU DEMO AAN BIJ
UW HUSQVARNA DEALER!**

www.husqvarna.com/nl



ÉÉN ACCU

Een accu voor alle machines,
efficiënt en eenvoudig in gebruik.



KOSTENBESPAREND

De hogere aanschafprijs van een
accumachine is snel terugverdiend
omdat u geen benzine meer hoeft te
kopen. Op de lange termijn
bespaart u dus veel geld.



GEEN DAMPEN, MINDER LAWAAI

Voor stiller en aangener werken.
Op elk moment van de dag.



te staan wanneer de gebruiker zijn knie buigt. Als er dan onverhoopt in de knie wordt gezaagd, dan grijpt de ketting in losse textielvezels die de ketting afremmen. 'Het is natuurlijk een laatste redmiddel, maar het helpt zeker het letsel te verminderen bij contact met de zaagketting.'

'DE ZAAGKLEDING KAN NOG VERDER DOORONTWIKKELD WORDEN'

Productmanager Arjen Peeters van Makita Nederland BV is zeer te spreken over de productontwikkelingen die het laatste decennium hebben plaatsgevonden op het vlak van kettingzagen en veiligheid. 'We zien een ontwikkeling waarbij het comfort van de gebruiker steeds verder wordt verhoogd. Dat draagt bij aan de veiligheid. Denk bijvoorbeeld aan de easy-starttechnologie, die in de laatste paar generaties zaagmachines standaard terug te vinden is.'

Training

Op de vraag of de opkomst van de accuzaag bijdraagt aan de veiligheid van de gebruiker, moet Peeters het antwoord schuldig blijven. 'Er zit zeker een stuk bedieningsgemak in, dat bijdraagt aan de veiligheid. Een accuzaag heeft immers een simpele bedieningsknop waarmee je hem aan en uit zet. Daar staat echter tegenover dat de machine vrijwel geruisloos is. Iemand die in de buurt staat van de gebruiker, hoort dus niet wanneer die met een lopende kettingzaag naderbij komt. Uiteindelijk is veiligheid tegenwoordig toch vooral een kwestie van verstandig gebruik en goede training.'

Sensoren

Volgens Peeters is er nog wel veiligheidswinst te boeken bij de zaagkleding. 'Ook hier geldt dat het verhogen van het comfort voor de gebruiker bijdraagt aan de veiligheid. De laatste innovaties

'Ook de controle van de veiligheidsvoorzieningen behoort tot het dagelijks onderhoud'



Tommy Nagtegaal

die ik zie in de zaagkleding zijn Duitse experimenten met sensoren in de zaag en de kleding. Als de ketting te dicht bij de kleding komt, dan stopt de zaag. De vraag is of dat altijd wenselijk en werkbaar is.'

Tommy Nagtegaal van Stihl brengt nog een ander aspect in: 'Naast het algemene onderhoud, goede training en voorlichting van de dealer, zit veiligheid ook in kleine zaken. Een scherpe ketting is zeer belangrijk en draagt bij tot correct, ergonomisch en veilig werken zonder toegevingen.' Extra plus volgens Nagtegaal is dat een zaag met een scherpe ketting minder benzine of accupower verbruikt dan een zaag met een botte ketting.



Arjen Peeters



Be social

Scan of ga naar:

www.Boomzorg.nl/artikel.asp?id=19-7343



De zevenzonenboom: onbekend, maar inmiddels niet meer onbemind

Het geslacht *Heptacodium*

Heptacodium bijzondere nerven op het blad en witte bloemen.

Een kleine boom in de buitencategorie van dit feuilleton, en ... deze bijenboom greep echt op haar naast de hoofdprijs bij de verkiezing van de Inspiratieboom 2018, tijdens de Boom Inspyratie Dag die op 26 oktober 2017 gehouden werd in het Inspyrium van Boomkwekerij Ebben in Cuijk.

Auteur: Jan P. Mauritz VRT

De zevenzonenboom is in 1877 gevonden door de Engelse botanicus William Hancock in de Oost-Chinese provincie Zhejiang. Hij was daar op plantenziekten tocht in opdracht van Kew Gardens en ontdekte deze species op een hoogte van ca. 900 m boven zeeniveau op de hellingen van het Waiting-gebergte. Het herbariummateriaal van deze plant werd in het herbarium van Kew Gardens onder de verzamelnummers Hancock 22 en Hancock 98 opgeslagen bij het geslacht *Jasminum*, met een vraagteken op het schutblad van de vondst. Deze gegevens bleven lange tijd onaangeroerd en de boom bleef dus ook onbenaamd.

In 1907 vond de bekende plantenzieken Ernest Wilson een bijzondere, kleine meerstammige boom in de bergen van het district Xingshan, in het westen van de provincie Hupeh, ook weer op 900 m boven zeeniveau. Hij voegde een vruchtje toe aan zijn verzamelnummer 2232 van planten uit West-Hupeh, met de mededeling dat het om een zeldzame plant ging. Ook deze gegevens werden

opgeslagen bij Kew. Op basis van de verzamelde gegevens gaf de botanische grootmeester Alfred Rehder de species na uitgebreid onderzoek de geslachtsnaam *Heptacodium* en de soortnaam *miconioides*. In 1952, ruim 50 jaar na de ontdekking, beschreef Herbert Kenneth Airy Shaw (1902-1985), een vooraanstaand Engels botanicus en classicus, de planten van Hancock als *Heptacodium jasminoides*, dus een tweede soort. De verschillen tussen de soorten waren vrij klein, maar toch voldoende om twee soorten te rechtvaardigen. Omdat de soorten van het geslacht uitsluitend uit herbariummateriaal bestonden, was de species niet in cultuur, werd het geslacht niet opgenomen in botanische boekwerken en werd er eigenlijk niet over gesproken.

Rehder beschreef *Heptacodium miconioides* op basis van zijn waarnemingen van de bloeiwijze in de knop. Hij zag een krans van zes bloempjes en een centraal topbloempje, bij elkaar zeven stuks. Deze bloeiwijze met zeven bloempjes was voor

De boom is in 1877
gevonden door de Engelse
botanicus William Hancock

*Heptacodium miconioides stamschors.*

hem aanleiding tot de naamgeving *Heptacodium*, afgeleid van het Grieks. Het betekent zoveel als 'hoofdje met zeven bloemen' (*hepta* = zeven). 'Wat is een hoofdje JP? En dan wel in de plantenwereld en graag een korte en heldere uitleg.' Met 'hoofdje' wordt bedoeld het bloemhoofdje. Een bloemhoofdje is een bloeiwijze met een schotelvormige bloembodem met een aantal kort gesteelde of zittende bloemen, die samen één bloem lijken. Nu de species in cultuur kan worden bestudeerd, blijkt dat er meestal meer dan zeven bloempjes op een bloemhoofdje zitten. Deze bloemopbouw lijkt sterk op die van neef *Leycesteria*.

De soortnaam *miconioides* is ook vrij ongebruikelijk en betekent letterlijk 'gelijkend op *Miconia*', een groot geslacht van bloeiende planten uit de subtropische en tropische familie van de *Melastomataceae*.

In 1980 maakte een Amerikaans-Chinese expeditie een plantenverzamelreis door Centraal-China. Deze groep kwam ook in de botanische tuin van Hangzhou. Daar kregen de Amerikanen zaden, of eigenlijk vruchten, van de *Heptacodium* die als zaailing opgegroeid was uit zaad vanuit het verspreidingsgebied waar Hancock zijn vondst deed.

*Heptacodium miconioides volwassen boom.*

De boom was ruim 5 m hoog (1980) met overhangende twijgen. Alle in cultuur zijnde planten zijn van deze meerstammige struik/kleine boom afkomstig.

Het opkweken uit zaad ging voorspoedig. In het National Arboretum en het Arnold Arboretum van Boston University kwamen de nodige zaden uit; toen bleek dat *Heptacodium* via stek goed te vermeerderen was. In 1983 kreeg L.J. IJssink, directeur van Darthuizer Boomkwekerijen, bij een bezoek aan het National Arboretum vijf kleine plantjes mee naar Nederland. IJssink was niet erg enthousiast over zijn geschenk, wist niet wat het was en kon er in de botanische boekwerken ook niets over vinden. Dr. Piet de Jong achterhaalde de benodigde informatie en kreeg in 1985 een exemplaar mee voor in het Gimborn Arboretum, waar de boom nog altijd te bewonderen valt als een van de eerste lichten van deze species in Nederland. Na een uitgebreide studie door Chinese botanici in de jaren 80 van de vorige eeuw, werd in het boekwerk 'Flora of China 1990' na vergelijking van de twee verschillende species bepaald dat het toch slechts één soort betrof, en wel volgens de oudste beschrijving *Heptacodium miconioides*.

Na die vaststelling werd de species opgenomen in het Red Data Book van bedreigde diër- en plantensoorten in China en Mongolië en werd er een vermeerderingsprogramma opgestart, o.a. in Arnold's Arboretum en andere botanische tuinen die zaden of stekmateriaal toegezonden kregen.

Kenmerken

De hoofdpersoon in dit deel van het feuilleton is een grote meerstammige struik of kleine boom van de derde grootte, een meter of 8-9 dus, met een breed spreidende en schermvormige kroon. Heel bijzonder is dat de boom in cultuur hoger en groter wordt dan in zijn natuurlijk verspreidingsgebied.

Het geslacht *Heptacodium* is monotypisch; dat wil zeggen dat er maar één individu van bekend en beschreven is en dat is *Heptacodium miconioides*. De schors op de stam en/of de gesteltakken is in de jeugdfase glad en grijsgroen van kleur. Op oudere leeftijd verkleurt dit naar geelbruin tot licht roodbruin; hij wordt dan afschilferend in lange smalle schorsvezels, net als bij o.a. de oudere neven en nichten *Kolkwitzia* en *Leysisteria*. Deze stammen geven de species een decoratief beeld in de winterperiode.



Heptacodium in bloei.



Miconia theizans

Heel bijzonder is dat de boom in cultuur **hoger en groter** wordt dan in zijn natuurlijk verspreidings-gebied

Binnen de systematische indeling van het *Regnum Vegetabile* – het Plantenrijk – behoort het geslacht *Heptacodium* tot de orde van de *Dipsacales*, daarbinnen tot de familie van de *Caprifoliaceae*, de kamperfoeliefamilie, en vervolgens tot de onderfamilie van de *Caprifolioideae*, met voor de meesten onder u bekende geslachten als *Symphoricarpus*, *Kolkwitzia* en *Lonicera*, wat minder bekende species als *Leycesteria* en *Heptacodium*, en de ook voor u (neem ik in alle onschuld aan) zeer onbekende en bijzondere geslachten *Devendraea* en *Triosteum*.

Caprifoliaceae is een grote familie met meer dan 860 soorten, verdeeld over 42 geslachten, die voornamelijk voorkomen op het noordelijk halfrond. Er zijn er toch weer een paar tegen de draad in; die komen aan de andere kant van de evenaar voor in het Andes-gebergte in Zuid-Amerika. Enkele andere makers komen van nature voor in Maleisië. Het zijn voornamelijk klimplanten, lianen en een klein aantal struik- en boomvormers. *Heptacodium* is daar een van. Het natuurlijk verspreidingsgebied van de bijzondere species ligt in Centraal- en Oost-China, in de provincies Hupeh, Anhui en Zhejiang, waar deze species zeer sporadisch in het wild voorkomt, met name op berghellingen tot op ca. 900 m hoogte. Vanwege deze grote zeldzaamheid zijn de bomen door de Chinese wetgeving zwaar beschermd als bedreigde soort in China en Mongolië.

De bladeren zijn tegenoverstaand en langwerpig eirond, 9 tot 16 cm lang en 3,5 tot 8 cm breed. Het blad is vrijwel gaafrandig met een ietwat golvende bladrand, middengroen tot donkergroen van kleur, met een zijdeglanzende oppervlak. Het blad heeft een lang toegespitste top en een licht hartvormige bladvoet. Het blad bezit – en dat is heel bijzonder – drie evenwijdig lopende nerven vanuit de bladvoet met aansluiting aan een korte, tot 10 mm lange en licht geknikte bladsteel. De twee evenwijdige nerven aan de hoofdnerf lopen niet tot aan de bladrand door. Deze bijzondere nervatuur is zeer kenmerkend voor de vertegenwoordigers van de tropische plantenfamilie *Melastomataceae*, waarmee de species niet verwant is, maar wel sterke gelijkenis vertoont. De nerven zijn vaak iets roodachtig geaderd en bij kou vouwen de bladranden omhoog. Zoals boven reeds gemeld lijken ook de bloemen van *Heptacodium* op een vertegenwoordiger van deze tropische familie, het geslacht *Miconia*. Deze makker komt van nature voor in de subtropische en tropische klimaatzones van Midden- en Zuid-Amerika. Het geslacht kent maar liefst 1057 bekende soorten. Een bijzonder kenmerk van veel species is het blad, waarbij een tweede bladrand door de rondgaande nerven parallel aan de werkelijke bladrand loopt. Zie de bijgevoegde foto van *Miconia calvescens* om het fenomeen te aanschouwen. Het blad van *Heptacodium* heeft deze 'dubbele rand' niet. Helaas, de bladgelijkenis gaat op voor een andere soort binnen het enorme geslacht, namelijk *Miconia theizans*.

De bloeiwijze van deze mooie 'Chinees' is een beleving op zich. De bloemen verschijnen in september en blijven hangen tot diep in de herfst of het begin van de winter. Deze bloemen geuren ook nog eens

heerlijk zoet. De bloemen verschijnen in de top van de twijg en in de oksels van alle bladeren; ook de zijscheuten worden aan het einde afgesloten door een bloemhoofdje. Door deze kransvormige bloemopbouw ontstaat een soort losse bloemtuil of bloempluim met bloemhoofdjes. De eindstandige hoofdjes bestaan uit een krans van zes of meer bloemen, met daaronder trossen met één tot vier, vijf of zes bloemen. Iedere krans wordt omgeven door een omwindsel, waarvan de binnenste bladeren onderling vergroeid zijn waardoor een soort cupje ontstaat.

De bloemen zitten op een kort bloemsteeltje, de kelk is vijflobbig, paarsrood tot rood van kleur, na de bloei uitgroeiend en hij blijft lang aanwezig. De buisbloem met kroonslippen is ook vijflobbig en helderwit van kleur. De bloem bezit vijf tot zeven witte helmdraden met bruingele helmhokjes. De goed herkenbare stempel is half rond en groen van kleur. De vruchten zijn 7 tot 10 mm lange en 3 mm brede langwerpige doosvruchten, eerst groen van kleur, bij rijping glanzend rood-roze tot purperrood en omgeven door de bovengenoemde paarsrode bloemkelk.

Darthuizer

Het geslacht *Heptacodium* is in 1988 in Nederland in cultuur gebracht door Darthuizer Boomkwekerijen in Leersum. Zo werd het van een totaal onbekende species tot een heden ten dage redelijk beschikbare makker, als struikvorm, meerstammige boom en ook hoogstam.

Dat komt vooral door de zeer prettige eigenschappen van het geslacht. Het is een boom met een hoge sierwaarde door de zeer fraaie en heerlijk geurende bloeiwijze, de paarse vruchten en het schitterende donkergroene blad met de drie licht-

rode bijzondere nerven. Het is een goede drachtboom voor bijen en andere gevleugelde vrienden, met een goede winterhardheid; deze species kan ook zeer goed tegen droogte. Voor de boomkwekerijsector is het ook een zeer plezierig geslacht, want je kunt hem makkelijk vermeerderen door middel van zomerstek.

Groet,



DGA Mauritz Adviseurs & Taxateurs BV.



Be social

Scan of ga naar:

www.Boomzorg.nl/artikel.asp?id=19-7344



Ede bewijst hoe belangrijk particulier groen is

Ruim 11.500 waardevolle en monumentale bomen in gemeente Ede

11.542 Bomen om precies te zijn. Dat is het resultaat van een inventarisatie van particuliere waardevolle en monumentale bomen, die Terra Nostra vorig jaar heeft uitgevoerd in de gemeente Ede. Een waanzinnige en boven verwachting grote hoeveelheid. Landelijk gezien zelfs uitzonderlijk hoog. De gemeente Ede had al een overzicht van de gemeentelijke waardevolle en monumentale bomen, in totaal 10.655 stuks. Nu blijkt dus dat er zelfs iets meer particuliere dan gemeentelijke waardevolle en monumentale bomen zijn. Dit bevestigt andermaal hoe belangrijk de bijdrage van het particuliere groen is voor het beeld van onze leefomgeving.

Auteur: Rudolf Hendriks (Terra Nostra)

Dat er veel waardevolle en monumentale particuliere bomen in Ede staan, lag in de lijn der verwachting. Ede is immers een grote gemeente; als we Wikipedia mogen geloven, qua oppervlakte zelfs de achtste gemeente van Nederland. Door dit gegeven, en door de ligging van de gemeente Ede, deels op de Veluwe in een gebied dat zich van oudsher kenmerkt door veel landgoederen

en houtwallen, was een groot aantal waardevolle en monumentale bomen wel te verwachten. Toch was het aantal van maar liefst 11.542 bomen voor zowel Terra Nostra als de gemeente Ede een grote verrassing, temeer omdat grote delen van het grondgebied in de gemeente eigendom zijn van natuurbeherende organisaties en geen deel uitmaakten van de opdracht: denk bijvoorbeeld

aan Nationaal Park de Hoge Veluwe, maar ook de afgesloten terreinen van Defensie.

Waardevol en monumentaal

Zoals gezegd zijn er waardevolle en monumentale bomen geïnventariseerd. Het verschil tussen deze twee categorieën zit hem in de leeftijd. Monumentale bomen zijn conform de landelijke



Deze kolossale rode beuk in Bennekom is geëindigd als nummer 1 van de top 50 - Foto en copyright Doriet Willemen

richtlijnen van de Bomenstichting minimaal 80 jaar oud en hebben een levensverwachting van minimaal 10 jaar. Bomen in de categorie waardevolle bomen zijn potentiële monumentale bomen. Ze hebben een leeftijd van 40-80 jaar. Afgezien van de leeftijd moesten waardevolle bomen ook positief scoren op ten minste één van de volgende criteria: bijzondere verschijningsvorm, dendrologische betekenis, ecologische waarde en ruimtelijke betekenis. Dit geldt ook voor monumentale bomen, die daarnaast ook positief konden scoren op cultuurhistorische waarde en zeldzaamheid.

Van de in totaal 11.542 bomen is het aandeel monumentale bomen met 6.427 stuks het grootst. Dat is een zeer hoog aantal, als je nagaat dat bij menige gemeente in Nederland hooguit enkele honderden bomen op de lijst met particuliere monumentale bomen staan. De lijst van de gemeente Ede wordt gecompleteerd door 5.108 waardevolle bomen en 7 herdenkingsbomen.

Spreading binnen de gemeente

Naast Ede behoren de kernen Bennekom, De Klomp, Ederveen, Harskamp, Lunteren, Otterlo en Wekerom tot de gemeente. Met uitzondering van De Klomp – veruit de kleinste kern van de gemeente – zijn in alle kernen honderden particuliere waardevolle en monumentale bomen geregistreerd. Alle kernen van de gemeente zijn dus goed vertegenwoordigd met particuliere

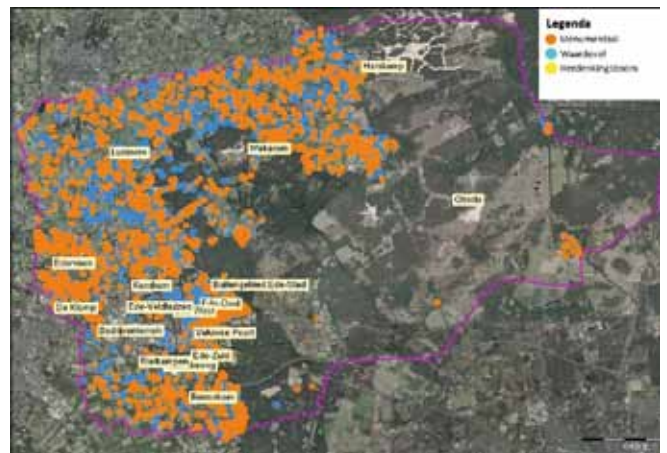
waardevolle en monumentale bomen. Hoewel Ede veruit de grootste kern van de gemeente is, staan de meeste waardevolle bomen in Lunteren, namelijk 2.185 bomen. Dit was een verrassing, alhoewel het goed is te verklaren, omdat Lunteren over veel buitengebied beschikt dat wordt gekenmerkt door de aanwezigheid van vele houtwallen, boomgroepen en lanen. Ook als het gaat om monumentale bomen scoort Lunteren hoog met 1.619 bomen, precies evenveel als in de grootste kern Ede. Bennekom is met ruim 1.000 monumentale bomen ook goed vertegenwoordigd.

Opvallend is verder dat er in de bebouwde kom grote verschillen zijn in aantallen waardevolle en monumentale bomen. In Bennekom en Ede, bijvoorbeeld, zijn er in de oostelijk gelegen delen van de bebouwde kom die tegen het bos van de Veluwe aan liggen veel waardevolle en monumentale bomen. Dit zijn dan ook wijken die voorheen deel uitmaakten van het bos en waar in de loop der tijd bouwkvavels zijn gerealiseerd. Gelukkig zijn veel van de oorspronkelijke bomen in de particuliere tuinen behouden gebleven, waardoor deze wijken nog steeds een bosachtig karakter hebben en dus ook veel waardevolle en monumentale bomen herbergen.

De rest van de bebouwde kom van Ede en Bennekom, vooral de wijken die zijn gebouwd na de Tweede Wereldoorlog, kenmerkt zich door



Oude cultuurhistorisch waardevolle leilinden voor een boerderij.



Overzicht van particuliere waardevolle (blauwe) en monumentale (oranje) bomen in de gemeente.

Boomwortelgeleiding



Voorkom wortelopdruk

- Bewezen werking sinds 1976
- Voorkomt verlies van stabiliteit van de boom
- De meest hoogwaardige panelen op de markt
- Wortelankers voorkomen opdrukken van panelen
- Panelen zijn in elke vorm te buigen (hoek)
- Hoogtes: 30, 45, 60, 90, 105 en 120 cm hoog



Nieuw!

TRG 90, TRG 105
& TRG 120

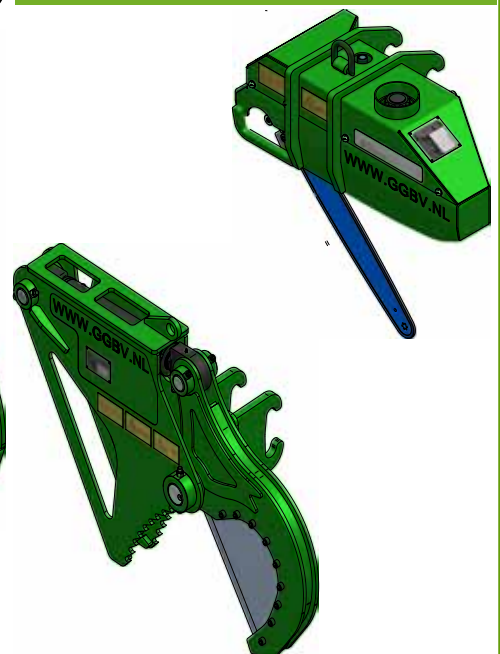
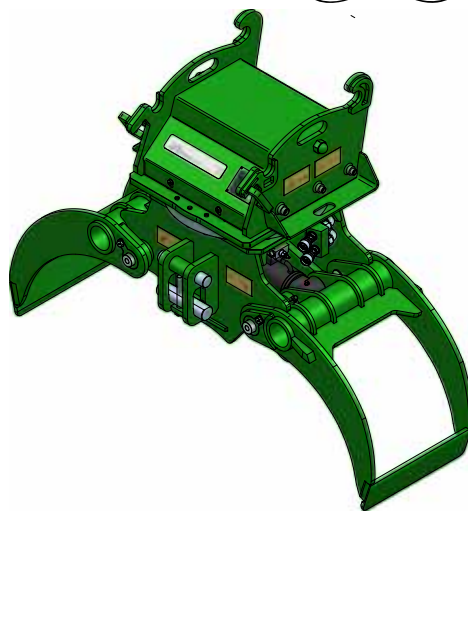
GreenMax | Tel: 0031 413 29 44 47 | www.greenmax.eu



Groeneveldt Grijpers BV



Groeneveldt Verhuur BV



Nieuw! De Type 800 Low Weight Serie! Speciaal voor Machines met een Gewicht klasse van 13 tot 16 ton. Bestaat uit een Lichte Bomen Grijper met een openingsdiameter van 180cm, een Lichte Zaagkast met een Zaagdiameter van 60cm en een Lichte Knipschaar met een Knipdiameter van 35cm.

www.ggbv.nl / info@ggbv.nl / T: +31 (0)184-601545





Monumentale tamme kastanje in het buitengebied van Lunteren.

relatief weinig particuliere waardevolle en monumentale bomen. Dat wil niet zeggen dat deze wijken niet groen zijn. In de nieuwbouwwijken Kernhem en Veluwe Poort in Ede zijn bijvoorbeeld wel veel gemeentelijke monumentale bomen aanwezig, doordat deze zijn ingepast bij de bouw van de wijk.

Leeftijd

Van alle bomen is de leeftijden geschat aan de hand van de soorteigenschappen, verschijningsvorm en stamdikte. In veel gevallen is er dankbaar gebruikgemaakt van informatie die de eigenaren over hun boom gaven. Als we kijken naar de leeftijdsverdeling, is het merendeel van de monumentale bomen (79%) 80-100 jaar oud. Bijna een vijfde van de monumentale bomen, namelijk 1.234 stuks, is nog ouder, met een leeftijd van 100-150 jaar. Ruim 100 bomen zijn van de buitencategorie met een leeftijd van meer dan 150 jaar en hebben de potentie zich tot veteranboom te ontwikkelen.

Zomereik

De gemeente Ede ligt vrijwel geheel op zandgrond. Zoals op de meeste Nederlandse zandgronden is de zomereik (*Quercus robur*) hier in groten getale aanwezig. Tijdens de opname waren er zelfs dagen bij dat er alleen maar zomereiken werden geregistreerd. Vooral in het buitengebied op boerenerven en in houtwallen staat overwegend zomereik. De zomereik is dan ook de absolute winnaar als het gaat om de meest voorkomende boomsoort. Zowel in de categorie waardevolle bomen met 2.769 stuks (54%) als in de categorie monumentale bomen met 4.167 stuks (65%) steekt de zomereik met kop en schouders boven de rest uit. Dit komt overeen met de landelijke cijfers van de Bomenstichting, waarin de zomereik ook de meest voorkomende monumentale boomsoort is.

Overige soorten

In de categorie waardevolle bomen komen na de zomereik de Amerikaanse eik (*Quercus rubra*) met

447 stuks en de gewone beuk (*Fagus sylvatica*) met 438 stuks het meest voor (allebei een aandeel van 9%). Op respectievelijk de vierde en vijfde plaats van meest voorkomende boomsoorten in de categorie waardevolle bomen staan de Hollandse linde (*Tilia x europaea*) met 309 stuks (6%) en de gewone acacia (*Robinia pseudoacacia*) met 131 stuks (2,5%).

In de categorie monumentale bomen kwam de gewone beuk als tweede meest voorkomende boomsoort uit de bus met 830 stuks (13%). Als derde is geëindigd de Hollandse linde met 432 stuks (7%). De vierde en vijfde plaats zijn respectievelijk voor de Amerikaanse eik met 351 stuks (5%) en de rode beuk (*Fagus sylvatica* 'Atropunicea') met 106 stuks (2%). In vergelijking met de landelijke cijfers van de Bomenstichting valt op dat de meest voorkomende boomsoorten in de categorie monumentale bomen redelijk overeenkomen. Net als in de landelijke top 5 van meest voorkomende boomsoorten staan in de gemeente Ede de zomereik, rode beuk en Hollandse linde in de top 5. Een opvallend verschil met de landelijke cijfers is dat de gewone plataan (*Platanus x hispanica*) met slechts 15 stuks in de gemeente Ede bijna niet voorkomt, terwijl die landelijk op de vijfde plaats staat. Afgezien van veel voorkomende (algemene) boomsoorten zijn er ook aantal minder voorkomende soorten aangetroffen. Zo zijn er oude honingbomen (*Styphnolobium japonicum*), tulpenbomen (*Liriodendron tulipifera*) en taxussen (*Taxus baccata*) aangetroffen. Op de waardevollebomenlijst staan verder een katsuraboom (*Cercidiphyllum japonicum*) en zelfs een buxus (*Buxus rotundifolia*). Vermeldingswaardig is verder een bonte tamme kastanje (*Castanea sativa* 'Argenteovariegatum') in Bennekom met een stamdiameter van maar liefst 126 cm. Ook staan er diverse populieren op de lijst, waaronder enkele exemplaren met een enorm dikke stam. De dikste staat in Harskamp en heeft een stamdiameter van maar liefst 185 cm.

Doel van de inventarisatie

Met de resultaten van de inventarisatie heeft de gemeente Ede een goed beeld van het kapitaal aan particuliere bomen dat in de gemeente aanwezig is. Deze informatie wil de gemeente gebruiken om een beter vergunningverleningsstelsel in te voeren. Monumentale en waardevolle bomen zijn kapvergunningsplichtig. Wel blijft er voor alle bomen met een stamomtrek van 80 cm of meer een meldingsplicht. Hiermee kan de gemeente beoordelen of bomen die niet op de lijst staan misschien toch aan de criteria voldoen en alsnog waardevol of monumentaal zijn. Als dit niet het geval is, hoeft er geen kapvergunning te worden aangevraagd. Met deze methode zijn alle waardevolle en monumentale bomen beschermd. Met dit kapbeleid wil de gemeente Ede haar groene karakter beschermen.

Top 50

Als afsluiting van de inventarisatie heeft Terra Nostra op 10 januari jongstleden een presentatie gehouden voor de bewoners op het gemeentehuis. Hierin zijn de resultaten van de inventarisatie en een top 50 van de mooiste particuliere bomen gepresenteerd. De top 50 is niet tot stand gekomen door een objectieve beoordeling. Alle inspecteurs hebben een lijstje gemaakt van bomen die veel indruk op hen hebben gemaakt. Hieruit is een top 50 samengesteld op basis van spreiding in de gemeente, soortendiversiteit en stamdikte. Als nummer één is geëindigd een kolossale rode beuk met een stamdiameter van maar liefst 172 cm in Bennekom.



Rudolf Hendriks,
Boomtechnisch Adviseur bij Terra Nostra



Be social

Scan of ga naar:

www.Boomzorg.nl/artikel.asp?id=19-7345



GROEIPLAATSVERBETERING

International Tree Service B.V.

Rijksstraatweg 41A
1396 JD Baambrugge
info@itsfortrees.nl
Tel. +31 (0)6 5349 1303
Tel. +31 (0)294 291090
www.itsfortrees.nl



ALGIHUM

Bodemactivatie



HØKAN

Vloeibare meststof



DENDROMIX

Dieptebemesting



DENDROVORM

Oppervlaktebemesting

heicom



steden



parken



sportvelden

Het duurzaamste bomengranulaat van Nederland!



Bomengranulaat ECO

- ✓ Ideaal voor bomen in stedelijk gebied.
- ✓ Bestand tegen zware verkeersbelasting.
- ✓ Bestaat volledig uit duurzame grondstoffen.
- ✓ Voedingsdeel: unieke combinatie van klei, organische stof, meststoffen en broadleaf.

Heicom is producent van bodemverbeterende producten. Het is onze missie om steden, parken en sportvelden echt groen te houden, door de kwaliteit van de bodem te verbeteren en de natuur in haar kracht te zetten. www.heicom.nl



*Cyclocarya met
wielvormige
vruchtvlugel.*



SORTIMENT

In het deel van het feuilleton over het geslacht

Pterocarya in uitgave nr. 6 van 2017 heb ik u

toegezegd dat de andere twee onbekende en

nauw verbonden geslachten van *Juglandaceae*,

Platycarya en *Cyclocarya*, in een volgend deel

van het feuilleton aan u voorgesteld zouden

worden vanwege ruimtegebrek in dat deel. Dat

moment is nu aangebroken!

Auteur Jan P. Mauritz VRT

Vleugelnooten deel 2 belofte maakt schuld

Twee onbekende en nauw verbonden geslachten van *Juglandaceae*, *Platycarya* en *Cyclocarya*

Platycarya's zijn ook allemaal bladverliezende, eenhuizige en eenslachtige bomen van de tweede grootte; dat houdt in zo rond de 15 m hoog met opgaande, hoge kronen. Er zijn enkele soorten die hoger en groter worden, maar dit zijn de meer subtropische tot tropische makkers die niet voldoende winterhard zijn. In het natuurlijk verspreidingsgebied zijn ze onderdeel van de gemengde loofhoutbossen tegen de berghellingen in Anhui, Guizhou, Hubei, Hanan en andere provincies in Midden- en Zuidoost-China. Daarnaast komt de species ook voor in Japan, Korea en Vietnam. De bomen groeien op de heuvels en hellingen van bergketens van 400-1400 m hoog, in sommige gevallen zelfs tot 1800 m hoogte. Enkele soorten van dit geslacht groeien uitsluitend in de nevelwouden op kalksteenformaties, zoals het Tianzi-gebergte in de Chinese provincie Hunan, en in Vietnam bij Ha Long Bay. De naam van het geslacht is wederom een samenstelling met *platys* (breed) en slaat op de brede vruchtvlugel van de *karyon* (noot). Het tot 30 cm lange, oneven geveerde blad

heeft afhankelijk van de soort zeven tot vijftien deelblaadjes, met een uitloop tot wel 23 stuks. Dat zijn dus drie tot elf bladjukken en een topblad. De deelblaadjes zijn 3 tot 11 cm lang en 1,5 tot 3,5 cm breed. De bloeiwijze bestaat uit eenslachtige, aarachtige katjes. De manlijke katjes zijn 3 tot 15 cm lang en staan in groepjes van vier tot acht stuks rechtop rondom een vrouwelijk kegelvormig katje van 2,5 tot 5 cm lang, groen van kleur, later verkleurend naar geel en vervolgens naar roodbruin tot diepbruin. De vruchten zijn gevleugelde nootvruchten, die na rijping de kegels verlaten en door de wind verspreid worden. Bij *Platycarya paliurus* kan het vruchtje door de brede bekervormige vruchtvlugel wel 3 tot 7 cm breed zijn. De bekendste onder de onbekenden is:

Platycarya strobilaceae

De Nederlandse naam van deze onbekende species is kegelnoot. Deze naam is afgeleid van de soortnaam *strobilaceae*, wat kegelvormig betekent. Het natuurlijk verspreidingsgebied van de boom

ligt in Centraal-China en Japan, in de gemengde loofhoutbossen op hellingen en gebergten tot ca. 2200 m hoogte boven zeeniveau. Het worden daar bomen tot 15-18 m hoog; in cultuur in Europa worden ze tot ca. 10 m, met een hoog opgaande kroon op een dikke stam en opgaande gesteltakken die de breed ovaalronde tot ronde kroon vormen. De stamschors is eerst vrij ondiep gegroefd en bruin-grijs van kleur. Op oudere leeftijd ontstaan diepe overlangs gegroefde schorsstructuren. Het blad van deze species is ca. 30 cm lang, oneven geveerd, dus jukken met een topblad. Het blad heeft 15 tot 23 deelblaadjes aan de centrale bladspil, verdeeld over zeven tot elf bladjukken, en zoals gezegd een topblad. De deelblaadjes zijn 3 tot 11 cm lang en 1,5 tot 3,5 cm breed. De bloeiwijze, zoals de soort, bestaat uit eenslachtige, aarvormige katjes. De manlijke katjes zijn 3 tot 15 cm lang en staan in groepjes van vier tot acht stuks rechtop rondom een vrouwelijk kegelvormig katje, dat 2,5 tot 5 cm lang is, groen van kleur, later verkleurend naar geel en vervolgens naar roodbruin tot diepbruin. De

LooHorst

l a n d s c a p i n g

BOOMVERZORGING

*Wij maken de
groene omgeving
waardevol!*



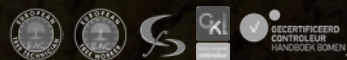
WWW.LOOHORST.COM

Buitenbrinkweg 51, 3853 LV Ermelo - 0341 49 47 60 - ermelo@loohorst.com
Bruinehorst 36, 6744 PB Edeveen - 0318 57 55 77 - ede@loohorst.com



Uw bomen meer (dan) waard!

TREEVISION
BOOMTECHNISCH INGENIEURSBUREAU



Zwanenhof 11 • 3862 LW Nijkerk • 033 24 50 858
06 30 68 60 60 • info@treevision.nl • www.treevision.nl

MORE THAN DIVERSITY

Lanen met monotone beplanting blijken meer kwetsbaar voor ziekten en plagen. Door meer diversiteit in boomsoorten en variëren van plantafstanden ontstaan er robuuste boomstructuren. Boomkwekerij Udenhout denkt graag mee en geeft advies over de juiste boomsoorten voor een toekomstbestendige en leefbare stad.



 **BOOMKWEKERIJ
UDENHOUT**
MORE THAN EXCELLENT TREES

Bezoekadres Schoorstraat 23 - 5071 RA Udenhout

WWW.UDENHOUT-TREES.NL



Platycarya strobilacea manlijk bloemaren

vruchten zijn gevleugelde nootvruchten van 3 tot 6 mm, ovaal, met vruchtvlugels die na rijping de kegels verlaten en door de wind verspreid worden. Dit is zoals gezegd de bekendste onder de onbekenden van dit geslacht. Toch wordt deze boom, mits in Nederland opgekweekt, een goed bruikbare boom in de openbare ruimte. Door de verschuiving en verandering van het klimaat wordt deze boom hier toepasbaar, evenals verschillende voorgangers. De meest noordelijke species stond zo rond het jaar 2000 volgens eigen waarneming in Parijs, waar uw schrijver de boom zag schitteren in een park aldaar tijdens een meerdaagse excursie met soortgenoten. Ik had deze boom nog nooit noordelijker mogen aanschouwen. Tijdens een bezoek aan Brussel in 2017 zag ik daar plotseling een species staan; van de parkbeheerder hoorde ik dat deze makker daar in 2011 geplant was in

Dit is zoals gezegd de bekendste onder de onbekenden van dit geslacht; toch wordt het een goed bruikbare boom in de openbare ruimte

de maat 40-50. De boom gedijde daar fantastisch en viel erg op door zijn prachtige bloeiwijze. Dus, waarde boombeheerders in dit kleine koninkrijk, plant eens zo'n makker in de luwte van andere bomen, een hoog gebouw of anderszins beschut. Uw schrijver put uit ervaring. Begin jaren 90 van de vorige eeuw werd een zestal *Firmiana simplex* in Hilversum aangeplant, een species vergelijkbaar met deze kegelnoot, zeker qua klimaatverlangens. Een drietal is gesneuveld door aanpassingen aan de wegenstructuur; zeker twee bomen staan er nog altijd aan de Jan van der Heijdenstraat, goed gegroeid en fraai voor hun omgeving. Deze species heeft enorme bloemtuilen tot wel 40 cm

lengte, met roomwitte en geurende bloemen. *Firmiana* behoort trouwens tot de familie van de *Sterculiaceae*, een grote, voor de meesten onder u volstrekt onbekende familie uit de subtropische klimaatzone.

Cyclocarya paliurus

De Nederlandse naam, Chinese wielnoot, is een directe vertaling van de geslachtsnaam. Dit is het onbekendste geslacht van *Juglandaceae*, en ook een van de grootste van de vijf geslachten die deze familie rijk is. In zijn natuurlijk verspreidingsgebied in Centraal-China, o.a. in de provincies Anhui, Hunan en Hubei, zijn exemplaren bekend van ruim 35 m hoog. Alle species zijn bladverliezende, eenhuizige en eenslachtige bomen van de eerste grootte, met opgaande, hoge kronen. In het natuurlijk verspreidingsgebied zijn ze onderdeel van de gemengde nevelbossen en groeien ze op berghellingen tot wel 2500 m hoogte. De boom is hierdoor in Nederland waarschijnlijk ook vrij winterhard. Hij heeft een enorme stam en een geweldig breed uitgroeiende kroon. De stamschors is eerst vrij ondiep gegroefd en bruingrijs van kleur. Op oudere leeftijd ontstaan diepe overlangs gegroefde schorsstructuren. Het blad is oneven geveerd met vijf tot negen deelblaadjes, die een gezaagde bladrand hebben. De 20-25 cm lange centrale bladspil draagt de deelblaadjes, die 4 tot 10 cm lang en 1,5 tot 3,5 cm breed zijn. De bloeiwijze bestaat uit manlijke en vrouwelijke katjes. De vrouwelijke katjes zijn 25 tot 30 cm lang en dragen vervolgens verschillende nootvruchten, die een ronde vleugel tot wel 6 cm in diameter bezitten, in plaats van twee vleugels tegenover elkaar. Deze vruchtvlugels zijn gelig wit van kleur en heel bijzonder, rond als een wiel. Dat is dan weer afgeleid van het woord *cyclo* (cirkel = rond = wiel). Zo simpel is het als je de klassieke talen een beetje kent! Het blad van de boom wordt gedroogd en in medicijnen verwerkt vanwege de bloeddrukverlagende werking. Ook wordt er veelvuldig thee van gebrouwen om ernstig overgewicht te bestrijden.

Afsluitend

De laatste twee geslachten zijn in ons kleine

SORTIMENT

De twee species-makkers die in dit deel van het feuilleton aan u voorgesteld worden, zijn volgens de wetenschappers monotypische geslachten. Monotypisch wil zeggen dat er maar één soort van een geslacht bekend is. Het geslacht *Platycarya* kent volgens deze grappenmakers dus maar één soort, namelijk *strobilacea*, en het geslacht *Cyclocarya* kent slechts één soort, namelijk *paliurus*. En dat is foute en volstrekt verkeerde informatie, waarde lezers. *Platycarya* kent namelijk vijf soorten en twee vars, en *Cyclocarya* kent twee soorten en één var. (zie 'Flora of China, vol. 4').

landje vrijwel geheel onbekend in de kwekerij. Boekenwijsheid wordt hier en daar wel aangetroffen bij de meer fanatieke dendrologen en botanici. Dat is ontzettend jammer, waarde vrienden, daar deze bomen een geweldige uitstraling hebben, gezond zijn en goed toepasbaar. Dat geldt zeker voor *Cyclocarya*, die qua toepassing en gebruik vergelijkbaar is met *Pterocarya*. Deze boom kan dus lang niet overal, maar op genoeg plaatsen de omgeving verrijken. Hij geeft geen wortelopslag en er zijn geen boomziekten bekend, dus niets staat de opkweek op Nederlandse boomkwekerijen in de weg. Moet er wel vraag naar zijn, waarde dames en heren boombeheerders, want de boomkweker kweekt deze makkers niet op voor de stookhoop!

Groet,



DGA Mauritz Adviseurs & Taxateurs BV.



Be social

Scan of ga naar:

www.Boomzorg.nl/artikel.asp?id=19-7347

Boomrooierij Weijtmans vooroplopend en vooruitstrevend



Eén van onze unieke telescoopkranen



Bomen rooien voor Waterschap Aa en Maas



Grote populieren rooien in Sprang-Capelle

Bomen rooien

Bomen snoeien

Stobben frezen / rooien

Afvoer van snoeihout,
blad en schoffelvuil

In- en verkoop van hout

In-/verkoop van
houtsnippers

Boomrooierij Weijtmans is specialist in het rooien, snoeien en onderhouden van bomen. Vandaag de dag telt ons bedrijf ruim 30 vaste medewerkers, goed opgeleide boomrooiers, ervaren chauffeurs en machinisten, 9 gecertificeerde tree workers en 3 tree technicians.

Uniek zijn onze telescoopkranen met 42 meter mast: hiermee kunnen we elk karwei veilig uitvoeren zonder schade aan te richten.

Wij kopen stamhout en houtsnippers graag in en verzorgen een verantwoorde afvoer van snoeiafval. Boomrooierij Weijtmans ontzorgt opdrachtgevers door overname van compleet beheer van gebieden, zie www.tilburgsbos.nl

Met een goede inventarisatie en door inzet van goed opgeleide mensen kunnen wij bomen ook in het snel naderende broedseizoen rooien of snoeien worden. Dit is een wenselijke ontwikkeling, zeker door de stormschade die veel werk met zich meebracht.



Ook voor het opruimen van de stormschade was Boomrooierij Weijtmans de aangewezen partij



Kreitemolenstraat 175
5071 BD Udenhout

Tel. 013-511 1483
Fax 013-511 4373

algemeen@weijtmans.nl
www.boomrooierijweijtmans.nl

Introductie:

MiD 3.0 HEATWEED



Hogere capaciteit

Kleiner en lichter



Actieve Temperatuur Regeling

Zeer accurate temperatuur



Laagste kosten p/m²

Laagste totale kosten



Lager brandstofverbruik

Lagere CO2 uitstoot



Lager waterverbruik



Gereduceerd geluidsniveau



heatweed.com

Europa's beste 100% heet water
onkruidbestrijdingsmachine is vernieuwd!

 **HEATWEED**
TECHNOLOGIES
THE WEED CONTROL COMPANY

*De sleutel tussen
beleid en beheer*

**Alles over Groenbeheer ondersteunt
beleidsmakers en groenbeheerders
bij het bereiken van een kwalitatief
hoogwaardige buitenruimte tegen
acceptabele beheerkosten**

Waarom kiest u voor Alles over Groenbeheer?

- Bestandsbeheer ▪ RAW-bestekken ▪ Groeiplaatsonderzoek
- Ontwerp- en inrichtingsadvies ▪ Bomen Effect Analyses
- Planmatig Beheer ▪ Directievoering en toezicht
- Inventarisaties ▪ Bomenwacht

www.allesovergroenbeheer.nl

Meerheide 110a 5521 DX EERSEL ▪ Beilerstraat 24 9401 PL ASSEN
info@allesovergroenbeheer.nl t. 0497-534044



 **ALLES OVER
GROENBEHEER**

Boombeheerder, blijf niet bij je leest



Maar bomen die niet bij de burgemeester
op de loonlijst staan,
zijn natuurlijk net zo belangrijk

Boombeheerders zijn misschien wel de belangrijkste lezers van dit blad. Met die stelling zal iedereen het eens zijn. Het was in ieder geval de aanleiding om in 2008 een blad te beginnen met als ondertitel *Vakblad voor boomverzorging en boombeheer in de openbare ruimte*. Als je het verhaal van Rudolf Hendriks op pagina 48 van deze uitgave van Boomzorg leest, realiseer je je ineens dat dit misschien een wat bijzondere ondertitel is. Natuurlijk heb je als gemeentelijk boombeheerder in eerste instantie en allereerst de zorg voor de gemeentelijke bomen. Maar bomen die niet bij de burgemeester op de loonlijst staan, zijn natuurlijk net zo belangrijk. En – nu begeef ik mij op glad ijs – deze zijn misschien nog wel belangrijker voor het stedelijke klimaat dan gemeentelijke bomen. Bomen die gezegend zijn met een ruime particuliere tuin als ondergrond, zijn soms beter in staat om de functies te vervullen waarvoor ze op deze aarde zijn dan gemeentelijke lollystokken die opgesloten zitten tussen een fietspad en een rijweg, of op een andere manier moeten zien te rooien met een altijd te beknopt profiel of te zuinige groeiplaats. Dat zijn ook nog eens bomen waarvan om de zoveel jaar hout geoogst moet worden, omdat anders het verkeer er last van zou kunnen krijgen.

**Dat zijn ook nog eens bomen waarvan om
de zoveel jaar hout geoogst moet worden,
omdat anders het verkeer er last van zou
kunnen krijgen**

Als je op die manier kijkt naar bomen én groen in jouw gemeente, heb je dus ineens een andere job; dan gaat het veel meer om het grotere geheel van het groen en alle bomen en de betekenis daarvan voor het leefklimaat. Wat is dan belangrijker? Nu zijn we geneigd te denken: als we die bomen maar iedere paar jaar vakkundig snoeien, komt het wel goed. Maat is dat wel zo? Zullen we in de toekomst niet veel meer natuur en meer biodiversiteit in de stad verwachten en misschien wel eisen? Nu al is het zo dat dat de natuur in de stad meer biodiversiteit bevat dan het aangeharkte platteland, waar door onze industriële vorm van landbouw een groot deel van de insecten al is verdwenen. Ik denk dat we ons daarop moeten richten als boombeheerders, maar ook dat we als groenbeheerders daarvoor de handen op elkaar krijgen bij de burger. Als groenmensen denken wij soms dat de burger het allemaal wel goed vindt. Ik denk van niet, en zie dat de burger met ons bezorgd is over de staat van het groen en de natuur in Nederland, maar vaak niet de instrumenten heeft om ergens te beginnen.

Met vriendelijk groet,

Hein van Iersel (hein@nwst.nl)
Hoofdredacteur



Be social

Scan of ga naar:

www.Boomzorg.nl/artikel.asp?id=19-7346

De partners van

Boomzorg





Bomen zoeken op toepassing, vorm of standplaats?

- Duizenden soorten bomen en planten in online bomenzoektool.
- Eenvoudig zoeken op toepassing, formaat, kleur, vorm, standplaats en vele andere plantkenmerken.
- Uitgebreide soortbeschrijvingen en inspirerende foto's.
- Ook als app in de Apple App Store en Google Play Store.

.....
www.treeebb.nl